



『사람이 중심인 서구 행복을 만드는 희망도시』

서구구청소식

2011 Vol.178 **9**

가을 이야기

CONTENTS

- 2면 | 구정소식
- 5면 | 의회소식
- 6면 | 우리동네 이모저모
- 9면 | 쉼터
- 11면 | 행정게시판
- 16면 | 문화예술



이 소식지는 서구 홈페이지
www.seo.incheon.kr에서 다시 보실 수 있습니다.

‘서구가을 풍경’

명품 관광서구 건설 T/F팀 구성·운영

아라뱃길과 정서진을 연계한 개발 방향 모색



구는 경인아라뱃길 사업의 준공 기한이 다가옴에 따라 사전에 T/F팀을 구성하여 관련시설 분야별 세부 점검을 실시하여 주민불편을 최소화하고 더 나아가 정서진과 연계한 서구 여건에 맞는 개발방향을 모색하여 명품 관광서구 건설에 앞장선다고 29일(월) 밝혔다.

명품 관광서구 건설 T/F팀은 부구청장을 단장으로 하고 각 국장 및 기획홍보실장을 반장으로 하는 4개반 22명으로 구성 운영된다.

총괄기획반은 T/F팀 운영 및 홍보와 운영관련 분석과 협의, 관광교통반은 정서진 및 세어도와 연계한 관광상품 개발, 아라뱃길과 정서진 주변 원활한 교통운영체계 구축, 환경위생반은 환경파괴 및 수질오염 점검, 관광객을 위한 명품음식점 육성 및 음식축제 개최, 국제적 수준의 숙박업소 확충 등, 도시정비반은 경인아라뱃길 준공전 시설물 점검, 주민불편 사항 해소 및 편의시설(자전거도로 등) 확충, 자연친화적 녹화·테마 녹색사업 등을 중점 추진한다.

한편, 구는 지난 29일(월) 부구청장 주재로 T/F팀 제1차 회의를 실시하고 T/F팀 운영배경과 각 반별 추진사항을 설명하고 아울러, 주민의 편익증진과 직결되어 있고 관광서구 건설에 디딤돌이 될 수 있다며 사전점검 및 추진에 최선을 다해 달라고 당부했다.

문의) 기획홍보실 ☎560-4043

신현북영어교육센터 개관



인천신현북초등학교에서 지난 7일(수) 100여 명의 내빈이 참석한 가운데 '신현북초영어교육센터' 개관식이 열렸다. 구는 지난 2009년 6월 가좌권역의 가림영어교육센터에 이어 신현원창·석남권역 주민과 학생들에게 다양한 영어체험과 영어공교육의 기회를 제공하고자 2억 원의 예산을 지원하였고, 신현북초등학교에서는 유희교실 4개를 활용하여 '신현북초영어교육센터'를 개관하게 되었다.

서구청장은 축사를 통해 "6개의 테마 학습실과 영어도서관, 교사연구실을 갖추고 원어민 강사 1명, 내국인 강사 2명, 사무원 1명이 근무하는 신현북초영어교육센터가 지역주민과 학생들에게 보다 질 높은 영어교육 활동과 다양한 체험을 할 수 있는 학습공간을 제공하며 서구의 미래를 이끌어갈 글로벌 인재 육성에 그 역할을 다하게 되기를 기대한다"고 말했다.

제23회 구민의 날 기념

'자랑스러운 구민상' 수상자 선정

구는 지난 19일 『제23회 서구 구민의 날』을 맞이하여 지역사회 발전과 구민 화합에 지대한 공헌을 한 8개 분야 9명의 자랑스러운 구민상 수상자를 선정하였다.

(총무과 총무팀 560-4090)



효행부문

효행부문 수상자로 선정된 서구 석남동 박정미(여, 66세)씨는 선한 성품과 효심으로 직장 생활을 하면서 시부모님을 극진히 봉양하고, 어려운 생활환경속에서도 시동생들을 돌보면서 웃음을 잃지 않는 효의 실천자로 타의 모범이 되고 있다.



교육부문

교육부문 수상자로 선정된 가좌여중학교 교장 류호권(남, 51세)씨는 자율적이고 창의적인 교육프로그램을 통해 가좌여중학교를 명품학교로 도약시켰으며 인성교육과 지식교육의 조화로운 교육을 꾸준히 추진해 오고 있다.



사회봉사부문

사회봉사부문 수상자인 검단4동 이건영(남, 57세)씨는 어른인 장면 대접 봉사과 어린이 교통사고 예방에 노력하는 하는 등 살기 좋은 고장 만드는데 크게 기여하였으며, 어려운 이웃과 함께하는 자세로 지역의 어려운 일에 적극적으로 나서서 해결하는 등 이웃들로부터 많은 칭찬을 받고 있다.



사회봉사부문

또 다른 사회봉사부문 수상자인 가좌1동 최규옥(여, 51세)씨는 사랑의 집 고쳐주기, 급식 및 목욕봉사활동, 경로잔치, 독도지킴이 캠페인, 방범봉사활동 등 남다른 애郷심을 가지고 각종 봉사활동을 모범적으로 수행하고 있다.



환경부문

환경부문에 선정된 이기호(남, 51세)씨는 수도권 발생 폐기물의 안정적 처리와 매립지 주변지역의 환경개선을 위하여 수도권매립지관리공사와 주민간 상호 협력 증진에 기여하는 등 지속적인 환경운동을 전개하고 있다.



문화예술부문

문화예술부문 수상자인 정은희(여, 50세)씨는 서도소리보존회 서구 지회장으로 일반주민과 어르신, 학생에게 국악 관람 기회 제공과 국악에 대한 이해와 예술로 서구 문화발전과 서구의 문화 활동을 주도적으로 이끌어 오고 있다.



체육진흥부문

체육진흥부문에 선정된 이익성(남, 68세)씨는 서구축구연합회 고문으로 구민의 건강과 축구 활성화를 위하여 부단한 노력을 하였고 사랑봉사단을 설립 어르신과 외로운 분들을 찾아가 가수들의 공연을 개최하여 사랑을 나누고 기쁨을 드리는 등 봉사정신을 몸소 실천하였다.



지역경제부문

지역경제부문 수상자인 이형수(남, 58세)씨는 오류동에 위치한 (주)금곡철강산업 대표이사로 지역경제 활성화 및 다양한 중소기업정책 연구에 참여하여 기업 이익의 사회 환원 등 책 임있는 기업인상을 정립하였다.



특별부문

특별부문 수상자인 하철호(남, 81세)씨는 (사)6.25참전유공자 서구지회장으로 지역사회 발전과 구민화합은 물론 남다른 서구 사랑으로 투철한 사명감을 갖고 사회봉사에 헌신적으로 활동하고 있다.

음식물 쓰레기 종량제 전면 시행에 앞서 시범사업 실시

구는 2012년 4월부터 음식물폐기물 종량제 전면 시행에 앞서 연희동 주민 18,031세대를 대상으로 오는 10월 1일부터 내년 3월 31일까지 6개월간 시범사업을 실시할 예정이다.

이와 관련하여 구는 지난 29일(월) 구청 대회의실에서 각동 통·반장 및 자생단체 등 주민 250여 명이 참석한 가운데 주민설명회를 개최하였다.

이번 설명회에서는 ▲음식물폐기물류 종량제 실시 배경 ▲종량제 실시 방법 ▲주민 협조 사항 ▲종량제 실시에 따른 보완사항 점검 ▲시범 실시 후 주민 만족도 평가 ▲종량제 관련 질의응답 시간을 가졌다.

한편 이번 주민 설명회를 통하여 종량제 실시에 따른 주민 의견을 최대한 반영하고 홍보를 집중적으로 실시하여 주민 혼란을 최소화시키

고 음식물류폐기물 감량화 방안을 다양하게 모색하여 시범사업 및 2012년 종량제 전면 시행에 따라 철저하게 대비할 예정이다.

서구 종량제 방식은, 일반주택은 각 세대별로 3리터 또는 5리터 전용 용기에 납부필증을 부착하여 배출한 후 다음날 아침에 빈용기를 회수하는 방식이고, 공동주택의 경우에는 단지 별로 배출량에 따라 차등 부과하는 음식물폐기물 감량화 및 자원화 추진 사업이다.

문의) 청소행정과 ☎560-4411



구립 가정동 경로당 개소식

구는 지난 8월 26일(금) 가정동에서 약 100명의 어르신이 참석한 가운데 '구립 가정1동 경로당 개소식'을 개최하였다.

가정1동 경로당(가정동 519-21)은 토지 면적 135.2㎡, 건물 연면적 207.53㎡로, 지하 1층, 지상 2층으로 리모델링되었으며, 부지매입 3억6백만 원, 건물 리모델링비 1억 원, 집기구입비

5백만 원 등 총 사업비 4억1천만 원이 소요되었다.

이날 개소식을 시작으로 가정1동 지역 어르신들의 편안한 쉼터가 될 구립 가정1동 경로당은 어르신의 소외감과 무료함을 해소하고 건강한 노후생활을 보장할 수 있는 공간으로 서구 노인 복지 향상에 매우 큰 도움이 될 것으로 예상된다.

문의) 가정복지과 ☎560-4973

♣ 배출시간 및 배출장소 안내

| 구 분 | 배출장소 및 회수 | 수거요일 및 시간 | 배출요일 및 시간 |
|----------|----------------------------|----------------------------|-------------------------|
| 연희동, 공촌동 | 일, 화, 목 (21:00 ~ 24:00) | 월, 수, 금 (21:00 ~ 24:00) | 자기 집 층 대문 앞 |
| 심곡동 | 월, 수, 금 (24:00 ~ 06:00) | 화, 목, 토 (24:00 ~ 06:00) | * 빈 용기 회수 다음날 06시 이후 |

저소득층 대상 집수리 및 소독·방역 무료실시



구는 기초생활수급자 및 차상위계층 등 저소득 취약가구를 대상으로 주거환경 개선사업의 일환인 집수리와 소독·방역 서비스를 무료로 제공한다고 밝혔다.

집수리사업은 서구지역자활센터에 위탁하여 운영하고 있으며, 도배 및 장판 시공 등 재료비 30만 원 이내로 월 10가구 정도를 무료로 지원할 계획이다. 또한, 소독·방역사업은 자활공동체인 'e-푸른세상'에서 실시하고 있으며, 2011년 4월 인천형 예비 사회적기업으로 인정받아 사회공헌사업으로 2012년 5월까지 지역 내 저소득가구(200회) 및 소규모노인시설(150개소)을 대상으로 무료로 서비스를 제공할 계획이다.

구 관계자는 "본 서비스를 이용하려면, 가까운 동주민센터에 서비스 의뢰서를 작성하여 제출하면 자격확인 및 현장조사를 거친 후 서비스를 제공받을 수 있다"고 말했다.

문의) 주민생활지원과 ☎560-5710

예술조형물 디자인 공모전 개최

2014년 인천 아시아경기대회 성공기원 10월 17일~19일까지 작품 응모

구는 2014년 인천 아시아경기대회에 대한 주민들의 관심과 참여를 이끌어 내고, 주경기장이 위치하는 도시에 걸맞는 창의적이고 아름다운 예술조형물을 설치하여 도시경관에 기여하고자 '2014년 인천 아시아경기대회 성공기원 예술조형물 디자인 공모전'을 연다.

예술조형물 디자인 공모전은 2014년 인천 아시아경기대회의 성공적인 개최를 위한 구민의 화합과 인천 서구의 정체성 및 미래발전 이미지 등을 표

현토록 하고 일반적인 예술조형물의 가치를 고려하여 아시안게임 이후에도 도시경관의 가치를 높일 수 있도록 했다.

이번 공모전은 관련분야 전문가들로 구성된 심의 위원회에서 창의성, 예술성, 상징성, 주민참여 가능성 여부 등을 기준으로 객관적이고 공정한 심사를 거쳐 우수한 작품을 선정할 계획이다.

공모전을 통해 선정된 작품은 2012년 서구 마실거리 등 보행자 및 차량통행이 많은 2개소를 선정하여 조성될 예정이다.

시상금은 대상 300만 원 등 총 1,050만 원으로 대학(원)생, 예술가 및 일반인 등 대한민국 국민이면 누구나 참여가 가능하며, 2011년 10월 17일부터 19일 까지 응모작품을 인천 서구청 녹지경관과로 우편 및 방문 등을 통해 접수하면 된다.

구는 이번 공모전을 통해 아시안게임에 대한 주민들의 관심과 참여를 유도하고 예술조형물을 통한 문화적 인프라를 늘려나간다는 계획이다.

공모전에 대한 자세한 사항은 인천 서구 홈페이지 공고란과 서구청 녹지경관과로 문의하면 된다.

문의) 녹지경관과 ☎560-4592



서구립합창단

태백전국합창경연대회서 동상 수상



인천시 서구립합창단이 지난 8월 20일 강원도 태백시 태백문화예술회관에서 개최된 '제29회 태백 전국합창경연대회'에 출전하여 동상과 지휘자상을 수상했다.

이번 경연대회는 강원예총에서 주최하고 태백예총과 한국음악협회 태백시지부에서 후원하여 개최되었으며, 전국 21개 아마추어합창단이 참가하여 경연을 벌였다.

대상에는 서울대 OB합창단이 차지하였으며, 인천 서구립합창단(지휘자 이경자, 반주자 조은새)은 '마차가 달려오네'와 새로이 창작한 곡인 '아라뱃길' 등 각 파트별 특색이 돋보이는 2곡을 합창하여 관중의 호평을 받으며 동상을 수상하였다.

창작곡인 '아라뱃길' (이선택 작사·작곡)은 서해의 낙조명소로 조성될 정서진이 위치하는 아라뱃길의 역사와 희망을 합창의 화음과 북연주가 다이나믹하게 어우러지게 표현된 합창곡으로, 앞으로 정서진과 더불어 인천 서구를 명소로 거듭나게 하는 데 큰 역할을 할 것으로 기대가 된다. 또한 인천 서구립합창단의 이경자 지휘자는 합창단원과 혼연일체가 된 열정적이고 역동적인 지휘로 전체 참가팀 중 1명에게만 주어지는 지휘자상을 수상하였으며, 최근 사회적으로 일고 있는 합창 붐과 함께 인천 구립합창단의 선두적인 서구립합창단의 역량과 인기를 더욱 크게 향상시킬 것으로 주목된다.

문의) 문화관광체육과 ☎560-4345



“더불어사는 세상 만들기”

어려운 이웃을 위한 사랑 나눔 토크이

서화회, 사랑의 쌀 전달



구 관내 유관기관장 및 기업체 대표자로 구성된 서화회는 우리 민족 최대 명절인 추석을 맞이하여 관내 어려운 이웃에게 전해달라며 사랑의 쌀 11,760kg(3,000만 원 상당)을 서구청에 기증했다. 서화회는 평소 지역 사회발전을 위한 리더의 역할을 해오고 있는 단체로서 2008년부터 4년 동안 111,720kg(약2억7천2백만 원)을 기증함으로써 우리 사회의 기부문화를 확산시키는 등 많은 지역주민들로부터 칭찬과 격려를 받고 있다.

서구유치원연합회, 이웃돕기 성금 기탁



서구유치원연합회는 지난 8일 추석을 맞이하여 소외받고 있는 어려운 이웃을 위해 성금 500만 원을 서구청에 기탁했다. 기탁처인 서구유치원연합회는 서구 관내 총 38개 유치원들의 연합회로서 그동안 장기간에 걸친 경기침체로 인해 우리사회 모두가 어려움을 겪고 있지만 더불어 살아가는 '행복한 지역사회 만들기'에 조금이라도 동참하고자 해마다 십시일반으로 성금을 모아 기탁해 오고 있다.

식품제조업협의회, 불우이웃돕기 성금 기탁



서구식품제조업협의회(회장 이문기, 검단식품)는 어려운 이웃을 위해 양곡 20kg 100포를 기탁했다. 서구식품제조업협의회는 지역 식품제조·가공업체 발전을 위해 함께한 36개 업체로 지난달 15일에 발족하였으며, 서구청과 협력하여 일자리창출 및 지역복지사업에도 적극 참여하기로 하였다. 서구식품제조업협의회는 “앞으로도 어려운 이웃을 돕고 지역사회가 함께 발전하고 화합하는데 보탬이 될 수 있도록 노력하겠다”고 소회를 밝혔다.

한국음식업중앙회 서구지부, 이웃돕기 성금기탁



(사)한국음식업중앙회 인천광역시지회 서구지부(지부장 김귀복)는 지난 6일 서구청을 방문하여 우리민족 최대 명절인 추석을 맞이하여 서구지역에 도움이 손길이 필요한 이웃을 위해 쌀 100만 원(상품권)을 기탁·전달식을 가졌다. 음식업 서구지부는 평소 이웃들과 함께하는 「나눔과 섬김, 사랑의 점심나누기」 행사를 지속적으로 실시하고 있으며, 또한 좋은 식단 실천 및 음식문화 개선 등 녹색 식생활 그린푸드 운동에 최선을 다하고 있다.

가정3동 부녀회, 사랑의 쌀 전달



가정3동 새마을부녀회는 지난 6일 가정3동 주민센터 앞에서 형편이 어려운 가정을 위한 사랑의 쌀 전달식을 가졌다. 이날 새마을부녀회는 추석을 앞두고 관내 도움이 손길이 필요한 가정에 전달해 달라고 쌀 21포(210kg)와 생필품을 기탁했다. 가정3동 새마을부녀회는 동네의 가장 어렵고 굶은 일을 도맡아 하는 등 이웃사랑 실천운동에 앞장서고 있다.



존경하는 43만 구민 여러분!

물가안정과 관련하여 구민여러분께 당부 드립니다. 올 한해 소비자물가는 국제유가의 상승, 원자재 가격의 동요, 기상악화, 구제역의 영향으로 4%대의 높은 수준이 지속되고 있고 이러한 물가불안은 우리나라뿐만 아니라 전 세계적으로 나타나고 있습니다.

이와 같이 물가불안이 지속되면 서민생활의 어려움이 커지고 인플레이 기대심리의 영향으로 가공식품, 외식비 등의 상승세가 확대되고 종국에는 경기에도 큰 영향을 끼치게 됩니다. 따라서 우리 구에서는 물가안정을 위한 다각적인 방안을 모색하고 서민생활 안정을 최대 목표로 하여 최선의 노력을 다하고 있습니다. 이에 지역물가안정을 위해 몇 가지 특별한 당부와 협조를 구하고자 합니다.

첫째, 물가안정에 협조해 주시기를 부탁드립니다. 물가불안은 그동안 이룩한 경제성장을 가로막는 일이며 사회 불안 요소라는 점을 잘 이해하시고 소비자 물가를 안정시키는데 참여해 주시기 바랍니다.

둘째, 자율적인 가격인하를 당부 드립니다. 보다 저렴한 가격으로 양질의 상품을 제공해 줄 수 있도록 적극적으로 협조하여 주시기 바랍니다.

셋째, 건전한 소비풍토를 조성하는데 앞장서 주시기 바랍니다. 정직한 광고로 구민들에게 정직한 상품을 제공하고 구민들의 소득에 맞는 소비를 유도해 주시기 바랍니다.

넷째, 최근 전·월세 등 주택임대료 상승으로 서민들의 주거 문제에 큰 영향을 끼치고 있습니다. 주택임대료 안정에 여러분의 적극적인 협조 바랍니다.

구정발전을 위해 깊은 관심과 노력을 기울여주시는 구민 여러분께 다시 한번 감사드리며 가정에는 사랑과 행복이 늘 함께하시기를 기원합니다.

인천광역시 서구청장

조례정비 특별위원회 간담회 개최



인천광역시 서구 조례정비 특별위원회는 지난 8월 29일 의회동 3층 간담회장에서 조례정비 특별위원회 제3차 간담회를 개최하였다.

지난 172회 임시회 때 구성된 이후로 세 번째 개최한 이번 간담회에서는 문순석 위원장을 포함한 총 9명의 위원들이 참석하였으며 소관 상임위원회 전문위원들로부터 정비대상 조례에 대하여 일괄 검토보고를 듣고 질의 및 응답의 시간을 가졌으며 연말까지 활동할 예정이라고 밝혔다.

한편 문순석 위원장은 간담회에서 “올 연말까지 불필요한 각종 조례 정비에 나설 것이며 각종 조례에 대한 운영상의 문제점을 도출해 주민의 삶의 질 향상을 위해 노력하겠다”고 약속하였다.

교통대책 마련을 위한 간담회 개최



인천광역시 서구의회는 최근 경인아라뱃길 개통시기에 맞추어 아라뱃길 주변 교량의 철거가 예정됨에 따라 교통대란이 예상되는 바, 그에 따른 대책 마련이 시급하다고 보고 지난 8월 10일 긴급회의를 개최하였다.

의회운영위원회 위원들과 서구청 관련부서 담당자들이 참석한 이날 회의에서는, 당장 9월초 백석가교가 철거될 예정인데 본 교량이 10월 1일 개통될 예정이어서 20여 일간 주민들이 극심한 교통체증을 겪는 것은 불을 보듯 뻔한 사실이라며 대책을 논의하였다.

서구의회는 백석가교 철거 철회요청 및 경인아라뱃길 개통시기를 연장하는 내용의 구민 서명운동을 25일까지 전개하기로 하였고 이달 중 한국수자원공사, 인천시청, 국민권익위원회 등 관련기관에 정식으로 진정서를 접수하기로 하였다.

서구의회-을지연습 상황실 방문



인천광역시 서구의회는 지난 8월 18일 을지연습 상황실을 방문하여 8월 16일부터 19일까지 진행되는 을지연습에 참가하는 직원들에게 훈련에 차질이 없도록 최선을 다해줄 것을 당부하였다.

서구의회 의원들은 을지연습 핵심과제 발표회에 참석하여 관계자들을 격려하고 이번 전시 주요 현안토의 훈련을 통해 철저한 대비태세를 갖출 수 있는 계기가 되어줄 것을 주문하였으며 국가위기사황에 체계적으로 대응할 수 있는 역량을 키워 줄 것을 당부하였다.

한편 서구의회 의장은 “실제 전쟁상황을 고려한 실질적이고도 체계적인 훈련을 실시해 줄 것과 국민생활의 안전과 훈련 간 다양한 국민 참여훈련 등을 통하여 국민들의 안보의식이 높아지기를 바란다”고 말했다.

서구의회 홈페이지 개편 설명회 및 아이패드 사용법 교육



인천광역시 서구의회는 지난 8월 19일 의회동 3층 간담회장에서 열린 서구의회 홈페이지 개편 설명회 및 아이패드 사용법 교육을 받았다.

구민들이 인터넷을 통한 접근이 용이하도록 의원 개인홈페이지를 구축하여 구민과 함께하는 열린 의정을 구현하기 위해 서구의회 홈페이지 개편이 이루어졌다. 이번 서구의회 홈페이지 개편으로 서구의회 의원들은 한층 업그레이드된 의정활동과 더불어 구민과 함께하는 의정활동을 펼치기가 한결 수월해지게 되었다.

한편 서구의회 의원들은 종이없는 회의와 정보화 능력 제고를 위하여 아이패드 사용법 교육을 받았으며 의원들은 정보화 능력향상을 위하여 노력할 것을 다짐하였으며 구민들에게 조금 더 가까이 다가가는 의정활동을 펼칠 것을 약속하였다.



“구민과 소통하는 열린 의회가 되겠습니다”

검암경서동 어려운 이웃돕기 바자회



새마을부녀회는 지난 9월 1일 주민센터 주차장에서 어려운 이웃돕기 바자회를 개최하였다. 이번 행사는 주민들과 단체원들의 자발적인 참여 속에 부녀회원들이 정성껏 준비한 음식과 과일, 떡 등을 판매하였다.

새마을부녀회는 이날 바자회 수익금 전액을 어려운 이웃에게 전달할 계획이며 앞으로도 이웃 사랑을 실천하는데 앞장 설 것이라고 밝혔다.

검암경서동 주민센터 ☎560-3002

연희동 서동이 체험단 현장체험학습



주민자치위원회는 지난 8월 10일 초·중·고교생 35명에게 문화체험의 기회를 제공하기 위하여 예술의 전당 한가람 미술관의 어린이 전시체험 프로그램 '미술과 놀이 움직이는 미술전'을 관람하였다.

서동이 체험단 참가 학생들은 "현대미술이 어렵지 않고 즐거운 것이라는 것과 상상의 나라를 펼칠 수 있는 보람된 시간이었다."고 말했다.

연희동 주민센터 ☎560-3024

가정3동 현장체험학습 실시



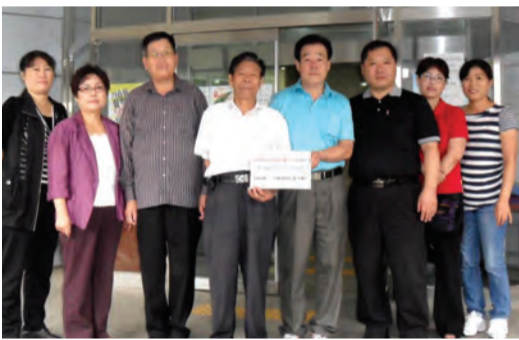
주민자치센터는 지난 8월 18일 초등학교 30여 명을 대상으로 자연과 친화되는 현장체험학습을 강화도에서 실시하였다.

이번 현장체험학습은 갯벌에서 게잡이, 조개잡이, 활 만들기 등 다양한 체험으로 이루어졌다.

주민자치위원회는 앞으로도 다양한 문화체험 및 즐거운 추억을 쌓을 수 있는 프로그램을 제공할 계획이다.

가정3동 주민센터 ☎560-4605

석남1동 추석맞이 사랑의 쌀 나눔



자생단체연합회는 지난 9월 9일 민족 최대의 명절인 추석을 맞아 신촌 경로당을 비롯한 6개 경로당에 쌀(20kg) 26포, 국수 6상자를 전달했다. 단체원들의 작은 정성과 함께 마음이 풍요로운 추석을 보내길 바라며, 앞으로도 자생단체가 앞장서 어려운 이웃을 돌보고 더불어 사는 사회를 만들어 나가겠다는 의지를 밝혔다.

석남1동 주민센터 ☎560-3124

석남2동 현장체험학습 실시



주민자치센터는 지난 8월 11일 초·중학생 67명을 대상으로 파주에 위치한 임실치즈피자 체험장에서 일일 현장체험학습을 실시하였다. 현장체험학습에 참여한 학생들은 임실치즈만들기, 피자만들기, 송아지 우유주기, 레일썰매타기, 물놀이 등 다양한 체험학습을 하면서, 모처럼 공부에서 벗어나 자유롭게 유익한 시간을 보냈다.

석남2동 주민센터 ☎560-3144

가좌1동 어르신 장수사진 촬영



SK에너지 인천컴플렉스자원봉사단은 지난 8월 25일 신정교회에서 어르신 70여 명에게 장수사진을 촬영해 드렸다. 자원봉사단은 촬영에 필요한 장비와 의상을 준비하고 어르신들이 만족스런 사진을 찍을 수 있도록 세심하게 챙겨드렸다. SK에너지 인천컴플렉스는 장수사진 촬영 봉사 외에도 다양한 봉사활동과 환경정화 활동 등을 펼쳐 기업의 사회헌신을 실천하고 있다.

가좌1동 주민센터 ☎560-3181

가좌2동 사랑의 식재료 후원



(주)세일유통(주민자치위원장 이부중)은 지난 8월 24일 서구노인문화센터 경로식당에 계란, 돼지고기, 쌀 등 부식을 전달하였다.

세일유통은 '1동1사 메세나 협약'을 통한 지역 사회 발전을 위한 다양한 봉사활동을 꾸준히 실천하고 있으며 특히, 어르신들에 대한 경로효친사상을 몸소 실천해 주변의 칭송을 듣고 있다.

가좌2동 주민센터 ☎560-3303

가좌3동 꿈나무 교실 현장 체험학습



주민자치위원회는 지난 8월 18일 초등학교 42명을 대상으로 인천어린이과학관과 검단선사박물관에서 청소년 꿈나무 교실 현장 체험학습을 실시했다. 지역아동센터와 연계하여 가정형편이 어려운 청소년들에게 매월 1회씩 주제를 정하여 여러 분야의 체험활동을 제공하고자 개설한 꿈나무 교실은 앞으로도 다양한 프로그램 개발을 통하여 청소년들의 꿈을 키워줄 계획이다.

가좌3동 주민센터 ☎560-4612

가좌4동 한여름밤의 가좌마을 문화잔치



주민자치위원회는 지난 8월 20일 주민 400여 명이 참석한 가운데 「한여름 밤의 가좌마을 문화잔치」를 열었다. 주민자치위원회, (사)한국민족예술인 총연합 인천지회, 서구노인문화센터 공동주관으로 진행된 가좌마을 문화잔치는 풍물패의 풍물공연, 민요동아리의 민요공연, 한국무용 동아리의 공연 등 다채로운 행사로 꾸며졌다.

가좌4동 주민센터 ☎560-3385

검단동

청소년 현장체험학습



주민자치위원회는 지난 8월 17일 초등학교 40명을 대상으로 경기도 양평군 청운면에 있는 '김주현 존장과 함께하는 외갓집 체험마을'에서 현장체험 학습을 실시하였다.

이날 현장체험 학습은 평소 경험하지 못한 옥수수 따기, 트랙터 타기, 송어잡기, 뗏목 타기, 황토 체험 등 생활형 체험교육을 실시하여 유익한 산교육의 시간이 되었다.

검단동 주민센터 ☎560-3254

검단2동

황화산골 들판축제 및 경로위안잔치



주민자치위원회 주최로 오는 10월 2일 황화산골 들판축제가 불로초등학교 대강당에서 개최될 예정이다. 올해로 6회째를 맞는 황화산골 들판축제는 축제 참가자들과 함께 황금들녘을 걷는 '황금들판 걷기대회'와 제8회 청소년 음악제, 경로위안잔치 및 문화교실 모듬동아리의 작품 발표회가 아울러 개최될 예정이다. 주최측은 많은 주민이 참여하여 더욱 풍성한 주민 화합의 장이 되길 바란다고 밝혔다.

검단2동 주민센터 ☎560-3463

검단4동

추석맞이 '사랑 나눔 쌀 전달'



통장자유회는 민족 최대의 명절인 추석을 맞아 소외된 이웃들과 경로당에 쌀(20kg) 1포씩 총 23포를 전달하는 '사랑 나눔의 쌀' 기증식을 가졌다.

통장자유회는 "명절을 맞이하여 소외계층과 어르신들에게 정과 사랑을 나누어 주고자 이번 행사를 전개하였고, 앞으로도 우리 주변의 소외된 이웃들과 함께하는 행사를 많이 가지겠다."고 말했다.

검단4동 주민센터 ☎560-4617

향토역사순례

허암지(虛庵址)를 찾아서



부평부읍지 고적조에 "허암구지(虛庵舊址)는 허암산 밑에 있는데 한림학사(翰林學士) 정희량(鄭希良)이 복거(卜居)하면서 호를 허암이라 하였으나 뒤에 자취를 감추어 끝마친 곳을 알지 못한다."라고 기록되어 있다.

허암지는 인천기념물 제 58호로 지정되어 검암동 산 61-5번지에 남아있다.

계양산 서쪽에 위치한 허암산(虛庵山)의 북쪽 기슭 중턱에 500여 년 전 한 선비가 은거하며 암자형적(庵子形蹟)을 남겼다.

시를 짓고 다도(茶道)와 혼돈주(混沌酒)로 시대의 배경이 암울함을 탄식하고 비통함과 안타까운 억울함에 자유를 희구했고 모든 구속에서 벗어나고자 했던 발자취를 느낄 수 있다. 그분이 바로 허암(虛庵) 정희량(鄭希良, 1469~?)이다.

공(公)은 성종(成宗) 즉위년인 1469년 한양에서 철원부사 연경(延慶)의 아들로 태어나 성종 22년(1491년)에 국자감시에 장원(壯元)을 하고 다음해 진사시에서도 장원을 하여 문장을 세상에 알리고 한림(翰林)에 오른다. 같은 해

증광시에 급제하여 승정원 권지(權智)에 보직되고 부정자(副正字)에 임명되었다. 4년 후 예문관 검열(檢閱)을 거쳐 2년 후 연산군 3년(1497)에 예문관 대교(待敎)로 승진되었다. 이때에 "치정(治政)10조"를 상소하였다. 같은해 여름에는 사가독서(賜暇讀書)호당(湖當)에 선발되어 학문에 정진하여 당시 문장 4결(박은, 이행, 홍언중, 정희량)로서 성종실록, 연산군일기 실록편찬에 기여했다.

평소 의기에 넘치는 선비정신으로 조정에서의 큰 역할을 담당하던 그였지만 연산군의 폭정으로 그 직을 물러나려 했지만 허락되지 않고 예문관 봉교(奉敎)로 승진되었다. 그러나 제자의 조의제문으로 인해 무오사화(1497)때의 주로 유배를 가게 된다. 의주에서 김해로 이배되고 유배생활 4년 만에 고양(高陽)의 모친 묘에서 시묘한 뒤 단오날에 자취를 감추었다.

공은 음양학(陰陽學)에도 조예가 깊어 갑자사화(1504년)를 예견했다고 한다.

공이 은거했던 검암동의 허암지에는 500여 년이 지난 현재에도 샘이 솟고 작은 고랑으로

끓임없이 물이 흐르고 초옥(草屋)이 있었을 자리에 홀로 덩굴던 주춧돌의 이끼 낀 흔적만이 그때를 암시하는 것 같다.

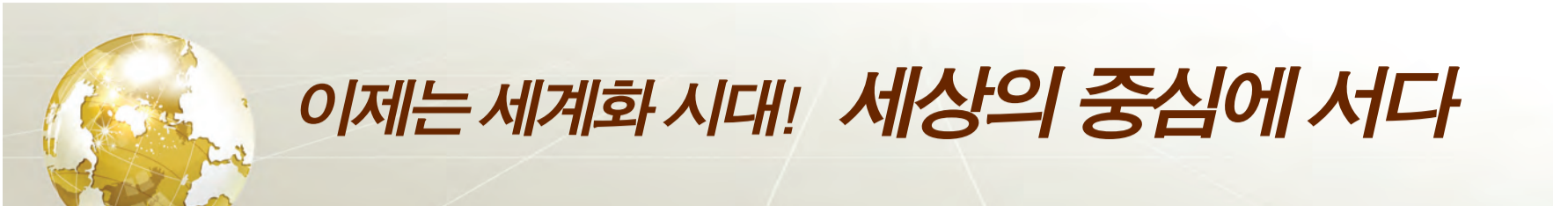
이곳에서 홀로 차(茶)를 달여 매계(梅溪)조위(曹偉, 1454~1503)에게 올리며 시를 지었다고 하는데 후손들에 의해 야좌전차(夜座煎茶: 밤에 앉아 차를 달이다)라는 제목의 시비(詩碑)를 세워 한층 공의 뜻을 높여 놓았다.

허암의 사상과 철학·시문과 음악학 그리고 다도, 주도 속에 담겨있는 도(道)와 선(仙), 단(丹) 등 정신수련 및 수양의 사상에 깊은 관심과 연구가 지속되리라 사료된다.

이러한 허암의 뜻을 기리는 '허암백일장'을 올해도 이어 갈 것이며 앞으로도 지속되어 역사와 현재를 함께 읽을 수 있는 유적지로서 지역의 향토역사와 문화가 바로 정립되는 시발점이 되기를 간절히 소망하며 향토역사와 문화의 초석을 다지는 향토문화전승이 이곳 허암지로부터 시작되었으면 하는 바람을 가져 본다.

인천서구문화원장 박한준

| 동 별 | 단 체 명 | 내 용 | 동 별 | 단 체 명 | 내 용 |
|-------------------|---------------------------|---|------------------------------|--------------------------------------|-------------------------------------|
| 검암경서동 | 한국서부발전(주)서인천발전본부(본부장 양수근) | · 다문화가정 한국어교실 40만 원 지원 | 가좌동 | (주)팀버마스타 | · 푸른솔 생활학교 결식아동 지원(매월 10만 원) |
| | 주민자치위원회 | · 장봉해림원(장애인 자립시설) 반찬지원(첫째·셋째 수요일) | | (주)주목(대표이사 오두만) | · 저소득 가정 성적 우수 청소년 장학금 지원(매월 50만 원) |
| | 한국수자원공사 경인항만건설단 | · 장봉해림원(장애인 자립시설) 반찬지원(둘째·넷째 수요일) | | 김중대 | · 푸른솔 생활학교 교재비 및 현장학습비 지원(월 5만 원) |
| 연희동 | 새마을부녀회 | · 내리요양원 목욕지원봉사 (2011. 7. 8) | 청구목재(주) | · 저소득 독거노인 지원(매월 1명 100,000원 지원) | |
| | 새마을부녀회 | · 장애인 가정 반찬배달 봉사(매주 수요일) | 최가네 소머리국밥(대표 최근업) | · 소년·소녀가정(가정위탁아동) 지원(월 10만 원) | |
| | 가림노인복지센터(박경숙) | · 검단복지회관 급식봉사 (매월 첫째 주·셋째 주 금요일, 둘째 주·넷째 주 수요일) | 가좌동 노래교실 | · 행복이 가득한 집 목욕봉사(매월 첫째 주, 셋째 주 월요일) | |
| | 지존일(8통3번장) | · 도시락 배달(매월 둘째 주·넷째 주 수요일 /13세대) | (주)썬스타 | · 온정의 집 청소봉사(매월 첫째 주, 둘째 주 수요일) | |
| | 연희동 직원일동 | · 내리요양원 목욕봉사(매월 넷째 주 화요일) | 영남향우회(회장 백승중) | · 추석맞이 저소득층(6세대) 지원 선물세트 6개 | |
| 가정동 | 한방왕실족발(대표 송미란) | · 다문화가정 아기도보기(월 1회) | 주민자치위원회 | · 사랑의 쌀독(160kg) 기탁 | |
| | 서인천신협 | · 사랑의 밑반찬 봉사(매주 수요일, 25세대) | 통장자율회 | · 사랑의 야쿠르트 배달(1일 20세대) | |
| | 새아침교회(담임목사 조용환) | · 사랑의 밑반찬 봉사(매주 수요일, 10세대) | 새마을부녀회 | · 어려운 이웃 반찬조리 및 배달(매월 넷째 주 월요일/15세대) | |
| | 침중교회(담임목사 이용권) | · 사랑e-독거노인 가족만들기(매월 1회) | 부녀병방봉사대 | · 서구노인문화센터 급식봉사 (매월 셋째 금요일) | |
| | SK 에너지 인천컴플렉스(주) | · 명절음식 나누기, 말벗 등 | 자유총연맹 | · 신생요양원 노력봉사 (매월 셋째 수요일) | |
| 가정3동 | 주민주자치위원회 | · 저소득 노인가구 밑반찬 지원(3세대, 주 1회 밑반찬 지원) | 바르게살기운동위원회 | · 천사요양원 목욕봉사(매월 둘째 화요일) | |
| | 새마을부녀회 | · 저소득 장애노인 1세대에 현금 10만 원 지원 | 가좌2동발달장애협회 | · 서구노인문화센터 급식봉사(매월 셋째 수요일) | |
| | 세천사교회(목사 임중섭) | · 어르신 무료 급식 지원(매주 토요일, 어르신 50여 명 대접) | 한신휴플러스 부녀회 | · 도시락반찬 봉사(매주 목요일, 35세대) | |
| | 양지강(대표 윤인순) | · 어르신 100여 명에게 점심 대접(매주 토요일) | 세일스핀(이부종) | · 서구노인문화센터 급식봉사(매월 둘째 목요일) | |
| | 기준종합방역(대표 김득순) | · 가정공원 경로당에 매월 10만 원 지원 | 가좌김리교회 | · 서구노인복지회관 급식봉사(매월 넷째 목요일) | |
| 신현원창동 | 두영식품(대표 인병호) | · 가정3동 경로당 쌀 20kg 2포 지원 | 성린교회 | · 어려운 이웃 밑반찬 배달(월 1회, 30세대) | |
| | SK에너지 인천컴플렉스(주) | · 가정3동 경로당 부식 지원 | 가좌2동발달장애협회 | · 어려운 이웃 밑반찬 배달(월 1회, 30세대) | |
| | 네네치킨 신현점(대표 김응남) | · 가정3동 경로당 쌀 20kg, 1포 지원 | 주민주자치위원회 | · 어려운 이웃 밑반찬 배달(월 1회, 30세대) | |
| | 선봉식품(대표 고종국) | · 가정3동 경로당 부식 지원 | 간지골 나눔 봉사단 | · 어려운 이웃 밑반찬 배달(월 1회, 30세대) | |
| | 원창동 경영자협의회(회장 안광복) | · 가정3동 경로당 쌀 20kg, 1포 지원 | 새마을 부녀회 | · 어려운 이웃 밑반찬 배달(월 1회, 30세대) | |
| | 새마을 부녀회 | · 가정3동 경로당 부식 지원 | 새마을협의회·부녀회 | · 어려운 이웃 밑반찬 배달(월 1회, 30세대) | |
| | 새마을협의회, 부녀회(신현교회 후원) | · 가정3동 경로당 쌀 20kg, 1포 지원 | 나온병원(병원장 하현영) | · 어려운 이웃 밑반찬 배달(월 1회, 30세대) | |
| | 그랜드마트(대표 양승준) | · 가정3동 경로당 부식 지원 | 염광교회(담임목사 박주득) | · 어려운 이웃 밑반찬 배달(월 1회, 30세대) | |
| | 포스코이웃 봉사단 | · 가정3동 경로당 부식 지원 | 희망을 만드는 미용 샵(미용사 김동대 대표 조성혜) | · 어려운 이웃 밑반찬 배달(월 1회, 30세대) | |
| | 예원음악학원(대표 박선옥) | · 가정3동 경로당 부식 지원 | 코스모화학사(사)나누기 | · 어려운 이웃 밑반찬 배달(월 1회, 30세대) | |
| | 통문장 영어학원(대표 전현호) | · 가정3동 경로당 부식 지원 | 새마을부녀회 | · 어려운 이웃 밑반찬 배달(월 1회, 30세대) | |
| | 서경백화점(대표 최창식) | · 가정3동 경로당 부식 지원 | (주)고기촌유통 | · 어려운 이웃 밑반찬 배달(월 1회, 30세대) | |
| | 미진해물탕(대표 최용현) | · 가정3동 경로당 부식 지원 | 은혜로교회 | · 어려운 이웃 밑반찬 배달(월 1회, 30세대) | |
| | 궁중떡집(대표 주경미) | · 가정3동 경로당 부식 지원 | 현대자동차 영업소 | · 어려운 이웃 밑반찬 배달(월 1회, 30세대) | |
| | (주)지케이에스(대표 안광복) | · 가정3동 경로당 부식 지원 | 새마을부녀회 | · 어려운 이웃 밑반찬 배달(월 1회, 30세대) | |
| 대한식품(대표 이만선) | · 가정3동 경로당 부식 지원 | 은혜로교회 | · 어려운 이웃 밑반찬 배달(월 1회, 30세대) | | |
| 석남동 | 이윤근 주민자치위원장 | · 가정3동 경로당 부식 지원 | 현대자동차 영업소 | · 어려운 이웃 밑반찬 배달(월 1회, 30세대) | |
| | 대한설비협회 인천광역시회 | · 가정3동 경로당 부식 지원 | 새마을부녀회 | · 어려운 이웃 밑반찬 배달(월 1회, 30세대) | |
| | 최현미 | · 가정3동 경로당 부식 지원 | 청소년지도위원회 | · 어려운 이웃 밑반찬 배달(월 1회, 30세대) | |
| | 손은숙 | · 가정3동 경로당 부식 지원 | 바르게살기위원회 | · 어려운 이웃 밑반찬 배달(월 1회, 30세대) | |
| | 미문교회 | · 가정3동 경로당 부식 지원 | 검단우리교회(임병선 목사) | · 어려운 이웃 밑반찬 배달(월 1회, 30세대) | |
| | 주민주자치위원회 | · 가정3동 경로당 부식 지원 | 최은나 | · 어려운 이웃 밑반찬 배달(월 1회, 30세대) | |
| | 통장자율회 | · 가정3동 경로당 부식 지원 | 사랑의 봉사대 | · 어려운 이웃 밑반찬 배달(월 1회, 30세대) | |
| | 새마을부녀회 | · 가정3동 경로당 부식 지원 | 통장자율회 | · 어려운 이웃 밑반찬 배달(월 1회, 30세대) | |
| | 자율병방대 | · 가정3동 경로당 부식 지원 | 새마을부녀회 | · 어려운 이웃 밑반찬 배달(월 1회, 30세대) | |
| | 자유총연맹 | · 가정3동 경로당 부식 지원 | 바르게살기위원회 | · 어려운 이웃 밑반찬 배달(월 1회, 30세대) | |
| | SK에너지 인천컴플렉스(주) | · 가정3동 경로당 부식 지원 | 적십자봉사대 | · 어려운 이웃 밑반찬 배달(월 1회, 30세대) | |
| | 서구필학원(손경숙 원장) | · 가정3동 경로당 부식 지원 | 검단농협 | · 어려운 이웃 밑반찬 배달(월 1회, 30세대) | |
| | 주민주자치위원회, 통우회 | · 가정3동 경로당 부식 지원 | 이대근(KT법인대리점 검단지점) | · 어려운 이웃 밑반찬 배달(월 1회, 30세대) | |
| | 부녀회, 석남산업공민협의회 | · 가정3동 경로당 부식 지원 | 영광교회 | · 어려운 이웃 밑반찬 배달(월 1회, 30세대) | |
| | SK에너지 인천컴플렉스 | · 가정3동 경로당 부식 지원 | 검단2동 직원 | · 어려운 이웃 밑반찬 배달(월 1회, 30세대) | |
| 침사랑 나눔회 | · 가정3동 경로당 부식 지원 | 주민자치위원회 | · 어려운 이웃 밑반찬 배달(월 1회, 30세대) | | |
| 청소년지도위원회 | · 가정3동 경로당 부식 지원 | 바르게살기위원회 | · 어려운 이웃 밑반찬 배달(월 1회, 30세대) | | |
| 알짜마트 정육코너(대표 김일태) | · 가정3동 경로당 부식 지원 | 원당로터리클럽 | · 어려운 이웃 밑반찬 배달(월 1회, 30세대) | | |
| 알짜마트 식품코너(대표 김정옥) | · 가정3동 경로당 부식 지원 | 검단농협동조합 | · 어려운 이웃 밑반찬 배달(월 1회, 30세대) | | |
| 대은교회 | · 가정3동 경로당 부식 지원 | 주민주자치위원회 | · 어려운 이웃 밑반찬 배달(월 1회, 30세대) | | |
| 새인천교회 | · 가정3동 경로당 부식 지원 | 새마을 부녀회 | · 어려운 이웃 밑반찬 배달(월 1회, 30세대) | | |
| 서구신용협동조합(이사장 한동신) | · 가정3동 경로당 부식 지원 | 바르게살기 위원회 | · 어려운 이웃 밑반찬 배달(월 1회, 30세대) | | |
| 화엄정사 | · 가정3동 경로당 부식 지원 | 검단4동 | · 어려운 이웃 밑반찬 배달(월 1회, 30세대) | | |
| 새마을부녀회 | · 가정3동 경로당 부식 지원 | 주민주자치위원회 | · 어려운 이웃 밑반찬 배달(월 1회, 30세대) | | |
| 주민주자치위원회 | · 가정3동 경로당 부식 지원 | 새마을 부녀회 | · 어려운 이웃 밑반찬 배달(월 1회, 30세대) | | |
| 푸른사랑교회(목사 남근형) | · 가정3동 경로당 부식 지원 | 바르게살기 위원회 | · 어려운 이웃 밑반찬 배달(월 1회, 30세대) | | |
| 주민주자치위원회 | · 가정3동 경로당 부식 지원 | 검단4동 | · 어려운 이웃 밑반찬 배달(월 1회, 30세대) | | |
| 동화기업(주) | · 가정3동 경로당 부식 지원 | 롯데리아 당하점 | · 어려운 이웃 밑반찬 배달(월 1회, 30세대) | | |
| Sun-Star 특수정밀(주) | · 가정3동 경로당 부식 지원 | 대관령향태해장국 | · 어려운 이웃 밑반찬 배달(월 1회, 30세대) | | |
| 바르게살기운동위원회 | · 가정3동 경로당 부식 지원 | 삼덕유화(주) | · 어려운 이웃 밑반찬 배달(월 1회, 30세대) | | |
| 새마을부녀회 | · 가정3동 경로당 부식 지원 | (주)유형개발 | · 어려운 이웃 밑반찬 배달(월 1회, 30세대) | | |
| | | 보은의료재단 | · 어려운 이웃 밑반찬 배달(월 1회, 30세대) | | |
| | | 한스웨이브 | · 어려운 이웃 밑반찬 배달(월 1회, 30세대) | | |
| | | 이마트 검단지점 | · 어려운 이웃 밑반찬 배달(월 1회, 30세대) | | |
| | | 한국폐수처리협회 수도권협의회 | · 어려운 이웃 밑반찬 배달(월 1회, 30세대) | | |
| | | NGO기업장애인협회 | · 어려운 이웃 밑반찬 배달(월 1회, 30세대) | | |
| | | 서구식품제조업협회 | · 어려운 이웃 밑반찬 배달(월 1회, 30세대) | | |



이제는 세계화 시대! 세상의 중심에 서다

Beautiful Autumn in Seogu

As autumn is coming, mountains and fields are ablaze with autumn tints. Many people go to view maple trees in autumn. Tina takes Jeongyol to nearby Rose Park. Jeongyol sees Rose Park for the first time and appraises it.

(Tina asks to Jeongyol to go outside)

Tina : Jeongyol, autumn is so beautiful!
 Jeongyol : I agree, does Korea have four seasons?
 Tina : Summer has passed, autumn comes and the hills have red and gold colored leaves.
 Jeongyol : Leaves of trees have changed so beautifully!
 Tina : Look at the trees on the road.
 Jeongyol : Yellow and red leaves. So beautiful!
 Tina : We have a good place to go in my community.
 Jeongyol : Where?
 Tina : Please follow me.

(Jeongyol goes after Tina and asks about their destination).

Jeongyol : Where are we going?
 Tina : There is a place where we are proud of.
 Jeongyol : I am so curious about it.
 Tina : It's a 10 minute walk.
 Jeongyol : Is there a mountain nearby? There are many mountains around here.
 Tina : Have you ever heard about Rose Park?
 Jeongyol : I'm not sure. There are many parks in America.
 Tina : But Rose Park boasts a unique natural setting each season.
 Jeongyol : How does it change?
 Tina : It has spring flowers in spring, roses in autumn and it's covered with snow in winter.
 Jeongyol : Are there many roses in Rose Park?
 Tina : Of course, it is full of roses.

(They climb up the stairs and reach Rose Park).

Jeongyol : Wow, so beautiful. I'm amazed there's a place like this in Seogu
 Tina : I always come to Rose Park at this time of year.

서구에서의 아름다운 가을

가을이 다가오면서 산과 들은 아름답게 물든다. 많은 사람들이 가을 단풍을 구경하러 산으로 간다. 티나는 인근 서구에 있는 장미공원으로 정열이를 데리고 간다. 정열이는 처음으로 보는 장미공원에 대하여 찬사를 보낸다.

(티나와 정열이는 야외에 가자고 한다)

티나 : 정열아, 아름다운 가을이야!
 정열 : 그래, 한국은 4계절이 있지?
 티나 : 여름이 가고 가을이 오면 온 산이 울긋불긋해.
 정열 : 나뭇잎의 색깔이 변했어.
 티나 : 길가의 나무를 봐.
 정열 : 노랑고, 빨강고 예쁘네.
 티나 : 우리 지역에 아주 좋은 곳이 있어.
 정열 : 어디인데?
 티나 : 자 따라와 봐.

(정열이는 티나를 따라가며 어디를 가는지 묻는다).

정열 : 어디를 가는 건데?
 티나 : 우리가 자랑할 만한 곳이 있어.
 정열 : 어휴~ 궁금해 죽겠네.
 티나 : 걸어서 30분 거리야.
 정열 : 근처에 무슨 산이 있다고? 온통 건물뿐인데.
 티나 : 장미공원 들어봤어?
 정열 : 공원은 미국에도 많아.
 티나 : 그렇지만 장미공원은 계절마다 독특한 경관을 자랑하지.
 정열 : 어떻게 변화하는데?
 티나 : 봄에는 봄꽃, 가을에는 장미, 겨울에는 눈으로 덮여 있지.
 정열 : 장미공원은 장미가 많아?
 티나 : 그럼 다양한 장미가 가득하지.

(둘은 계단을 올라 장미공원에 도착한다).

정열 : 와 정말 아름답다. 이런 곳이 서구에 있다니 놀랍다.
 티나 : 나는 매년 가을 이맘때면 늘 여기에 와.

Tip **ablaze with**~(~으로 물들다, 나무들이 단풍이 들어 불타는 듯했다 : The trees were ablaze with the colours of autumn) **tint**(색조, 울긋불긋 가을 단풍이 든 나뭇잎들 : leaves with red and gold autumn tints) **appraise**(칭찬하다, 사내에 당신에 대한 칭찬이 자자하더군요 : The people at the office are full of praise for you) **be proud of**~(을 자랑으로 여기다, 저는 이 팀의 일원이 된 것이 정말 자랑스럽습니다 : I feel very proud to be a part of the team) **fill**(가득채우다, 보통 무연 휘발유로 가득 채워 주시오 : Fill her up with regular unleaded, please) **boast**(자랑하다, 그는 자기 성공에 대해서 자랑하지 않았다 : He didn't boast of his success) **this time**(이 맘때, 일년 중 이맘때 온도가 높은 건 이상한 일이다 : The high temperatures are abnormal for this time of year) | 편집위원 김성재

서구만평 가좌4동 최배준

우리나라 청소년은 물질적인 중요도와 공부는 세계 정상급이라고 합니다. 한데 행복지수는 가장 낮다고 조사되었습니다.

그것은 부모의 관심이 '성적'에만 집중돼 아이들을 불행하게 만든다고 하네요. 행복의 기준을 성적에 둔다면 그것을 가질수 있는 사람이 얼마나 될까요.

‘진달래는 진달래답게 피면 되고 민들레는 민들레답게 피면된다 남과 비교하면 불행해진다’는 말이 있어요

사람마다 하늘이 주신 재능이 있다고 하는데 행복은 그것을 어떻게 꽃피우는가에 달려 있지 않을까요.

"서구 규정소식"은 구민여러분의 참여를 기다립니다

본인이 직접 쓴 글, 따뜻한 우리주변이야기 등 장르에 제한 없이 원고 지 3매 이내로 작성하셔서 2011년 10월 8일까지 우편 또는 이메일로 보내주시면 편집회의를 통해 채택된 원고는 소정의 원고료를 드립니다. 구민여러분의 많은 참여를 바랍니다.

- 주소 : 인천광역시 서구 서곶로 307(심곡동 244) 서구청 기획홍보실
구정홍보팀 서구구정소식 담당자 앞
- 이메일 : ashin68@korea.kr
- 제출시 성명, 주소, 연락처를 꼭 기재하여 주시기 바랍니다.
- 제출된 원고는 반환되지 않습니다.

기획홍보실 구정홍보팀 ☎560-4143



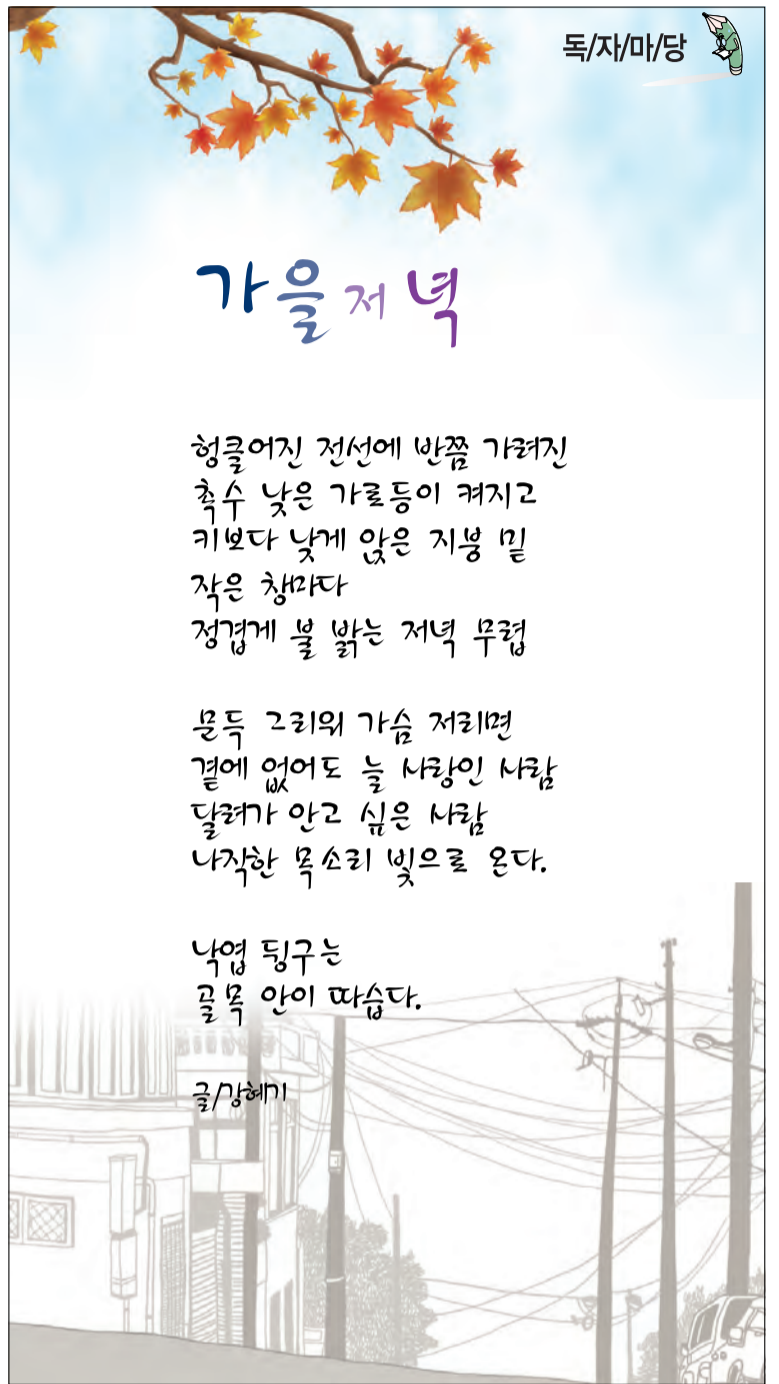
건강/상식

기능성 소화불량이란?

기능성 소화불량이란 무엇일까요?
 특별한 원인 질환 없이 복부 팽만감과 통증 등이 반복되는 질환을 의미합니다.
 최근 많은 사람들이 소화불량, 복통 등 다양한 증상이 있어 혹시나 하여 내시경을 비롯한 여러 검사를 해 보지만 가벼운 신경성 위염이 나타나든지, 아니면 전혀 위장에 이상이 없는 것을 경험을 하고 있습니다. 실제로 내시경을 하는 사람의 약 50~70% 정도가 가벼운 위염 또는 정상으로 판정되곤 합니다. 이렇듯 기능성 소화불량은 내시경 검사를 비롯한 여러 검사에서 별다른 이상이 발견되지 않으나 지속적 또는 간헐적으로 복부팽만감, 조기 포만감, 메스꺼움 증상이 있고, 공복 시 속쓰림과 같은 소화성 궤양을 호소하기도 합니다. 이러한 증상들이 반복되는 질환으로 스트레스와 관련이 많은 것으로 알려져 있습니다.
 최근 우리나라는 맵고 짠 음식에 노출되어있고, 늘어나는 과식, 과음, 과다한 약물 복용, 고연령, 헬리코박터 파이로리 균의 감염, 흡연, 궤양을 앓은 경험이 있는 경우 위 기능을 떨어뜨리게 됩니다. 또 과도한 스트레스나 우울증, 신경과민인 사람들이 늘어나고 있으며 이러한 사람들은 위기능이 억제되기 때문에 기능성 소화불량이 늘어나고 있는 추세입니다.
 증상은 가슴이 답답하고 속이 더부룩하며 소화가 잘 안 되고 설사를 자주 하며, 트림을 자주하는 것이며 포만감, 식욕부진, 복부 팽만감, 조기 포만감, 상복부 불편감 또는 통증, 속쓰림, 오심, 구

토, 위산역류, 가슴앓이 등의 증상이 나타납니다. 그중에서도 식후 불편감과 포만감이 가장 많이 나타납니다. 대개 이 증상을 주기적 또는 지속적으로 호소하면서 호전과 악화를 반복하는데 몇 주 동안 증상이 없다가 몇 주에서 몇 개월동안 증상이 다시 지속되기도 합니다.
 동반 질환으로는 위식도역류·기능성 소화불량·과민성대장증후군 등이 있습니다. 기능성 소화불량의 약 1/3은 과민성대장증후군을 동반하는 것으로 알려져 있으며, 과민성대장증후군 환자의 87~89%가 기능성 소화불량을 동반하는 것으로 알려져 있습니다. 그밖에 공기연하증·담석증 등의 질환도 자주 동반되는 것으로 알려져 있습니다.
 기능성 소화불량을 치료하기 위해서는 생활습관 개선을 병행해야 합니다. 기능성 소화불량은 딱 부러지는 원인이 없는 대신 위 운동의 이상이나 위산 분비의 증가, 헬리코박터 감염, 정신 사회학적 요인, 내장 감각 이상 등 여러 요인이 겹쳐서 생기는 것으로 추정되기 때문에 대부분 증상을 개선시키기 위해서는 제산제, 운동기능항진제 등을 4주 정도 복용합니다. 하지만 자주 재발할 수 있으므로 약물용과 아울러 흡연, 음주, 불규칙한 식습관, 운동부족 등 생활습관을 개선하는 노력이 필수적입니다. 만성으로 재발하는 난치성 환자는 위의 생리나 운동기능을 평가하는 검사를 추가로 시행하여 원인을 찾아내 치료하는 것이 좋습니다.

내과 전문의 김용욱 과장
 (나은병원 소화기전문센터)



사진으로 보는 서구 풍경 ①



인천교

인천교는 옛날 '번직이나루'에 놓였던 다리로 매립이 되어 사라진 채 지금은 이름만 남았다. '번직이나루'는 '번지기' '번저기' 또 이곳 지명을 번작리(番作里) 등으로도 불렀는데, 위치는 현재의 동구 송림동과 남구 도화동, 그리고 서구 가좌동이 경계를 이루는 곳으로 가좌동 방향으로 가면서 왼쪽 동구구민운동장과 인천의료원으로 꺾이는 고가도로를 막 지나는 지점이다. 이 다리를 건너 가좌동 지역을 옛날에는 개건너라고 불렀다.
 "옛날 해안 초소가 있어 번(番)을 썼던 곳이라서

생긴 마을 이름이다. 이곳에는 인천 송림동으로 통하는 나루터가 있는데 '번지기나루'라 불렀다. 가좌동 인천교 자리를 웃나루, 그 밑을 아래나루라고도 불렀다. 웃나루는 만조 때만 나룻배로 건넌고, 간조 때는 돌다리를 건너다녀서 선가(船價)도 아래나루에 비해 싼 편이었다. 이 나룻배를 건너고 혈떡고개를 넘어 배다리로 통행하였다."
 "속골동산을 넘으면 '번저기나루'가 있는 주안염전 갯골이 나온다. 갯골 너머가 '개건너'라고 하는 서관(西關)이다. 번저기나루에는 나룻배 대신 웅장한 인천교가 걸려 있고, 개건너 일대의 야산은 공장지대로 변하고 있다."
 앞의 글은 2002년에 발간된 『인천광역시사』에 나오는 조선조 말의 이야기이고, 뒤의 것은 1980년대 초, 고 신태범(愼兌範) 박사의 『인천 한 세기』 책 구

절이다.
 인천교는 1957년 2월에 착공하여 1958년 1월 17일에 준공했다. 이 다리의 개통으로 인천 서부지역과 당시 중심지인 중·동구지역의 교통이 원활하게 되었다. 당초 길이는 210m, 폭 12m였다. 1973년에 다리 폭을 30m로 넓히기도 했으나 1980년대 시세 확장과 공업용지 수요로 이 일대 48만여 평 바다를 매립해 육지가 되었다.
 송림동 혈떡고개에서 가좌동 앞 인천교에 이르는 길은 왼쪽으로 잘 정돈된 주안염전이, 그리고 오른쪽은 야트막한 구릉이 도화동을 감싸고 있었다. 인가도 없고 자동차 통행도 별로 없는 한적한 교외, 염전지대에 지나지 않았던 까닭에 그곳이 아련한 추억 속에 남아있다.
 글/시인 김윤식

제16회 서곶문화예술제 일정 안내

| 일 자 | 시 간 | 행 사 명 | 장 소 |
|---------|-------------|--|------------|
| 9.23(금) | 16:00~18:00 | 피아노경연대회 본선 | 문화회관 대공연장 |
| | 18:00~20:00 | 서구문화예술인회 작품전시회 컷팅식 작품전시회(9.23~9.29) | 문화회관 전시실 |
| | 19:30~21:00 | 연극공연 | 문화회관 소공연장 |
| 9.24(토) | 10:00~15:00 | 청라학생예술대회 | 구청후문 마실거리 |
| | 11:00~15:00 | 구민백일장 | " |
| | 10:00~14:00 | 체험행사 ① 클레이아트 | " |
| | 10:00~14:00 | ② 도자기체험 | " |
| | 10:00~14:00 | ③ 서예체험 | " |
| | 10:00~14:00 | ④ 풍선아트 | " |
| | 14:00~17:00 | 청소년가요제 및 청소년문화존 (인재육성과) | 구청후문 마실거리 |
| | 17:00~18:00 | 구민백일장 시상식 | " |
| | 19:30~21:00 | 연극공연 | 문화회관 소공연장 |
| 9.25(일) | 10:00~17:00 | 체험행사 ⑤ 장수/가족사진 촬영 | 문화회관 1층 로비 |
| | 16:00~18:00 | 전통공연 (국악,농악,무용 합동공연) | 문화회관 대공연장 |
| | 16:00~17:30 | 연극공연 | 문화회관 소공연장 |

※전 공연 무료

문의) 문화관광체육과 ☎560-4340

서구 가림 영어교육센터 GEC 제9기 성인반 모집

- ◎ 대 상 : 서구 거주 성인
- ◎ 장 소 : 가림초등학교 내 "서구가림영어교육센터GEC"(인천광역시 서구 해망재 2로 13)
- ◎ 수강기간 : 2011. 10. 31(월) ~ 2012. 2. 24(금), 10:00~11:30, 주2회 (4개월/16주 단위)
- ◎ 참가 신청기간 : 2011. 10.10(월) ~ 10.28(금), 09:00~16:40(토·일 제외)
※ 수강 신청 시 레벨테스트를 통해 반 결정
- ◎ 수 강 료 : 8만원(4개월)/교재비 별도
※ 교재비 : 반 편성 후 교재 결정하여 수납함
- ◎ 환불규정 : 월 2회 이상 수강 시 월 수강료 환불 불가함(나머지 달 수강료만 환불) 환불 신청 시 전화 및 사무실 방문하여 환불신청서 작성시에만 환불 가능함
- ◎ 모집인원 : 반별 12~15명 이내, 6명 이하일 경우 폐강함
※ 수강 인원에 따라 운영 시간표가 변동 될 수 있음

성인반 시간표

| 구분 | 시간 | 월 | | | 화 | | | 수 | | | 목 | | |
|----|-------------|---------|----------|----------|---------|---------|----------|----------|----------|---------|---------|---------|--|
| 오전 | 10:00~11:30 | 성인 초급 A | 성인 중급 1A | 성인 중급 2A | 성인 초급 B | 성인 초급 C | 성인 중급 1B | 성인 중급 2A | 성인 중급 2A | 성인 초급 B | 성인 초급 C | 성인 중급 B | |

※ 자세한 사항은 서구가림GEC(가림초등학교) 572-6230로 문의바랍니다.

『서구 아카데미』 명사 초청 특강 운영

인천 서구 아카데미에서는 살기 좋은 지역 만들기과 구민의 삶의 질 향상, 그리고 지방자치 역량을 강화하기 위해 유명 강사 초청 특강을 실시합니다.

- ◎ 일시 : 2011년 10월~11월, 셋째 주 수요일, 14:00
- ◎ 장소 : 서구청 지하대회의실
- ◎ 대상 : 신청 없이 구민 누구나
- ◎ 2011년 특강 일정

| 일 자 | 강 사 명 | 강의 제목 | 분야 |
|-------------------|---|-------------|----|
| 10.12(수) 14:00 | 이흥렬  | 『웃음과 긍정의 삶』 | 웃음 |
| 11.16(수) 14:00 | 이시형  | 『왜 세라토닌인가』 | 건강 |

문의) 인재육성과 ☎560-5910

2011년 컴퓨터 활용능력 향상을 위한 정보화 교육생 모집

1. 교육대상 : 서구 관내에 거주하는 구민
 2. 교육인원 : 각 기수 당 30명(과정당 15명이하일 경우 폐강)
 3. 교 육 비 : 무료
 4. 교 재 : 컴퓨터교육실 내 비치된 교재 사용
 5. 교육장소 : 구청 지하 컴퓨터교육실(본관 지하1층)
 6. 선발방법
 - 기초반 : 전산추첨(방문접수 또는 인터넷접수)
 - 활용반 : 선착순(인터넷접수)
- ※ 방문 접수는 인재육성과 또는 동주민센터에서 신청
※ 인터넷 접수는 「인천서구사이버평생학습관 www.anyedu.or.kr」에서 직접 신청

| 기수 | 접수기간 | 교육일정 | 교육시간 | 전산추첨일 | 과 정 | 교 육 내 용 | 대 상 | 비 고 |
|----|-------------|-------------|-------------|-------|-----|-------------|-----|-----|
| 19 | 10.10~10.14 | 10.24~11.04 | 10:00~12:00 | 10.19 | 기초반 | UCC 동영상 편집 | 구민 | 10일 |
| 20 | 10.10~10.14 | 10.24~11.04 | 14:00~16:00 | - | 활용반 | 엑셀2007 | 구민 | 10일 |
| 21 | 10.24~10.28 | 11.07~11.18 | 10:00~12:00 | 11.2 | 기초반 | 파워포인트2007 | 구민 | 10일 |
| 22 | 10.24~10.28 | 11.07~11.18 | 14:00~16:00 | 11.2 | 기초반 | 포토샵 이미지 편집 | 구민 | 10일 |
| 23 | 11.07~11.11 | 11.21~12.02 | 10:00~12:00 | - | 활용반 | 파워포인트2007 | 구민 | 10일 |
| 24 | 11.07~11.11 | 11.21~12.02 | 14:00~16:00 | 11.16 | 기초반 | 스위시 웹 애니메이션 | 구민 | 10일 |

문의) 인재육성과 평생학습팀 ☎560-5915

서구 가림 영어교육센터 GEC 제9기 수강생 모집

- ◎ 대 상 : 가림초 및 인근학교(가정, 가좌, 건지 등) 초등학교 1~6학년
- ◎ 장 소 : 가림초등학교 내 "서구가림영어교육센터GEC"
(인천광역시 서구 해망재 2로 13)
- ◎ 수강기간 : 2011년 10월 31일(월) ~ 2012년 2월 24일(금) (4개월, 16주 수업)
- ◎ 접수기간 : 2011년 10월 24일(월) ~ 2011년 10월 28일(금) (09:00~16:40)
- ◎ 접수방법 : 신청서 양식 직접 제출 ※ 전화 신청 불가, 학교 홈페이지에 신청서 양식 탑재
- ◎ 프로그램 : 입문1~2, 초급 1~4, 중급 1~4
- ◎ 수 강 료 : 4만원(4개월)/교재비 별도
※ 수강료 수납 시 교재비 포함하여 납부함
- ◎ 환불규정 : 월 2회 이상 수강 시 월 수강료 환불 불가함
(나머지 달 수강료만 환불)
- ◎ 모집인원 : 반별 15명 이내, 6명 이하일 경우 폐강함
- ※ 수강 신청 인원이 많을 경우 컴퓨터 프로그램에 의해 대상자 추첨
- ※ 9기 최종 수강자 명단은 10월 28일(금)16:00 이후에 가림초등학교 홈페이지내의 영어교육센터 공지사항을 참고하세요.
(http://i-garim.es.kr) 전화문의 불가
- ※ 입문·초급반 수업: 원어민 및 한국인 강사가 공동 진행(반별로 약간의 변동사항 있음)
- ※ 기초생활보호 대상자는 증빙서류 구비하면 수강료 면제 됩니다.(성인반 제외)
- ◆ 자세한 사항은 서구가림GEC(가림초등학교) 572-6230로 문의바랍니다.



가을 튜브 썰매 반값(50%) 운영

서구 유일의 사계절썰매장은 야외활동에 적합한 가을, 구민의 휴식과 놀이 장소를 보다 더 많이 제공하고자 튜브썰매를 반값(50%) 할인 운영하여 최적의 자연학습공간과 마음껏 뛰어 놀 수 있는 에어바운스를 운영하오니 많은 이용 바랍니다.

- 운영기간 : 9. 1 ~ 10. 15 / 45일간
 - 운영시간 : 10:00 ~ 17:00
 - 이용시설 : 튜브썰매, 에어바운스, 고객편의점(매점, 식당), 휴게실, 의무실, 물품보관함, 무료주차장(209면), 선전장(플장 제외)
 - 이용방법 : 화, 금, 토 단체 30명 이상 예약 시 이용가능(7일전 예약)
 - 반값 이용요금 : 성인 3,500원, 청소년 2,500원, 소인 2,000원
 - 단체
 - 30명 이상 20% 할인
 - 50명 이상 30% 할인(평일에 한함)
 - ※ 단체 이용자는 사전에 예약하여 주시기 바랍니다.
 - 4인가족 10% 할인(보험증 및 등본 제시)
 - 등록장애인 20% 할인(본인-등록증 제시)
 - 국가유공자, 참전유공자, 국가보훈대상자 50% 할인(확인증 제시)
 - ※ 단체 이용자께서는 사전 예약(이용 및 식사)하여 주시기 바랍니다.
 - 교통편
 - 시내버스
 - 썰매장 앞 하차 : 1, 28, 591, 770번
 - 서구청 앞 하차 : 7, 13, 17, 17-1, 77, 112번(도보 5분)
 - 경남아파트 앞 하차 : 79, 302, 111(도보 7분)
 - 자가용
 - 가정오거리(서인천 I·C)에서 서구청(강화) 방향 3km
 - 검단사거리에서 서구청 방향 8km
 - 계양·C에서 서구청 방향 7km
- 문의) 사계절 썰매장 ☎565-3483, 560-4945

2011년 『서구 주말영어 광장』 운영안내

외국어교육특구 외국어 활성화 사업의 일환인 『주말영어광장』이 2011년도 서구 청소년〈창의〉문화존과 프로그램과 함께 운영됩니다. 참여한 학생 중 희망학생에게 창의체험활동 확인서가 발급됩니다.

- 2011년 청소년 '창의' 문화존-주말영어광장 F(fun)☆A(activity) 운영

| 회차 | 날 짜 (시간) | 프로그램 | | |
|----|----------------------------|--------------------|----------|----------------|
| | | 테 마 | 세부내용 | 장소 |
| 13 | 10. 8(토) (14:00~16:00) | Adieu~ 2011 | 연령별 체험코너 | 서구청소년수련관 실내강의실 |
| 14 | 10. 22(토) (14:00~16:30) | Halloween Festival | 단체 체험활동 | 서구청소년수련관 야외광장 |

- 주요내용 : 테마별 체험 활동 및 수준별 학습
- 자세한 사항은 주말영어광장블로그 (<http://cafe.dajm.net/English-Square>)를 참고하시기 바랍니다.

문의) 인재육성과 ☎560-5753

9월 정기본 재산세 납부 안내

9월은 정기본 재산세 납부의 달입니다. 평소 구정 발전을 위해 아낌없는 성원과 협조를 보내주시고 계신 구민 여러분께 감사를 드립니다.

매년 9월은 구민 여러분들께서 소유하고 계신 주택 2기분 및 토지에 대하여 부과되는 재산세(지방세)납부의 달로서, 아래와 같이 납부 안내하오니 빠짐없이 납기 내에 납부하여 주시기 바라며, 주민여러분들께서 납부하시는 세금은 우리구의 발전을 위한 소중한 재원으로 활용되고 있습니다.

아무쪼록 납기 내에 자진 납부하시어 살기 좋은 서구 건설에 다같이 동참하여 주실 것을 당부 드리며, 더 한층 신뢰받는 세정업무 구현을 위해 노력해 나갈 것을 구민 여러분께 약속드립니다.

- 납세자 : 2011. 6. 1 현재 주택, 토지 소유자
- 납부기한 : 2011. 9. 16 ~ 2011. 9. 30
- 납부방법
 - CD/ATM을 통한 납부 : 전국 모든 금융기관 및 우체국에서 고지서 없이 CD/ATM에서 현금카드나 신용카드만 넣으면 지방세 조회·납부 가능(2011년 말까지 기존과 동일하게 고지서납부도 가능)
 - 인터넷납부 : www.giro.or.kr, www.wetax.go.kr, <http://etax.incheon.go.kr>
 - 가상계좌납부 : 고지서에 인쇄된 납세자 명의의 신한은행 가상계좌로 실시간 납부 가능
 - 신용카드 납부 : 서구청 세무과 직접 방문납부, 인터넷 납부, CD/ATM납부
 - 자동이체 납부

문의) 세무과 ☎560-4200 / 검단출장소 ☎560-4542

임산부 건강관리 사업

- 임산부 등록·관리
 - 보건소 및 검단지소에 등록된 임산부에 한해 서비스 혜택을 받으실 수 있습니다.
 - 지원 대상 : 인천 서구 임산부(주민등록상)
 - 등록절차 : 신분증, 산모수첩 지참하여 본인 방문
 - 임산부 혜택
 - 철분제 제공 : 임신 20주 ~ 분만 후 1개월까지
 - 임산부 구강용품 지원
 - 임산부 교육 자료 대여(비디오, DVD, 도서 등 2주간 대여)
 - 출산물품 지원(분만 1개월내 내소시 체온계 또는 아기로서세트 중 택일)
 - 임산부 건강검진비 지원
 - 대상 : 보건소 및 검단지소에 등록된 관내 임산부
 - 지원내용 : 임신기간 검진한 진료비의 본인부담금 중 1인 최대 5만원지원
 - 신청 기간 : 분만전까지 신청
 - 신청 서류 : 신청서(보건소 비치), 진료비계산서(원본), 통장(본인 명의) 사본
- 문의) 건강증진과 ☎ 560-5055/5058 / 검단보건지소 ☎560-3415

2011년 9월은 이륜차 사고근절의 달입니다

최근 이륜차 사망(부상)사고가 급증하고 있습니다. 이륜차 사고로 인한 피해예방을 위해 운전자 스스로의 『안전장구 착용』이 필수적입니다. 우리 서부서에서는 이륜차 사고예방을 위해 위반행위 발견 즉시 사진 촬영하여 법규위반자에게 범칙금 통고서를 발부하는 「사진촬영을 통한 이륜차 위반행위 단속제」(11. 8. 16)를 시행, 강력한 단속을 하고 있습니다.

- 단속기간 : 2011. 8. 16 ~ 연중
- 집중단속 대상 : 법규위반 이륜차
- 활영된 법규위반자 조치사항
 - 차량조회 및 사진대조를 통해 소유주와 운전자 동일성 여부확인
 - 소유자(운전자) 주소지·배달업소등 방문, 통고서 발부 조치

문의) 서부경찰서 ☎ 561-2612

무인민원발급기 운영 안내

- 무인민원발급기 설치현황

| 발급기설치 위치 | 운영개시일 | 도로명(지번) 주소 | 운영시간 |
|------------------------------|-----------------------|----------------------------------|--------------------|
| 서구청 현관 | 2009. 1 | 인천시 서구 서곶로 307 (서구 삼곡동 244) | 08:00~22:00 (연중무휴) |
| 서구청 민원봉사과 (종합민원실 내) | 2005. 8 | | |
| 검단동주민센터 (층민원실 내) | 2002. 12 | 인천시 서구 검단로 502번길 15 (서구 마전동 665) | 09:00~18:00 (월~금) |
| 가좌2동 우체국 (ATM창구 좌측) | 2011. 7. 29 | 인천시 서구 원적로 96번길 27 (서구 가좌동 12) | 08:00~22:00 (연중무휴) |
| 가좌동 M-PARK(엠파코타워) (1층 안내데스크) | 2011. 7. 11 | 인천시 서구 봉수대로 158 (서구 가좌동 178-105) | 08:00~22:00 (연중무휴) |
| 신현원창동 주민센터 (청사 우측 보조출입구 옆) | 2011. 9. 23일 전후로 개통예정 | 인천시 서구 가정로 335번길 3 (서구 신현동 294) | 08:00~22:00 (연중무휴) |
| 공항철도 검암역사 (검암역사 내부 로비) | 2011. 9. 23일 전후로 개통예정 | 인천시 서구 검암로 26 (서구 검암동 414-204) | 07:00~23:00 (연중무휴) |

- 발급가능서류

| 서류명 | 수수료 | 본인확인(지문) | 참고사항 |
|------------------|--------------------------|----------|---|
| 주민등록 등·초본 | 400원 | 필요 | |
| 토지대장·임야대장 | 기본500원 | 불필요 | |
| 건축물대장 | 추가당당100원 500원 | 불필요 | |
| 개별공시지가 확인원 | 800원 | 불필요 | |
| 자동차등록원부(원부,갑,을) | 관내 : 500원 관외 : 1,500원 | 필요 | 토요일에는 15:00까지만 발급 (일,공휴일은 발급 불가) |
| 건설기계등록원부(원부,갑,을) | 300원 | 필요 | |
| 국민기초수급자 증명서 | 무료 | 필요 | |
| 농지원부 | 1,000원 | 필요 | 서구주민의 서구 보유농지에 한해서 가능 |
| 병적증명서 | 무료 | 필요 | 군필,면제,재국민역 |
| 초·중·고 졸업증명서 | 무료 | 필요 | 학교별로 발급조건 차이있음 |
| 중·고 성적증명서 | 무료 | 필요 | 인천지역은 졸업증명 1981년 졸업자 부터성적증명 2003년 졸업자부터가능 |
| 검정고시 합격증명서 | 200원 | 필요 | |
| 검정고시 성적증명서 | 200원 | 필요 | |

※ 등기부 등본 발급은 서구청 현관 무인발급기에서만 09:00~18:00(월~금요일)에 가능

- 이용방법

- 발급기 화면에서 발급받을 증명서 종류버튼을 클릭
 - 주민등록번호 입력후 지문인식장치에 오른손 엄지를 올려놓고 본인확인
 - 필요한 증명서에 들어갈 세부내용 사항 선택해서 클릭
 - 증명서 통 수 선택 후 수수료투입 => 증명서 수령 (50원·100원·500원짜리 동전과 1,000원짜리 지폐만 투입 가능)
- 문의) 민원봉사과 ☎560-4692

독감 무료 예방접종 안내

독감 무료 예방접종을 아래와 같이 실시하오니 대상자께서는 꼭 접종받으시기 바랍니다.

- 대상자
 - 만65세 이상(1946년생 포함 이전 출생자) - 주민등록증 지참
 - 기초생활수급자(36개월 이상) - 주민등록증, 의료급여증 지참
 - 국가유공자 (본인만 해당) - 국가유공자증 지참
 - 장애인 1,2,3급 - 복지카드 지참
- 준비물 : 주민등록증, 의료급여증, 복지카드, 국가유공자증
- 접종접수기간 : 오전9시 30분 ~ 오후4시(점심시간 12시~1시)
- 접종일정

| 일 자 | 동 별 | 장 소 |
|----------|------------|---|
| 10/06(목) | 검단1동 | 검단보건지소 ☎ 560-3406, 3416 |
| 10/07(금) | 검단2,3동 | |
| 10/10(월) | 검단4동 | |
| 10/11(화) | 신현원창동 | 인천힐링스병원 (석남동 하이마트 거북시장 방면) ☎ 577-2000 |
| 10/12(수) | 석남1동 | |
| 10/13(목) | 석남2동 | |
| 10/14(금) | 석남3동 | |
| 10/17(월) | 가좌1동 | 나은병원 ☎ 584-0114 |
| 10/18(화) | 가좌2동 | |
| 10/19(수) | 가좌3,4동 | |
| 10/20(목) | 연희동 | 서구보건소 ☎ 560-5054, 5057 |
| 10/21(금) | 검암경서동, 청라동 | |
| 10/24(월) | 가정1,2,3동 | |

문의) 건강증진과 ☎560-5054/5057

“이제 집이나 사무실에서 편리하게 민원서류 발급 받으세요”

● 민원24란?
행정기관을 방문하지 않고 집이나 사무실 등 1년 365일 언제 어디서나 온라인으로 민원서류를 편리하게 신청하고 안내·발급받을 수 있는 서비스입니다.

● 주요내용
주민등록등·초본, 전입신고 등 총 2,995종의 민원을 온라인으로 신청
- 민원사무 총 5천종 중 60%를 온라인으로 신청 가능

주요 민원 안내

- 주민등록표등본(초본)교부
- 전입신고
- 개별공시지가 확인
- 병적증명서 발급
- 납세증명서
- 장애인증명서 발급
- 출입국 사실증명
- 외국인등록 사실증명
- 도시이용계획확인신청
- 토지(임야)대장 열람·등본 교부신청
- 부동산등기용 등록증명서 발급신청
- 건축물대장 등·초본 발급(열람)

○ 주민등록등·초본 등 1,192종은 민원인이 프린터 등을 이용하여 직접 출력 가능
○ 이사, 사망, 교육 등 주요 생활민원 21개 분야에 대해 다수기관 방문 없이 한번에 일괄 처리

생활민원 일괄서비스(21개 분야)

이사, 사망, 개명, 보훈, 장애인복지, 교육제증명, 취업준비, 기초생활 수급, 부동산 거래, 소자본 창업귀농귀촌, 다문화가족, 해외유학·여행·이민, 서민금융지원, 서민생활법률, 출산·육아지원, 과태료부과민원, 자동차민원, 고용안정, 산재보험, 미환급금 찾기

○ 기타 주요기능
- 스마트폰을 통해 민원 안내·열람(주민등록증 진위확인 등 10종)
- 다문화가정을 위한 5개 국어 서비스(영어, 일어, 중국어, 태국어, 베트남어) 제공
- 본인 신청 후 민원서류 발급 없이 행정기관 등에 직접 전송 가능

이용절차

○ 「민원24」접속(www.minwon.go.kr)
→ 민원사무명을 검색하여 신청내용 입력
→ 본인인증 필요 시 공인인증서로 확인(※공인인증서는 금융기관에서 발급)
→ 유료민원 신청 시 수수료 납부(휴대폰, 신용카드, 계좌이체 등의 방법으로 결제)
→ 민원신청결과 확인 후, 처리 완료시 문서출력
※ 민원의 종류에 따라 회원가입 및 로그인이 필요한 서비스도 있습니다.
문의) 민원봉사과 ☎560-4692

지역맞춤형 일자리창출 지원사업 교육생 모집 안내

서구청과 서구여성인력개발센터에서는 경력단절여성의 취업지원을 위하여 아래와 같이 지역맞춤형 일자리 창출사업을 실시하오니 많은 신청 바랍니다.

| 교육명 | 교육기간 | 교육일시 |
|----------|-----------------------|-------------|
| 호텔객실 관리사 | 2011. 10. 10 - 11, 21 | 월 - 금 (오 전) |

- 교육대상 : 취업을 원하는 여성
- 지원내용 : 교육비 무료, 수료 후 취업알선
- 구비서류 : 주민등록등본 1통, 사진1장
- 문의처
- 서구청 경제지원과 일자리지원팀 (☎560-5700)
- 인천서구여성인력개발센터 (☎ 577-6091 ~ 2)

2011년 제2회 허암 청소년 백일장 참가자 모집 안내

인천서구문화원에서는 역사 속 서구인물 가운데 조선시대의 대표적인 문신으로 이름이 높은 허암 정희량 선생의 문인으로서의 숭고한 선비정신과 업적을 널리 알리고 올해로 565돌을 맞이한 한글날을 기념하는 청소년백일장을 아래와 같이 개최하오니 구민 여러분의 많은 관심과 참여를 바랍니다.

- 일 시 : 2011. 10. 22(토) 10:00 ~ 15:00
- 장 소 : 검암동 은지초등학교 강당(예정)
- 참가대상 : 서구 거주 또는 재학 중인 초·중·고 학생
- 주 제 : 행사당일 발표
- 접수기간 : 2011. 9. 19(월) ~ 10. 21(금)
- 접 수 처 : 서구문화원(☎560-4563) / 방문 및 전화 접수
- 시상일시 : 2011. 10. 22(토) / 당일 행사장
- 시상인원 : 총 23명 / 상장 및 부상(문화상품권) - 해주정씨 대종친회 제공
- 주 관 : 인천광역시 서구문화원
- 후 원 : 해주정씨 대종친회

※ 참가자에게는 해주정씨 대종친회에서 도시락 및 기념품을 제공하되 후원물품의 한정된 수량으로 인해 반드시 사전접수자에게만 참가자격을 부여 함
※ 문의처 : 인천서구문화원 ☎ 560-4563 (http://www.seogucul.or.kr)

2011년 하반기 『마실거리 야외공연』 안내

우리구에서는 서구청후문 마실거리에서 2011년 9월16일부터 『마실거리야외공연』을 진행하오니 주민여러분들의 많은 관람을 부탁드립니다

| 일자 | 공연명 | 소속(팀명) | 주요 프로필 | 가수 |
|--------------------------|---------|-----------|-------------------------------------|---|
| 9. 30(금) 18:30~19:30 | 추억의 콘서트 | 한서경 | - 대표곡 - ♣ 낭랑 18세 |  |
| | | 도시의 아이들 | - 대표곡 - ♣ 달빛창가에서 |  |
| | | 엄태웅 | - 대표곡 - ♣ 사랑은 불꽃처럼 |  |
| 10. 7(금) 18:30~19:30 | 추억의 콘서트 | 김연숙 | - 대표곡 - ♣ 그날, 초연, 숨어있는 바람소리 |  |
| | | 강은철 | - 대표곡 - ♣ 삼포로 가는길 |  |
| | | 유심초 | - 대표곡 - ♣ 사랑이여 |  |
| 10. 14(금) 18:30~19:30 | 브라스밴드공연 | MR.브라스 밴드 | ♣ 여의도 벚꽃축제 초청공연 ♣ 부천 국제만화축제 초청공연 |  |
| 10. 21(금) 18:30~19:30 | 추억의 콘서트 | 박학기 | - 대표곡 - ♣ 아름다운세상 |  |
| | | 유익종 | - 대표곡 - ♣ 그저 바라볼수만 있어도 |  |

※ 우천시 행사취소, 공연일정은 주최측의 사정에 따라 변경 될 수 있습니다. 자세한 사항은 서구청 홈페이지 문화체육관을 확인하시기 바랍니다.
문의 : 문화관광체육과 ☎560-4345

천년의 문화유산「녹청자 축제」

천년의 숨결 녹청자 문화유산 홍보 및 2014년 아시아경기대회 성공개최를 위한 녹청자 축제를 개최합니다.

- ▶ 행사주제 : 천년의 숨결 녹청자 문화유산 홍보 및 2014년 아시아경기대회 성공개최를 염원
 - ▶ 행사명 : '녹청자축제'
 - ▶ 기 간 : 2011년 10월 8일(토) ~ 11일(화)
 - ▶ 장 소 : 녹청자도요지 사료관 일원
 - ▶ 주요행사 :
 - 10월 8일(토) : 특집공개방송(오후 5~8시) 및 체험행사
 - 10월 9일(일) : 타투난장공연(오후 2~4시) 및 마술, 인형극 등.
 - 10월 10일(월) : 무형문화재 서굿들노래 공연 및 초청행사
 - 10월 11일(화) : KBS 1TV 진품명품 녹화(오후 1~3시)
- 문의) 문화관광체육과 ☎ 560-4343

친구와 함께해서 즐거운 모래놀이 모집

인천 서구 다문화가족지원센터에서는 친구와 함께해서 즐거운 모래놀이 교실을 진행하고 있습니다. 모래와 놀이감을 통해 심리적인 어려움을 인식, 표현하게 함으로써 정서적인 안정과 자율성 및 잠재력을 발휘할 수 있도록 돕는 놀이로 모래놀이 그룹 활동 참여자를 모집하고 있습니다.

- 대 상 : 다문화가족의 자녀 및 일반가정의 자녀 중 6세~13세 아동
 - 비 용 : 무료
 - 일 시 : 2011년 1월 ~ 12월
 - 장 소 : 센터 교육실(2~4명으로 이루어지는 그룹 수업-1시간 30분 놀이)
- 문의) 복지서비스과 ☎560-5732

학교용지부담금 환급 안내

학교용지부담금을 납부한 자에 대하여『학교용지부담금 환급 등에 관한 특별법』 제3조 규정에 의거 환급하고자 안내하오니, 대상자께서는 서구청 건축과로 신청하시기 바랍니다.

1. 대상자
2000. 02. 28. 이후 개발사업승인을 득한 후 「인천광역시 학교용지부담금 부과·징수 및 특별회계설치 조례」(2001. 07. 30. 시행)에 의하여 분양 공고한 사업부터 『학교용지 확보에 관한 특별법』제7397호(2005. 03. 24. 시행)로 개정되기 전 학교용지부담금을 납부한 자(기 환급자 제외)

2. 환급통지서 송부 및 안내 계획
가. 학교용지부담금 환급통지서 송부(2011. 09. 01) : 6개단지 210건
나. 송부 및 안내 방법 : 개별 우편발송(등기) 및 구청 및 주민자치센터, 해당아파트 게시판 게시
다. 대상자 : 최초분양계약자

3. 환급대상 아파트 현황 (단위 : 건)

| 연번 | 아파트명 | 미 신청 세대 | 비고 |
|----|-----------|---------|----|
| 1 | 검암신명2차아파트 | 7 | |
| 2 | 검암신명4차아파트 | 11 | |
| 3 | 검암풍림2차아파트 | 23 | |
| 4 | 원당동문아파트 | 22 | |
| 5 | 원당대림아파트 | 33 | |
| 6 | 원당풍림아파트 | 114 | |
| | 계 | 210 | |

4. 환급 구비서류
가. 최초 분양자 : 학교용지부담금 환급신청서, 신분증, 본인명의통장, 납부영수증, 도장
나. 매수자 신청 : 학교용지부담금 환급신청서, 신분증, 본인명의통장, 납부영수증, 도장 환급동의서(최초분양자), 계약사실(매매계약서-특약명기) 및 납부증명서
문의) 건축과 ☎560-4736

사랑의 식품을 이웃과 나누고자 할 때 1688-1377번을 누르세요

☑ 푸드뱅크 · 푸드마켓에 기탁하려면
▶ 대량물품 기탁을 원하시는 분은 광역푸드뱅크(891-1377)로 신청하시고 **지역 내 기탁을 원하시는 분은 국번없이 (1688-1377)을 누르시면** 가장 가까운 기초푸드뱅크, 마켓으로 연결됩니다.
푸드마켓의 경우 식품 외에 생활필수품 및 기부금도 접수받습니다. 기부금으로 어려운 이웃들이 사용할 물품을 구매하고 있습니다.
▶ 접수된 물품은 기탁처와 협의하여 가정 빠른 시간안에 푸드뱅크 및 마켓 차량으로 현장에서 직접 수령합니다.

☑ 푸드뱅크 · 푸드마켓을 이용하려면
▶ 푸드뱅크를 이용하려면
푸드뱅크는 기탁식품을 결식아동, 재가독거노인, 장애인, 노숙인쉼터 등에 직접 배달하여 드립니다. 이용을 원하시는 경우 1688-1377을 누르시고 가까운 기초푸드뱅크로 연결되어 상담 후 이용하실 수 있습니다.
▶ 푸드마켓을 이용하려면
푸드마켓은 차상위계층, 긴급지원대상, 기초수급대상자 등 생활이 어려운 대상자들이 이용할 수 있습니다. 마켓별 300세대가 1년간 월 1회 5개 품목내에서 무료로 이용할 수 있습니다. 2012년 대상자는 정부 지원을 받지 못하는 세대로 선정하여 지원할 계획입니다.

☑ 우리동네 푸드뱅크 · 푸드마켓

| 푸드뱅크 · 푸드마켓명 | 주소 | 사업구역 | 연락처 |
|--------------|--------------|-------------------------|----------|
| 서구푸드뱅크 | 서구 석남동 484 | 석남동, 가좌동, 신현원창동, 가정동 지역 | 574-1377 |
| 서구태화푸드뱅크 | 서구 심곡동 14-5 | 연희동, 검단지역, 검암경서동 | 564-1377 |
| 서구푸드마켓 1호점 | 서구 심곡동 337-2 | 연희동, 검단지역, 검암경서동 | 562-4077 |
| 서구푸드마켓 2호점 | 서구 석남동 571 | 가정동, 가좌동, 석남동, 신현원창동 | 584-1377 |

♥ 푸드뱅크와 함께 당신도 기부천사가 되어 보세요
푸드뱅크와 함께 하면 어려운 이웃도 돕고 세금 혜택도 받을 수 있습니다.
문의) 사회복지과 ☎560-5711

2011년도 제2기분 환경개선부담금 납부 안내

○ 납부기간 : 2011. 9. 16. ~ 9. 30.
○ 부과기준일 : 2011. 6. 30.
○ 부과대상
- 시설물 : 점포, 사무실, 수상건물 등 부과기준일 현재 연면적 160㎡ 이상의 시설물을 소유한자
- 자동차 : 자동차관리법 규정에 의하여 등록된 경유를 연료로 사용하는 자동차.
○ 납부방법
① 고지서 : 은행지로 납부
- 납부가능은행 : 인천광역시소재 전은행(농협, 수협, 축협 포함) 및 전국 우체국, 농협
② 인터넷
- 납부사이트 : <http://etax.incheon.go.kr/> (인천시 전자고지 납부시스템)
- 은행계좌로 납부
인터넷지로 회원가입 및 로그인 → 지방세/세외수입 선택 → 환경개선부담금 선택 → 해당 행정구역으로 인터넷청구서 등록 후 납부
문의) 고객센터 ☎1577-5500 / 서구청 환경보전과 ☎560-4350

하반기 자동차 무료 점검 · 정비의 날 운영

우리 구에서는 바쁜 일상생활 및 경제적 여건 등으로 인하여 자동차의 점검 · 정비비를 하지 못하는 관내주민을 위하여 관련기관과 협조하여 2011년도 하반기 자동차 무료 점검 · 정비의 날을 운영하오니 주민 여러분의 많은 참여를 부탁드립니다.

☐ 일 시 : 2011. 10. 16(일) 09:00~15:00
☐ 장 소 : 검단출장소내 부설주차장
☐ 대 상 : 서구 주민의 자가용자동차

☐ 내 용
○ 인진상태, 제동장치, 전기장치 등 제반사항 점검
○ 일부 소모품 무상지원
○ 배출가스 무료점검 등

☐ 주 관 : 인천광역시 서구청(교통민원과)

☐ 협 조
○ 인천광역시자동차전문정비사업조합 서구지회
○ 교통안전공단 서인천자동차검사소

※ 준비물 - 자동차와 자동차등록증
※ 문의 : 기타 자세한 사항은 서구청 교통민원과(☎032-560-4872)로 문의하시기 바랍니다.

환경민원상황실 운영 및 환경신문고(국번없이128) 운영

☐ 환경민원상황실 운영 안내
○ 환경보전과 상황실 : 평일 18:00~21:00 / 휴일 10:00~16:00
○ 환경오염행위 및 악취발생시 환경보전과 사무실(☎560-4360)로 전화 · 신고 → 상황근무자 대기 → 민원접수 및 처리
☐ 환경오염 등 신고접수창구(128환경신문고) 안내
○ 공중전화 또는 일반전화 이용시 : 국번없이 128번(시 · 도 환경신문고 연결)
○ 핸드폰 이용시 : 지역번호 + 128번(시 · 도 환경신문고 연결)

《환경오염신고 요령》

◇ 신고방법 : 누가, 언제, 어디서, 무엇을, 어떻게 환경훼손행위를 하였는지를 6하 원칙에 따라 가능한 자세히 신고
※ 차량으로 폐기물 무단투기 · 매립 등 환경법규를 위반하는 경우 차량번호 확인이 필요하며, 불법현장 사진촬영 등은 결정적인 증거가 될 수 있음
◇ 환경오염 신고포상금 지급
○ 지급대상
- 폐수무단방류, 대기오염물질 · 악취 배출, 사업장폐기물 불법매립 등
- 신고 환경오염행위에 대한 행정처분 완료 건
○ 지급금액
- 최저 1만원, 최고 30만 원(사안에 따라 차등 지급)

2011년 인천광역시 서구 자원봉사 박람회 개최 안내

◆ 일 시 : 2011. 10. 8(토) 12:00~17:00
◆ 장 소 : 서곶근린공원 운동장
◆ 대 상 : 지역주민 누구나

◆ 행사내용

· 기념식 - 사회 김학도
· 축하공연 - 초대가수 박남정
· 참여행사 - 홍보관, 체험관, 참여관, 나눔관, 전문봉사단 공연
· 자원봉사자 노래자랑 '나도 가수다'
(※ 봉사활동 인증 - 인증부스 참여시 최대 2시간 인정(청소년만 해당))

◆ 주 최 : 인천광역시 서구

◆ 주 관 : 인천광역시 서구자원봉사센터

◆ 후 원 : SK에너지인천컴플렉스, 코레일공항철도, 이마트검단점

◆ 지 원 : 인천사회복지공동모금회

문의) 주민생활지원과 ☎ 560-5881

지역주민을 위한 “찾아가는 심리치료프로그램 교실”

서구보건소에서 위탁운영하고 있는 서구정신건강증진센터에서는 지역주민을 위한 찾아가는 심리치료프로그램을 통해서 지역주민들의 심리적·정서적·정신적 문제를 해결하고, 정신건강 증진을 통한 삶의 질 향상을 도모하고자 아래와 같이 심리치료프로그램을 운영합니다.

◎ 프로그램 안내

| 구분 | 진행사항 |
|------|--|
| 일자 | 2011년 10월 11일(화) ~ 10월 13일(목) |
| 시간 | 오전 10:00 ~ 12:00 (2시간) |
| 주제 | 성공을 위한 나 다스리기! |
| 대상 | 신청 접수한 지역주민 50명 |
| 장소 | 서구보건소 4층 (서구정신건강증진센터 프로그램실) |
| 접수기간 | 9월 23일(금) ~ 10월 10일(월) (사전접수 필수) |
| 내용 | ○ 중독과 충동에 대한 이해 ○ 자기통제가 성공을 부른다 ○ 자기통제의 기술 |

※ 전일 참가자에게는 소정의 기념품을 제공 해 드립니다.

◎ 문의 및 신청 : 서구정신건강증진센터 ☎560-5006, 5039
(홈페이지 www.ismhc.or.kr)

체납 건강보험료 납부 시 공단부담진료비 면제 안내

국민건강보험공단에서는 보험료 체납으로 인한 급여제한기간 중 건강보험으로 진료받은 가입자에 대한 진료사실통지서 발송과 관련, 2011.07월부터 2011.10.10일까지 체납 보험료를 자진납부하면 체납기간에 병원을 방문하여 진료받아 생긴 부당이득금(공단부담금) 납부를 면제해 드립니다.

부당이득금은 건강보험료 체납자가 병·의원 이용 시 발생하는 진료비 중 공단에서 부담한 진료비로, 자진납부기간 중 체납 보험료를 완납하면 체납 후 병원 진료과정에서 발생한 부당이득금을 소급해 정상급여로 인정받게 됩니다.

체납보험료를 일시불로 납부하기 어려운 경우에는 체납 월에 따라 24회 이내에서 분할납부도 가능하오니, 이 기회에 밀린 보험료를 납부하여 부당이득금을 면제 받으시기 바랍니다.

문의) 국민건강보험 인천서부지사 ☎1577-1000, 팩스 : 032)870-4382

검단선사박물관 가족교육프로그램 운영

인천광역시 검단선사박물관에서는 다음과 같이 가족교육프로그램 과정을 운영합니다. 관심 있는 분들의 많은 참여바랍니다.

- 과정명 : 가족특별展 “우리 가족을 전시해요!”
- 대상 : 초등학교를 동반한 가족
- 일자 : 2011년 9월~11월 매월 네 번째 일요일 / 9월 25일, 10월 23일, 11월 27일
- 시간 : 10:00~13:00
- 장소 : 검단선사박물관 전시실 및 체험학습실
- 교육내용 : 전시 기법 학습, 전시실 관람을 통한 전시의 실제 사례와 방식 이해, 전시 기획회의, 전시 실습, 큐레이터와의 대화
- 신청방법 : 검단선사박물관 홈페이지 신청
※ 매월 둘째주 화요일에 인터넷 접수 개시, 마감시 대기자 접수를 인터넷을 통해 받습니다.
- 참가비용 : 무료
- 준비사항 : 우리 가족이 소중한 여기는 물건, 혹은 우리 가족의 과거와 현재를 이야기해 줄 수 있는 물건 지참

문의) ☎032-440-6790

국비지원 창업 교육 안내

| 과정명 | 기간 | 시간 | 교육비 |
|----------|-------------|-----------------|---------------|
| 스마트 소호창업 | 10/17-11/25 | 월~금 09:10-13:00 | 전액무료 (인천시 지원) |

- ※ 창업을 희망하시는 미취업자 또는 생활공예에 관심이 있는 미취업자
 - ※ 창업교육, 오픈마켓, 공방건축, 공예품제작(가족, 냅킨아트, 북아트 등)
 - ※ 주민등록등본 1통, 사진 1장 지참 후 방문접수만 가능
- 문의) 인천서구여성인력개발센터 ☎ 577-6091~2

서구 구인정보 안내

서구청 경제지원과에서는 취업정보센터를 운영하고 있습니다. 실업자에게 구직기회 희망을, 기업체에 우수인력 채용의 기회를 인천 서구청이 함께 하고자, 구인정보를 제공하오니 많은 관심 가져 주시기 부탁드립니다.
문의) 경제지원과 ☎560-5718, 560-4476

| 연번 | 사업장명 | 소재지(인천) | 채용담당자 | 모집직종 | 모집인원 | 경력조건 | 연령 | 성별 | 우대조건 | 임금액 |
|----|------------|------------------------------|-------|-----------------------------|------|------|-------|----|----------------|-------------|
| 1 | 태화금속(주) | 서구 가좌동 577-3번지 | 유시동 | 생산관리원(생산관리사무원) | 2명 | 관계없음 | 관계없음 | 무관 | 금속공학과 | 연봉 2,000만 원 |
| 2 | 대명산업기계 | 서구 금곡동 242-35 | 박진호 | 총무 및 일반 사무원 | 1명 | 관계없음 | 25~50 | 남 | | 월급 100만 원 |
| 3 | 에베스사무용가구 | 서구 공촌동 305-13 | 송오순 | 배송 및 납품 운전원 | 1명 | 관계없음 | 27~45 | 남 | | 월급 130만 원 |
| 4 | (주)삼전성림 | 서구 가좌동 178-84 | 한영희 | 목제품생산직(기계조작 및 가구제조 제외) | 2명 | 관계없음 | 관계없음 | 남 | | 월급 140만 원 |
| 5 | (주)에덴금속 | 서구 왕길동 222-1 | 이혜규 | 경리사무원 | 1명 | 관계없음 | 25~40 | 여 | | 월급 130만 원 |
| 6 | (주)금호글로벌 | 서구 원창동 382-62 | 홍진욱 | 금속도장원 | 3명 | 관계없음 | 관계없음 | 무관 | 운전면허종 | 시급 4,320원 |
| 7 | (주)3국산업 | 서구 가좌3동 263-5 삼국빌딩 | 김장용 | 금형공학기술자(기계) | 1명 | 경력5년 | 관계없음 | 무관 | | 연봉 3000만 원 |
| 8 | 제일공예 | 서구 금곡동 80 | 임종환 | 목재 화학처리원 및 건조원 | 3명 | 관계없음 | 관계없음 | 무관 | | 시급 4320원 |
| 9 | 지붕과벽 | 서구 검암동 661-2 지붕과벽 | 박태승 | 영업 및 판매 관련 관리자 | 1명 | 경력2년 | 관계없음 | 남 | 기타(인터넷 쇼핑몰 관리) | 월급 175만 원 |
| 10 | STM산업 | 서구 가좌3동 473-5 (주)연우 2층 | 김영동 | 제조 관련 단순종사원 | 2명 | 관계없음 | 관계없음 | 여 | | 시급 4320원 |
| 11 | (주)원일법랑 | 서구 가좌3동 542-14 | 이은원 | 제조 관련 단순종사원 | 2명 | 관계없음 | 관계없음 | 무관 | | 시급 4320원 |
| 12 | 청송산업 | 서구 대곡동 615-1 | 문철웅 | 제조 관련 단순종사원 | 3명 | 관계없음 | 관계없음 | 남 | | 월급 100만 원 |
| 13 | 삼화이엔지 | 서구 가좌동 560-27 제나동 제1,2층 108호 | 조규섭 | 대기환경 기술자 및 연구원 | 2명 | 관계없음 | 관계없음 | 무관 | 전기기사/대기환경기사 | 연봉 2,500만 원 |
| 14 | (주)태원정공 | 서구 가좌동 564-17 | 최성광 | 알콘용접원(티그용접원) | 2명 | 경력3년 | 관계없음 | 무관 | | 일급 50000원 |
| 15 | 대일금속 | 서구 가좌동 602-36 | 박금남 | 도금기조직원 | 3명 | 신입 | 관계없음 | 무관 | | 월급 150만 원 |
| 16 | 미코명진 | 서구 가좌1동 173-260번지 | 이건철 | 기계캐드원 및 금속캐드원 | 3명 | 경력5년 | 관계없음 | 무관 | 문서작성,스프레드시트 | 월급 250만 원 |
| 17 | (주)연우 | 서구 가좌동 473-5 | 박태우 | 플라스틱사출성형기조직원 | 40명 | 신입 | 관계없음 | 무관 | | 일급 34,560원 |
| 18 | 유민철강주식회사 | 서구 왕길동 603-9 가동 | 박민식 | 소형트럭운전원(4톤 미만) | 1명 | 관계없음 | 관계없음 | 남 | | 연봉 2,000만 원 |
| 19 | K-JCORP | 서구 경서동 693-5 | 최영호 | 공작기계 설치 및 정비원(공무포함) | 1명 | 신입 | 관계없음 | 남 | | 월급 140만 원 |
| 20 | 일송산업(주) | 서구 석남2동 223-616번지 | 최진구 | 금속기계 부품 조립 및 검사원(자동차 부품 제외) | 1명 | 관계없음 | 관계없음 | 무관 | | 연봉 1600만 원 |
| 21 | (주)흥진금속공업 | 서구 가좌동 481-10 | 권오성 | 일반영업원 | 1명 | 경력5년 | 30~45 | 남 | 문서작성,스프레드시트 | 월급 180만 원 |
| 22 | 한국단조공업(주) | 서구 경서동 697-14 14블럭 15롯데 | 최철백 | 공작기계 설치 및 정비원(공무포함) | 1명 | 관계없음 | 20~38 | 남 | | 연봉 1,600만 원 |
| 23 | 주식회사가보상사 | 서구 경서동 363-178 | 이민우 | 금속가공기계조직원 | 2명 | 관계없음 | 관계없음 | 남 | | 월급 160만 원 |
| 24 | (주)대진프라텍 | 서구 대곡동 25-1 | 김은미 | 플라스틱제품생산직(기계조작) | 4명 | 신입 | 관계없음 | 무관 | | 월급 130만 원 |
| 25 | 주식회사에코크레이션 | 서구 가좌동 541-11 | 김병춘 | 무역영업원 및 해외영업원(영어) | 1명 | 경력3년 | 관계없음 | 무관 | 영어(중) | 월급 200만 원 |

2011년 8월 중 청소년 행사 안내

- 서구청소년수련관 577-7979
- 가정청소년문화의집 580-1190~3
- 연희청소년문화의집 561-5566
- 검단청소년문화의집 1층 센터 569-2335~6

| 행사명 | 접수처 및 기간 | 행사내용 |
|---|---|---|
| 제5회 청소년 그림그리기대회 참가자 모집 | 모집기간: 2011. 9. 1 ~ 10. 1 대상: 서구, 계양구 유아 7세, 초등~고등2학년 참가비: 무료 접수방법: 방문, 이메일, 팩스 halroo@naver.com fax)573-0082 접수처: 서구청소년수련관 문의: 070-8177-3664 | 대회일시: 2011. 10. 8(토) 13:30~18:00 장소: 서구청소년수련관 야외광장 작품주제: 당일발표(※회지배부) 작품규격: 8절지(유아7세~초등5), 4절지(초등6~고등2) 대회내용: 그림그리기대회 시상내역: 대상(3명)/금상(3명)/은상(2명) 동상(8명)/특선(21명)/입선(25명) |
| 청소년누락활동 국가인등 제767호 ♥Heart Saver 사랑지킴이 참가자 모집 | 모집기간: 2011. 10. 10 ~ 10. 28 대상: 초등4학년~중등3학년 20명(선착순접수) 참가비: 무료 접수방법: 방문, 이메일, 팩스 ljh4353@naver.com fax)573-0082 www.issi.or.kr/youth 접수처: 서구청소년수련관 문의: 070-8177-3662 | 대회일시: 2011. 11. 12(토) 13:00~16:00 장소: 서구청소년수련관 강의실 활동내용: 응급처치 기본교육, 구조 호흡법, 심폐소생술(CPR) 실습, 붕대, 응급처치 골든 벨 등 참가혜택: 대학입학 가산점 반영 청소년 자원봉사활동 확인서 발급 학교생활기록부 교외체험학습란 기재 |
| 독학능력시험 참가자 모집 | 모집기간: - 기준: 매월 16~20일 - 신규: 매월 22~23일(추첨제) 대상: 성인 남녀 모집인원: 25명 / 1개반 접수처: 서구청소년수련관 문의: 578-7979 | 운영기간: 2011. 8. 1 ~ 10. 31 운영방법: 매주 토요일 - 월 4회 운영시간: 14:00~16:00 이용요금: 52,000원 ※ 월~금요일 자유수영 이용가능 |
| 제4회 서구 청소년 과학탐구대회 참가자 모집 | 모집기간: 2011. 9. 14 ~ 10. 7 대상: 인천 거주 또는 재학 중인 초등 1~6학년 300명 내외 접수처: 가정청소년문화의집 (서구문화회관 별관) 접수방법: 방문, 전화, 팩스(※ 선착순 접수) ※ 홈페이지 공지사항 참조 후 참가신청서 양식 다운로드 | 대회일시: 2011. 10. 9(일) 09:00~18:00 대회종목: > 과학상상 그리기 대회 > 과학상상 글짓기 대회 > 로봇경진대회 대회주제: 당일 발표 ※ 수상자에 한해 상장 및 시상품 증정 ※ 참가자 전원 소정의 기념품 증정 |
| 생생(生生) 신나는 타도 사파리 체험학습 참가자 모집 | 모집기간: 2011. 9. 20 ~ 10. 7 대상: 관내 초등2~6학년/40명 접수처: 가정청소년문화의집 (서구문화회관 별관) 접수방법: 선착순 방문 접수 | 체험일시: 2011. 10. 22(토) 체험장소: 타도 농장(경기도 파주 소재) 내용: 타도 및 동물농장, 곤충전시관 관람, 먹이주기, 타도 공예(타도알 목걸이, 타도 오일 비누만들기, 타도석고인형 색칠하기) 등 참가비: 25,000원 |
| 제923호 청소년누락활동 인등프로그램 『청소년역사지킴이 아이러브 코리아』 참가자 모집 | 모집기간: 2011. 11. 1 ~ 11. 22 대상: 관내 초4~6학년 인원: 15명 접수처: 가정청소년문화의집 (서구문화회관 별관) 접수방법: 선착순 방문, 팩스 접수 | 교육일시: 2011. 11. 26(토) 10:00 ~ 13:30 내용: 문화재 알아보기, 3D입체퍼즐 설계문 만들기, 슬래문 복원 염서 만들기 등 참가비: 무료 |
| 올레!! 토요일이 "과학실험교실" | 모집기간: 10.17(월) ~ 10.31(월) 모집대상: 관내 초등학교 3학년~6학년 모집인원: 30명 참가비: 무료 | 체험일시: 11.26(토) 10:00~11:30 체험장소: 검단청소년문화의집 3층 해울터 체험내용: 오종싸개 인형과 잠수함 만들기 |
| 선도의 지혜와 미가 살아 숨쉬는 고래 가족체험 | 모집기간: 10.10(월)~10.21(금) 모집대상: 관내 초·중·고등학교 자녀를 둔 가족 모집인원: 40명(13가족) 참가비: 50,000원(1인당) | 체험일시: 11.11(금)~11.12(토) 체험장소: 경성북도 안동일대 체험내용: 고택체험, 하회탈 만들기, 도산서원, 하회마을, 하회별신굿탈놀이, 영모래(유물전시회) 등 |
| 미니게임현국 | 모집기간: 매월 1일~15일까지 (선착순 접수) 모집대상: 문화의집 이용청소년 모집인원: 20명 접수방법: 방문 및 팩스 접수 (Fax:032-569-2338) 접수장소: 검단청소년문화의집 | 활동일시: 10. 22(토) 14:00~16:00 활동장소: 검단청소년문화의집 (2층 하랑터) 활동내용: 탁구대회 |
| 토요시네마 무료영화 | 상영기간: 10. 1 ~ 10.29 (매주 토요일 총 5회) 상영시간: 15:00~17:00 상영장소: 검단청소년문화의집 (3층 해울터) 대상: 청소년 및 지역주민 | 상영일 - 1회: 10. 1 위험한 상권계 - 2회: 10. 8 히어로 - 3회: 10.15 평양성 - 4회: 10.22 조선명탐정 - 5회: 10.29 씨니 |
| 청소년 비록포털리오 참가자 모집 | 접수기간: 2011.9.21(수)~10.5(수) 접수장소: 연희청소년문화의집 2층 사무실 (연희동주민센터 2층) 접수방법: 선착순 방문접수 (※ 접수 첫날 미달 시 전화접수 가능) | 일시: 2011. 10. 15(토) 10:00~12:00 대상: 관내 중학교 1학년~고등학교 2학년 /15명 참가비: 무료 활동내용: 포털리오 만들기 (자신의 장단점 찾기, 미래 희망이러서 등) |
| 우리역사탐방 "세계유산 우리공룡이야기" 참가자 모집 | 접수기간: 2011.9.26(월)~10.14(금) > 저소득청소년: 9. 26(월)~9. 30(금) > 일반청소년: 10. 4(화)~10.14(금) 접수장소: 연희청소년문화의집 2층 사무실(연희동사무소 2층) 접수방법: 선착순 방문접수 (정원의 10% 저소득층자녀 무료접수, 해당 증빙자료 제출) | 일시: 2011. 10. 22(토) 09:00~18:00 대상: 관내 초등학교3~6학년/40명 장소: 서울특별시 참가비: 별도 내용: 세계유산역사탐방(중요, 참덕궁) (※중식, 간식, 체험비, 교통비 포함) ※ 전일정 청소년 지도사 및 역사 전문가 선생님과 함께 진행됩니다. |
| 한마음 가족 체험 참가자 모집 | 접수기간: 2011.10.17(월)~10.28(금) 접수장소: 연희청소년문화의집 2층 사무실(연희동사무소 2층) 접수방법: 선착순 방문접수 | 일시: 2011. 11. 12(토) 09:00~18:00 대상: 관내 초등학생 자녀를 둔 가족 40명 (※가족 3명 접수 가능, 성인 1인 반드시 참여, 초등미만 자녀 동반 불가) 장소: 경기도 파주 참가비: 별도 내용: 치즈 피자 만들기, 레일썰매타기, 송이우유주기 등(※중식간식체험비교통비 포함) |

서구문화회관 공연안내 (www.issi.or.kr)

문의: 서구시설관리공단 ☎ 580-1150

| 공연명 | 공연일자 및 시간 | 관람료 | 공연문의 및 예매 |
|--------------------------------|--|--|---------------------------------|
| 뮤지컬 "웅궁으로 간 토끼" [대공연장] | • 2011.09.29(목) ①10:20 ②11:20 | • 일반: 15,000원 • 회원: 10,000원 • 단체: 극단측 문의 | 사랑극단 꼬마세상 016-774-0014 |
| 2011인천 펜타포트 음악축제 "유월의 브레멘 음악대" | • 2011.10.02(일) ①14:00 ②16:00 • 2011.10.03(월) ①14:00 ②16:00 | • 일반: 20,000원 • 회원: 문화회관 문의 (580-1150) | (주)유월컴퍼니 엔터테인먼트 02) 585-4546 |
| 뮤지컬 "지구가 뜨거워요" [대공연장] | • 2011.10.04(화) ①10:15 ②11:20 • 2011.10.05(수) ①10:10 ②11:20 | • 일반: 15,000원 • 회원: 10,000원 • 단체: 극단측 문의 | 사랑극단 꼬마세상 016-774-0014 |
| 컬러그림자 뮤지컬 "피터팬" [대공연장] | • 2011.10.14(금) ①10:00 ②11:10 | • 일반: 15,000원 • 회원: 10,000원 • 단체: 극단측 문의 | 두부기획 010-9138-2069 02)2654-6855 |
| 국가대표 코믹연극 "늘근 도둑 이야기" [대공연장] | • 2011.10.21(금)~22(토) 금 오후7시30분 토 오후3시, 7시 | • R석: 25,000원 • S석: 20,000원 • 청소년석: 10,000원 • 할인내역 ▶ 30% 할인 - 조기예매시(9월19일 까지) - 서구자원봉사단 패밀리 할인 (봉사카드 또는 수첩소지자 또는 4인 가족 관람시) ▶ 40% 할인 - 서구단골손님 할인 (서구문화회관 8,9월 공연티켓 소지자) ▶ 50% 할인 - 서구문화회관 문화바우처카드소지자, 장애인, 복지카드소지자 ▶ 사랑티켓(www.sati.or.kr)을 통한 예매시 7천원 할인 • 예매처: 인터파크티켓, 옥션티켓 | 문화회관 032)580-1155 |
| 편식 비만교육 뮤지컬 "햄버거와 야채" | • 10.21(금) ~ 10.22(토) 금 ① 10:20, ② 11:20 토 ① 11:00, ② 14:00 | • 일반 10,000원 • 할인 8,000원 • 단체 4,000원 | 검단복지회관 032) 561-4115 |

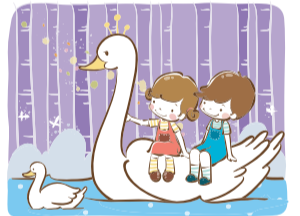
※ 공연일정은 대관사용자나 주최 측의 사정에 의해서 변경될 수 있으나 이용전 문의바랍니다.

지역특화 평생학습 프로그램 「다문화 속으로」 인형극

문의: 검단어린이도서관 ☎ 561-4129,4193

검단어린이도서관에서는 다문화에 초점을 맞춘 교육인형극 「우리는 모두 친구예요!」를 운영하여 온 가족이 다문화를 함께 체험할 수 있는 자리를 마련하였습니다.

- 공연일시: 2011. 10. 14(금), 10. 28(금) 16:00 ~ 17:00
- 공연장소: 1층 꾸미터(어린이실)
- 공연방법: 다문화 소재 활용 인형극단 초청
- 참여대상: 도서관 이용고객 누구나
- 참여인원: 1회 100명, 총 200명
- 참가비: 무료 (선착순 입장)
- 공연내용: 백조가 된 아기오리 / 사자친구 생쥐



심곡어린이도서관 10월 「토이로」 주말 영화제

석남어린이도서관에서는 매주 토요일 오후 3시에 가족이 함께 즐길 수 있는 주말 영화제를 운영합니다.

- 기간: 2011. 10. 1 ~ 10. 29 매주 토요일 15시
- 장소: 석남어린이도서관 3층 다목적실
- 대상: 제한 없음, 무료입장
- 주제: 10월 테마 - 온 가족이 함께 꿈과 모험이 있는 상상의 나라로 떠나보자!!!

| 상영일 | 10/1 | 10/8 | 10/15 | 10/22 |
|----------|---------------|---------------|---------------|---------------|
| 이달의 상영정보 | 메가마인드 | 꿀벌대소동 | 브랜디 베이 | 야파엔 오메가 |
| | 96분 한국어 더빙 | 91분 한국어 더빙 | 85분 한국어 더빙 | 96분 한국어 더빙 |

※ 도서관 사정에 의해 상영작이 변경될 수 있습니다. ※ 문의처: 심곡어린이도서관 ☎568-0133

본 『서구구청소식』은 통·반장님들이 각 가정에 배부해 드리고 있습니다. 지면을 빌려 통·반장님들의 노고에 감사드립니다.