

2014  
**04**  
 제 209 호

www.seo.incheon.kr  
**Green**

**서구**

사람이 중심인 **서구**  
 행복을 만드는 **희망도시**

2014년 4월 25일 금요일 | 발행인 서구청장 | 편집 홍보미디어과 | 주소 (우)404-701 인천광역시 서구 서곶로 307(심곡동) TEL. (032)562-5301 FAX. (032)560-2703



시간이 멈춘 보물섬

**세어로**



**기획** 도심속의 오지 세어도를 아시나요 • 2  
 함께해요 인천아시아경기대회 • 4  
**서구는지금** 천마산 거북이마을의 행복한 변신 • 6  
**구정주요소식** 서구 청라복합문화센터 건립 '첫삽' • 8

**역사이야기** 오류동 느티나무를 찾아서 • 11  
**쉽터** 건강생활정보-심장질환돌연사 예방할수있다 • 12  
**행정게시판** 선거일에 투표할 수 없다면 사전투표로 OK! • 15  
**문화예술** 공연안내 • 19



도심 속의 오지,

# 세이도 (細於島) 를

## 아시나요?

### 5분이면 OK

세어도에 전기가 들어간 것은 21세기를 맞이하고도 한참 지난 2007년이였다. 육지에서 떠나면 외딴섬도 아니고, 바로 우리 인천 서구에 그런 섬이 있다는 사실에 많은 사람들이 놀라워했다. 그것도 뱃길 700m로 얹어지면 달을 듯 가까운 거리였다. 하루가 다른 이 시대에 어쩌자고 그토록 오랜 세월 문명을 등진 채 비밀스럽게 존재했는지 생각할수록 신기한 일이었다.



2008년부터 하루 한 번 드나드는 행정선 '정서진호'가 운항을 시작했다. 사리(음력 보름과 그믐) 때에는 만석부두에서, 조금(음력 상현과 하현) 때에는 정서진 세어도 선착장에서 승하선을 해야 하니 물때를 잘 모르는 일반인들에게는 역시나 멀고도 낯선 곳이다.

3월 28일 오전 11시, 정서진 세어도 선착장에서 정서진호를 탔다. 해경이 신분을 확인하는 것으로 보아 세어도의 고립은 군사시설 때문인 듯했다. 해무가 끼어 흐릿하긴 했으나 가늘고 긴 세어도(細於島)가 물밖처럼 바다에 떠서 금방

이라도 떠나려갈 듯 흔들거렸다. 문명에 찌든 심신을 정화하기에 오지(奧地)보다 훌륭한 약이 또 있을까? 도심 속의 오지, 세어도가 살아있는 짐승처럼 꿈틀대며 온몸으로 길손을 환영했다. 승선시간 딱 5분, 서구 세어로 29(원창동) 일원에는 이처럼 가까운 오지가 있다.



### 해발 40m의 보물섬

조선시대 세어도는 삼남지방 세곡을 운반하던 배들의 마지막 정박지로 70여 가구가 살았지만, 현재는 26가구 37명이 등재되어 있다. 1995년 송현 초등학교 세어분교가 폐교되면서 자녀교육을 위해 시내로 떠나, 실제 상주 인구는 10여 명 안팎으로 선착장 부근 잘록한 지형에 밀집해 산다.



겨울엔 일도 없거니와 난방비가 부담스러워 시내에 나가 생활하고 봄에 돌아와 농사를 짓는다더니, 길가 채마밭에서 검불을 굽어보아 태우는 중년 여인과 밭고랑에 쪼그리고 앉아 그것을 구경하며 광합성을 하는 노파가 그림처럼 평화롭다. 코앞에 보이는 마천루 같은 도시를 그야말로 강 건너 불처럼 무심히 바라보며 허리를 펴는 여인은 사람일까 신선일까?



영종도에서 강화도로 이어지는 큰 갯골 사이에 길게 드러누운 세어도는 접근성이 어려운 만큼 천혜의 자연환경과 선한 백성의 인품을 고스란히 간직해 보물섬이다. 해발 40m의 겸손한 높이가 수많은 불편을 감수하면서 말없이 섬을 지켜온 주민들의 성품을 대변하는 것 같다.

만조에는 바다에 갇히고 간조에는 갯벌에 갇히는 세어도라 한국전쟁 때도 인민군이 딱 한 번밖에 들어오지 않았다고 한다. 육지 곁에서 고립된 섬의 역사가 인성마저 초연하게 만들었을까? 세어도에서는 귀가 멍멍하고 가슴도 멍멍하다. 멍멍한 채 나무처럼 서 있다 보면 지나가는 갯바람이 찌든 때와 오물을 씻어준다. 세어도에서는 누구나 그렇게 따끔하면서도 개운한 자연 주사를 맞는다.

**어르신 나무의 천국**



세어도 선착장 왼편 언덕엔 별난 단풍나무가 있다. 이름하여 '김침지나무'로, 수령 200년이 넘는 어르신 나무다. 침지라 하면 침지중추부사의 준말이거나 나이 많은 사람을 낮잡아 일컫는 말인데 아무래도 후자 같다. 주민 누구도 그 나무의 전설을 몰라 감냥대로 상상해 본다. 날마다 취해 단풍잎처럼 벌건 얼굴로, 선착장에서 누군가를 기다리던 김씨 성을 가진 어르신이 계셨을지도 모르겠다. 비탈에 뿌리를 드러낸 채 아슬아슬하게 서 있는 '김침지나무'에게 막걸리 한 사발 올리면 좋아하시려나?

마을회관 근처에는 어마어마한 크기의 고욤나무가 위용을 자랑하고, 명품 산책로를 조금 걷다 보면 수령 200년의 소나무 군락지가 나온다. 해풍에 비틀리고 휘어진 가지들이 그대로 한 폭의 산수화다. 소나무군락 한가운데에는 마을의 안녕과 풍어를 기원하며 도당제를 지내던 터가 있다. 이곳에서는 정월에 날을 잡아 도당제를 지낼 때, 제물로 필히 소를 잡았는데, 작은 섬에서 돼지가 아닌 소를 잡은 이유가 재미 있다. 섬의 모양이 동서로 길게 뻗은 뱀의 형태라 천적인 돼지를 제물로 쓸 수 없었기 때문이란다. 산책로 중간쯤에 외따로 떨어져 갯벌을 배경으로 우뚝 서 있는 오동나무 한 그루 또한 고고하기 이를 데 없다.



고도가 낮아 가볍게 산책하듯 둘레길을 가는데 무슨 구경이나 난 듯 진달래가 기웃거리고, 보라색 제비꽃과 노란 양지꽃이 소곤거린다. 갈대밭에서는 저절로 포즈가 취해져 인 증샷을 찍기도 했다. 세어도의 풍부한

산림은 스스로 번식하고 자란 터라 더없이 자연스럽고 소박하며 친근하다. 고라니가 뛰노는 자연림과 방대한 바다의 발 갯벌에서 지친 도시민이 영혼을 씻고 재 충전하는 섬, 세어도에서는 어르신이 굳이 회초리를 들지 않아도 자연히 생명공부가 되고 스스로 자연의 일부가 된다.



**역발상공화국**

숨바꼭질하듯 꼭꼭 숨어 있던 세어도에 드디어 서광이 비치기 시작했다. 어촌체험마을에 이어 명품 산책로와 둘레길이 조성되면서 자연생태관광마을로 거듭나는 중이다.

2013년 7월 인천광역시 서구는 세어도에서 '역발상공화국'을 선포했다. 경인 아라뱃길 - 정서진 - 세어도를 연계해 관광 트라이앵글을 조성하려는 것이다. 기피 시설인 쓰레기 매립지 주변을 대표적인 관광지로 만드는 것도 그렇고, 숙박 및 기타 편의시설이 없어 텐트와 음식을 직접 짚어지고 와야만 시간이 멈춰버린 작은 섬 나라에서 휴식을 취할 수 있으니 이게 곧 역발상이기에 역발상공화국이란 명칭이 되었다고 한다.



세어도에는 '섬 앞머리에 모래가 쌓이면 부자가 된다.'는 전설이 있다고 한다. 연육교 사업과 매립으로 모래가 퇴적하면서 어족자원이 사라져 밥줄이 위협을 받지만 이제 세어도 주민들은 남모르게 설레기도 할 것이다. 역발상공화국 선포로 그것은 더욱 구체화되었다. 세어도 주민 못지않게 길손의 마음도 설렌다.

자동차가 한 대도 없는 세어도에서 두 다리도 대지의 숨소리를 느끼며 산책로를 걷다보면 피톤치드가 지친 영혼을 씻어주고, 갈대숲을 헤치고 바다로 나아가면 말랑말랑한 갯벌이 수많은 생명을 품은 채 환영한다. 세어도에서는 누구나 자연의 일부가 되어 태고의 정적과 안락함을 맛볼 수 있다.

글/김진초 본지 편집위원

**[세어도 가는길]**

아름다운 이곳은 인천광역시 서구 세어로 29 일원

**자가용: 공항고속도로 이용** 청래IC → 서부공단(북인천IC방향) → 북인천 IC 입구 사거리에서 환경 연구단지 방향으로 우회전 → 김포, 강화 방향으로 좌회전 → 청운교(고가도로) 방향으로 우회전 → 김포, 강화 방향 해안도로 → (약2.4km지점 우측편)세어도 선착장 주차장 → (정서진호 탑승)

**자가용: 시내 도로 이용** 공촌 사거리(인천국제공항 방면) → 서부공단(북인천IC방향) → 북인천 IC 입구 사거리에서 환경연구단지 방향으로 우회전 → 김포, 강화 방향으로 좌회전 → 청운교(고가도로) 방향으로 우회전 → 김포, 강화 방향 해안도로 → (약2.4km지점 우측편)세어도 선착장 주차장 → (정서진호 탑승)

**무엇이든 물어보세요**

인천광역시 서구청(관광객-세어도) 홈페이지 <http://www.seo.incheon.kr/seo/> 문화관광체육과 Tel.(032) 560-5931~5934



# 함께해요! 2014인천아시안게임

D-5개월

### 함께 이루는 축제의 꿈

45억 아시아인의 스포츠 축제, 2014 인천아시안 게임 개막이 5개월 앞으로 다가왔다. 1986년 서울 대회, 2002년 부산 대회 이후 12년 만에 한국에서 열리는 것이다. 게다가 우리의 터전인 인천에서 대회가 개최된다고 하니 기쁘지 않을 수 없다.

주경기장을 비롯해 크리켓경기장과 드림파크경기장 등이 위치한 서구에서는 개·폐회식과 크리켓, 수영, 승마, 골프, 근대5종 경기 등이 열린다. 모두가 설레는 그날의 함성을 떠올리며, 서구는 막바지 준비가 한창이다.

### 미리 보는 서구 주경기장

인천아시안게임 개·폐회식이 열리는 서구 주경기장은 막바지 공정으로 구슬땀을 흘리고 있다. 그동안 주경기장 신설 여부와 추진 방식을 놓고 많은 우여곡절과 논쟁이 있었지만, 착공 3년 만에 완공돼 이달 말 웅장한 자태를 드러낸다. 과연 어떤 모습으로 만나게 될까. 오는 9월 19일 모두의 시선이 집중

될 주경기장은 '하늘과 바다를 담은 도시' 인천을 상징하는 물결이 바람과 함께 역동적으로 움직이는 자태를 품고 있다. 그 외관은 부드러운 곡선으로 우리나라의 민속무용 '승무'가 가지는 선형과 사람의 움직임을 담았는데, 아시안게임을 통해 즐거운 아시아, 춤추는 인천을 빼어나게 표현했다. 지하 1층, 지상 4층, 전체면적 약 11만㎡ 규모로 6만여 명의 관람객을 수용할 수 있는 주경기장에는 보조 경기장과 부대시설이 함께 들어선다. 남북으로 긴 대지 선형의 조경선은 주변 공원과 조화롭게 어우러지고, 자연스럽게 연속되는 지붕은 이용객들의 접근을 편리하게 했다.

### 첨단 부대시설·자연마당 조성

인천아시안게임을 치르고 나면 주경기장은 어떻게 활용될까. 주경기장의 1~3층에는 투명유리의 첨단 상업시설이 들어선다. 이곳에 대형 영화관, 할인점, 키즈시설, 뷰티클리닉, 연회장, 스포츠센터 등이 들어 서고 야외엔 비거리 200m의 골프연습장, 도심형 캠

핑장, 사계절 워터파크 조성이 추진될 예정이다. 또 주변에는 농구장과 족구장, 테니스장 등 7개 종목의 생활체육시설을 마련해 생활 체육 활성화와 도시균형 발전을 도모한다. 도심 속 생태공원인 '자연마당'도 지난 3월 19일 첫삽을 떴다. 자연마당은 약 7만㎡ 면적에 자연형 습지, 조류 관찰대, 생태 숲, 생태 놀이터 등을 갖춰 2015년에 개장할 계획이다. 자연마당 예정부지 인근 농경지는 철새 도래지이자 먹이터·쉼터로, 생태적 가치가 높은 곳으로 평가되고 있다.

인천아시안게임을 치른 뒤 서구 주경기장은 각종 문화·생활체육시설과 생태공원으로 새롭게 태어난다. 마땅히 여가시간 보낼 곳이 없다면 이제 서구 주경기장으로 가면 된다. 어린이부터 어르신들까지, 온 가족이 함께 즐기는 문화의 장이 펼쳐질 것이다.

### 인천 문화 만나는 감동의 개·폐회식

아시아 45개국 1만 3000여 명의 선수가 모이는 인천아시안게임의 개·폐회식은 한국의 전통과 인천의 문화를 결합한 감동의 무대로 꾸며진다. 총감독과 연



출을 맡은 임권택 감독과 장진 감독은 모두를 때료시 킬 독창적이고 감동적인 무대를 준비하고 있다.

'45억의 꿈, 하나 되는 아시아'라는 주제의 개최식에서는 전광판을 활용해 아시아권 29개 언어로 다국어 서비스를 선보이고, 심청전을 모토

로 한 공연도 펼쳐진다. 심청전에 내포된 효 사상이 우리 민족의 고유 정서인데다 심청이 몸을 던진 인당수의 실제 위치가 백령도 앞바다라는 설도 있어서, 개최식 무대에 오르기에 손색이 없다는 판단이 작용했다고 한다. 또 항구도시 인천을 상징하는 LED 선박이 무대 중앙을 가르며 순항하고 한류 스타의 공연과 함께 대회 분위기는 절정으로 치닫게 될 예정이다.

무대가 상상이 되는가. 최첨단 IT 기술을 동원해 한 편의 버라이어티쇼를 보는 듯한 감동의 드라마를 만날 수 있다고 하니, 마음의 준비를 단단히 해둬야겠다.

**성공개최로 가는 길**

2014 인천아시아게임의 성공적인 개최를 위해 서구청에서는 문화관광, 청소, 환경, 위생, 보건 등 각 분야에서 적극적인 행정지원을 펼치고 있다. 특히 이달부터 9월까지 매주 수요일 가로환경정비단 운영과 매월 첫째 주 수요일을 Clean-Up Day로 정해 도심 주변 곳곳의 환경정비를 실시하고 있다. 친환경 대회를 위한 서구청의 활약도 필요하지만, 가장 중요한 것은 무엇보다 서구민들의 자발적인 참여다. 맑고 쾌적한 서구에서 화합과 감동의 대회가 열리는 것, 서구민들의 도움 없이는 이를 수 없다.

오는 6월에는 서구 주경기장 완공을 기념하는 K-POP 콘서트가 열리고, 대회기간인 9월 19일부터 10월 4일에는 '제11회 드림파크 국화축제'가, 또 9월 27일과 28일에는 '제4회 녹청자축제'도 수도권 매향지 녹색바이오단지에서 열린다. 이밖에도 다양한 행사가 예정돼 있는데, 우리 안방에서 열리는 만큼 북적대는 분위기 속에 즐거운 축제가 될 수 있도록 많이 참여해야겠다.

**서구민의 적극 참여 기대**

이번 인천아시아게임은 아시아 국가를 비롯한 세계 여러 나라의

관광객과 관중이 최대로 동원될 전망이다. 서구민들의 끊임없는 관심과 적극적인 참여가 있다면 2014 인천아시아게임이 지금까지 열린 다른 아시아게임보다 차별화된 대회로 평가받으며 우리나라가 인천아시아 게임을 계기로 더욱 발전하게 될 것이다. 서구의 발전과 더불어 나아가 인천의 발전을 위해 두 번 다시 오기 어려운 기회다. 아시아게임을 통해 국제도시로 도약하는 인천의 면모를 세계인들에게 알릴 수 있는 좋은 기회만큼 모두가 성숙한 질서의를 통해 쾌적하고 선진화된 인천의 면모를 보여주는 건 어떨까. 성공적인 2014 인천아시아게임이 될 수 있도록 서구민들의 열정적인 응원과 적극적인 참여를 기대한다.

글/이나미



2014 인천아시아경기대회 · 인천장애인아시아경기대회  
**경기장별 시민참여 응원단 시민서포터즈모집**

**대회개요**

| 대회명  | 아시아경기대회(AG)           | 장애인아시아경기대회(APG)         |
|------|-----------------------|-------------------------|
| 대회기간 | 2014. 9. 19. ~ 10. 4. | 2014. 10. 18. ~ 10. 24. |

**모집개요**

- 모집대상 : 2014 인천AG 및 APG대회에 관심 있는 내·외국인
- 모집인원 : 50,000명
- 모집자격 : 서포터즈 활동이 가능한 만 7세 이상 시민
- 서포터즈의 역할
  - 경기 분위기 조성과 성공적 개최를 염원하는 자발적 시민참여응원단
  - 비인기종목의 자발적 응원 및 스포츠 약소국 선수단에 대한 환영
- 모집기간 : 2014. 2월 ~ 4월 (3개월간)
  - ※ 모집인원 도달 시까지 모집, 조기 마감 시 종료
- 모집방법 : 경기장별 모집
- 신청방법
  - 홈페이지 신청 (<http://supporters.incheon2014.kr>)
  - 접수처 직접방문, 우편, Fax 신청(신청서 비치)  
(인천광역시 국제경기지원관실·민원실, 서구청 문화관광체육과, 거주지 관할 동 주민센터)

**활동혜택**

- 유니폼(상의) 및 간식제공, 활동인증서 발급, 봉사활동시간 인정
- 입장료 단체할인

문의) 인천광역시 AG지원본부 대회총괄과 T. 440-4933  
서구청 문화관광체육과(T.560-4581~2) 또는 거주지 동 주민센터

2014년 인천아시아경기대회  
**홈스테이(민박) 모집안내**

**1. 모집 개요**

- 모집 기간 : 2014. 3. 15 ~ 6. 30(4개월)
  - ※ 집중 운영기간 : 2014. 9월 ~ 10월(아시아경기대회 기간 중)
- 모집 가정 : 30,000명 수용 규모
- 참여 조건 : 홈스테이 참여를 원하는 2인 이상 가정 누구나
- 신청 방법
  - 인터넷 접수 : [www.homestay2014ag.com](http://www.homestay2014ag.com)
  - 신청서 접수
    - 서구청 총무과, 동 주민 센터에 비치된 신청서 작성 제출
    - FAX 송부(032-560-2710 인천시 서구청 총무과)

**2. 운영지원 등 참고사항**

- 숙박 봉사료(이용자 부담)
  - 1일 기준(1식 포함) / 25,000원(1인), 50,000원(2인), 60,000원(3인)
- 필요시 외국어 통역봉사자 지원
- 보험가입 지원(1천만원 배상책임 등) 및 봉사활동 실적(1일 최대 8시간) 적립
- 숙박 제공일수 : 이용자 희망일수에 따라 수용가능 참여가정과 문의 후 연결
- 식사메뉴 : 한식을 원칙으로 하되, 이용자 요청이 있는 경우 상호 협의
- 기타 호의적인 차원에서 인터넷 사용, TV시청, 쇼핑, 문화체험 안내 등 편의제공 권장

**3. 문의처**

- 인천국제교류재단 ☎ 032-451-1732 (E-mail : [home@iirf.or.kr](mailto:home@iirf.or.kr))
- 인천광역시 자치행정과 ☎ 032-440-2422~8
- 인천광역시 서구 총무과 ☎ 032-560-4512

# 함께하고 · 안전하고 · 건강하고 · 활기찬 우리동네 만들기

## 서구 천마산 거북이마을의 행복한 변신

### 원도심 활성화 선도사업 8곳 선정

지난 2013년 4월 인천시는 '원도심 활성화'를 위해 주거환경 관리를 위한 선도사업 대상지로 8곳을 확정했다. 시설물을 모두 밀어버리고 새로 건물을 짓는 기존의 재개발·재건축 사업과는 달리, 기존 시설물을 정비해 주거환경을 개선하는 '도시 재생'에 나서기 위해서다. 공동화 현상 등으로 몸살을 앓고 있는 원도심의 재개발사업이 부동산 경기 침체 등으로 지지부진하자 도시 재생 쪽으로 방향을 튼 것이다. 이때 확정된 선도구역 8곳 중 한곳이 바로 서구 석남동에 위치한 천마초교 서측 지역이다.

### 인천서구 천마산 거북이 마을 저층주거지 사업 '첫 삽'

지난 2012년 12월 24일 석남 어린이공원 인근에 있는 천마초교 서측은 구도심 정비예정구역에서 해제되며 저층 구도심 관리 사업으로 추진돼 왔다. 서구는 기존 전면 철거방식을 탈피해 저층 주거지를 정비·개량하고 주민 공동체 문화를 형성하는 방향으로 사업을 진행하기 위해 주민과 전문가들로 구성된 주민협의체의 의견을 수렴하면서 사업을 추진했다. 주민협의체는 '살고싶은 동네, 활기찬 동네, 찾고싶은 동네'를 만들기 위해 그동안 총 8차례에 걸친 주민모임과 간담회 및 우수 사례지 견학을 통해 끊임없이 주민과 함께 소통하며 사업계획을 수립하였다. 그 결과 지난 4월 4일 인천 서구 천마초교 서측에 위치한 석남 어린이공원에서 천마산 거북이 마을 저층주거지 관리사업 기공식이 개최됐다.

천마산 거북이마을 저층주거지 관리 사업은 총 사업비 98억 원을 투입해 주민과 전문가로 구성된 주민협의체를 통해 시행되며 2015년까지 주민 요구사항을 정비할 계획이다.



### 우리 마을이 이렇게 달라져요.

우선 석남3동 경로당 부지에 커뮤니티센터가 들어서고, 마을회관 및 청소년모임방, 키즈맘카페, 경로당, 운동시설, 공동작업장 시설도 설치된다. 또 토지 매입을 통해 그동안 시급했던 주차장 문제도 해결할 계획이다. 아울러 거북시장 보도 육교 경관개선 사업을 통해 노후화된 육교를 새롭게 디자인하고, 어린이공원 리모델링 및 CCTV설치사업 등 주민들의 삶의 질을 향상시킬 수 있는 기반 시설의 재정비도 추진할 방침이다.

### 서구 저층주거지역, 변화의 바람

최근 서구에는 원도심 지역의 주민들을 위한 저층주거지역에 변화의 바람이 불고 있다. 구는 천마산 거북이마을 이외에도 가정여중 및 신현동 회화나무 주변 구역에 대해서도 저층주거지 관리 사업을 추진하는 등 원도심 지역 특성을 살린 개발 사업을 지속할 예정이다. 가정여중 주변 구역은 도서관, 북카페, 경로당, 보육시설 등 주민공동이용시설과 벽화그리기 등 가로환경정비, 공원 리모델링, 도로정비, CCTV설치와, 신현동 회화나무골 구역은 공동작업장, 경로당, 북카페, 보육시설 등 주민공동이용시설과 주차장 조성, 방범등, CCTV 설치 등의 사업이 추진된다. 서구 관계자에 따르면 "가정여중주변구역에 31억원, 신현동 회화나무골구역에 47억5천만 원 등 모두 78억5천만 원을 서구 원도심 저층주거지 관리사업에 투입할 계획"이라고 한다. 인천 서구 저층주거지 관리사업이 석남동 천마산 거북이마을을 계기로 다양한 저층주거지 공간들이 많이 만들어져 주민들의 생활공간과 문화를 진흥하는 새로운 거점으로 성공하기를 기대해 본다.

### 우리 동네 이름을 지어주세요!

석남동 천마산 '거북이 마을' 이름은 주민들의 투표로 정해졌다. 공동체 의식 강화를 위한 동네이름 짓기 과정을 통해 실시된 투표에서 거북이 마을(52표)은 천마마을(47표)에게 근소한 차이로 이겨 선정되었고 이외에도 구원마을, 바가피마을, 원정마을 등 많은 이름들이 주민들의 관심을 받았다. 이번에 선정된 거북이 마을은 '천마산 기슭에 느리지만 성실하게 오래오래 우리 동네 사람들과 함께 살자는 의미'로 지난 4월 4일 기공식 현장에서 공개되었다.



글/홍두표





백문이 불여일견! 직접보고, 듣고, 만지고, 공부하자!  
 생물자원의 보고(寶庫) 서구 국립생물자원관을 가다!

공부를 잘 하는 아이가 반드시 성공할까? 공부만으로 성공하기 보다는 여러 가지 요인들이 함께 어우러져야 한다. 우리 주변에 알려진 위인들 중에서도 학습 면에서 우수하다는 이야기를 별로 들어보지 못한 것처럼 각자 아이만의 개성을 살려 재능과 소질을 펼칠 수 있도록 도와주어야 한다. 아이가 어떤 분야에 대해 재능과 소질이 있는지 겉으로 드러나는 경우도 많지만, 대부분 그 분야를 직접 체험한 경험이 드물어 발견하지 못하고 넘어가는 경우가 많다고 한다. 그래서 아이들의 숨겨진 재능을 발견하기 위해서는 다양한 체험 학습이 필요하다. 우리나라는 입시 위주와 암기식 학습, 주입식 교육의 성행으로 창의력이 부족한 학습이라는 지적이 많다. 하지만 이제는 교육 정책도 자기주도성을 찾고, 창의성을 강조하는 등 체험학습의 중요성을 어필하고 있다. 옛말에 '백문이 불여일견'이라고, 백 번 듣는 것보다 한 번 보는 것이 낫다는 말이 있다. 직접 보고 겪는 경험이 기억에 오래 남고 각인되는 것이다. 직업체험, 견학 등 많은 아이들에게 직접 다양한 분야의 체험을 할 수 있는 기회가 주어지는 것이 중요하다.

**인천 서구 국립 생물 자원관을 가다!**

인천 서구 경서동에 위치한 국립 생물 자원관은 '인간과 자연이 더불어 사는 생명공동체'를 구현하는 핵심요소인 다양한 자생생물을 종체적 관리와 생물주권 확립의 기반마련을 통해 국가경쟁력 제고에 기여하고자 설립된 곳이다. 국립생물자원관은 국가 생물자원의 발굴, 확보, 소장 및 연구를 체계적으로 수행하여 우리나라 생물자원의 인프라를 구축해오고 있다고 한다. 조금은 어렵지만 국립생물자원관이 이러한 목적으로 설립된 곳이라고 알아두고, 이제 전시관 안으로 들어가 보자.



관의 연구 특성이 반영된 다양한 생물표본과, 한반도의 다양한 고유생물, 자생생물 식물 표본이 전시되어 있어 도시에서 보지 못했던 여러 생물들을 만나 볼 수 있다. 또한, 제2전시실은 생태계의 디오라마를 설치하여 산림, 하천, 갯벌 및 해양 생태계 등을 실내에 구현하고 다양한 생물종을 자연 그대로의 모습으로 볼 수 있어 아이들이 가장 좋아하는 곳이기도 하다. 눈으로 확인하고 나오면 생물의 소중함과 생물다양성의 중요성을 느낄 수 있는 제 3전시실로 이어져 아이들에게 좋은 교육의 장이다.

이곳은 체험학습 장소로도 최적이다.

제주도 중간 산 지역의 난대림 생태계를 재현한 '꽃자왈 생태관'은 화산암을 구경하기도 하고, 유치원, 초등학생 눈높이에 맞춘 체험 중심의 체험 학습실로 다양한 생물들을 직접보고, 만지고, 느낄 수 있다. 거기다야의 체험학습도 할 수 있는데, 식물의 용도와 분류학적 특성 또는 생육 특성에 따라 침엽수 지역, 활엽수 지역, 약용식물원, 희귀식물원 등으로 주제별로 다양한 식물을 식재하여 일반 방문객은 물론 식물 전공학생과 전문가들에게 체험학습 장소로 이용되고 있다. 아이들의 체험 학습과, 성인들의 학업의 장으로 이용되는 국립생물자원관



전시관은 제 1 전시실, 2전시실, 3전시실이 있다.

제 1전시실에는 국립생물자원

은 매주 월요일, 명절, 관장이 별도로 정한 날을 제외하고는 무료관람으로 항상 열려있다. 또한, 각종 교육 프로그램이 대상별, 시기별로 다양하게 진행되니 자녀와 함께 생물자원관을 방문하면 어떨지? 적극 추천하고 싶은 곳이다.

서구청 블로그 노을노리

**<국립생물자원관>**

- 개관시간 3월-10월; 9:30~17:30, 11월-2월; 9:30~17:00 (매주 월요일, 1월1일, 설날, 추석당일은 휴관)
- 관람료 : 무료
- 전시관람 예약은 단체(20인 이상)관람 시 희망일로부터 최소 3일 전 홈페이지 예약
- 개인은 예약없이 관람 가능
- 전시해설자 · 전문가 설명 :
- 정기설명 : 휴일 11:00, 14:00
- 예약설명 : 단체(20인 이상)관람객 (최소 3일전 예약, 선착순 100명 :단, 주말, 공휴일 제외)

**가는길**



■ 셔틀버스, 대중버스는 홈페이지 참조  
 인천서구 환경로 42(경서동 종합환경연구단지) 국립생물자원관  
 TEL 032)590-7100,7190  
 홈페이지 <http://www.nibr.go.kr/>

## 서구 청라복합문화센터 건립 '첫삽'



서구는 지난 3월 28일 청라호수공원내에서 청라복합문화센터 기공을 위한 첫삽을 뚫다.

청라복합문화센터는 경서동 947-2 (청라국제도시 중앙호수공원 내)에 건립되며, 총사업비 250억 원 규모다.

1단계 공사는 포스코에너지(주)에서 지하1층/지상2층으로 수영장 및 헬스장, 에어로빅실, 매점을 포함한 체육시설을 95억 원 규모로 건립하여 서구에 기부채납하기로 했다. 2단계 사업은 인천시와 서구에서 매칭사업으로 예산을 확보하여 지하1층/지상2층

의 공연장과 전시실, 문화강좌실, 카페테리아를 포함한 문화시설 건립을 추진한다.

청라국제도시는 향후 약 10만 명의 주민입주가 예측되고 인구유입에 따른 주민들의 문화·예술·체육활동에 대한 수요가 지속적으로 증가하고 있어, 청라복합문화센터가 준공되는 2015년 12월경에는 주민들의 삶의 질을 향상시키는데 크게 기여할 것으로 기대하고 있다.

문화관광체육과 ☎ 560-4341

## 서구, RFID 음식물종량제 일반주택 확대 수요조사

서구는 90세대 이상 공동주택에 대하여 RFID음식물류폐기물 종량제를 전면 시행한 결과 음식물쓰레기 발생량 감소 및 주변 환경이 개선됨에 따라 일반 주택지역 및 다세대 주택지역에 대하여도 확대 시행하고자 수요 조사를 실시한다

현재 서구는 90세대 이상 공동주택 198개 아파트단지(77,374세대)에 대하여 1,365개 RFID시스템을 구축하여 RFID 개별 종량제를 전면 시행중에 있다.

그동안 구에서는 RFID 종량제 시스템 구축의 단계별 추진을 위해 2012년 10월 1단계 지역 34개 단지 12,563세대에 대해 시범운영을 시작으로 2013년 11월 2단계 지역 153개 단지 62,249세대 본격 시행하였으며, 2014년 3월 3단계 추가시행 지역 11개 단지 2,562세대를 구축하여 시행 중에 있다.

구는 RFID 종량제 시행 결과 음식물쓰레기 발생량이 시행전과 비교했을 때 21.86% 감량(2012. 4 ~ 2012.10 발생량 2,216톤 : 2013.4 ~ 2013. 10 발생량 1731톤)되어 음식물쓰레기 처리비용 6천여 만원을 절약할 수 있었을 뿐만 아니라 음폐수 해양배출 전면 금지에 따른 환경오염 개선효과 및 배출량에 따른 수수료 비용 형평성 제고로 주민 만족감이 증대되었다고 보고 있다.



이에 따라 구는 일반주택지역 음식물쓰레기 발생량 감소와 개별용기 노상방치 및 공동배출용기 비위생 방치를 해소하기 위해 일반주택 및 다세대 빌라지역에 대하여도 RFID 종량제를 확대 시행할 계획으로 4월까지 수요조사를 실시한 다음 이를 토대로 설치장소 및 관리인을 확보하여 RFID종량제를 확대 시행할 예정이라고 밝혔다.

자원순환과 ☎ 560-4414

## 서구 중앙시장, 문화관광형 전통시장으로 선정 쇼핑과 관광을 함께 즐기는 전통시장 모델 육성



시장이라는 장점과 2014년 아시안게임 주경기장과 경인아라뱃길, 정서진 등을 배후에 두고 향후에 많은 국·내외 관광객이 찾는 문화·관광의 요지로 발전시켜 나갈 계획을 부각시켜 호평을 받았다. 앞으로, 서구 중앙시장에는 2014년부터 3년간 최대 국비·지방비 14억 원이 투입될 계획으로 탄탄한 상인조직을 활용하고 시장의 장점을 적극 살려 아시아인의 축제인 2014인천아시아경기대회를 앞두고 많은 국내·외 관광객을 유인할 다양한 볼거리·

서구 가정동에 위치한 중앙시장이 중소기업청에서 주관하는 '2014년도 문화관광형시장 육성사업 공모'에서 최종 선정됐다고 밝혔다. 이번에 공모된 문화관광형시장 육성사업은 지역의 역사·문화·관광자원 등을 전통시장과 연계하여 국·내외 관광객이 쇼핑과 관광을 함께 즐기는 시장으로 육성·지원하는 사업이다. 서구 중앙시장은 구도심에 위치한 전통시장으로 지역 경제의 한 축을 담당하며 전통과 현대의 조화로우름을 잘 갖춘 모범적인 전통

즐길거리를 제공함은 물론 정서진 해님이 축제, 녹청자 축제, 드림파크 국화축제 등과 연계한 다양한 문화컨텐츠 개발과 시장 명칭·CI 디자인, 해님이 카페·ICT 카페 설치 등 인프라 구축 등 문화관광형 시장의 면모를 갖추어 나갈 계획이다. 서구 중앙시장은 이번 사업을 계기로 브랜드를 지니고 지속적으로 발전할 수 있는 자생력을 확보하여 전통시장의 발전모델로 성장해 나갈 것으로 기대된다.

경제지원과 ☎ 560-4432

## 서구 청라정보교육센터 열어, 정보화교육 수강생 모집



서구는 지난 4월 7일 청라정보교육센터를 열고 구민정보화교육 수강생을 모집하고 있다. 구는 금년에 본청과 검단 정보교육센터에서 총 76회, 2,080명에게 정보

화교육을 실시하며, 추가로 청라2동 주민센터 2층에 들어선 청라 정보교육센터에서는 32회, 구민640명에게 정보화교육을 할 예정이다. 또한 향후 좌권역에도 정보교육 센터가 들어설 계획이다.

교육 과정은 ▶컴퓨터 기초·중급 ▶한글 ▶엑셀 ▶파워포인트 ▶포토샵 ▶ITQ(한글·엑셀·파워포인트) ▶스마트폰 ▶스위시 웹 애니메이션 ▶소셜네트워크 ▶UCC 동영상 ▶블로그&카페 과정이 있으며, 서구 구민이면 누구든지 무료로 교육을 신청할 수 있다. 각 과정별로 매일2시간 2주(토,일 제외)에 걸쳐서 교육하게 되며, 신청자를 대상으로 컴퓨터 추첨하여 과정별 본청30명, 검단25명, 청라20명을 선발하여 교육을 실시한다.

교육신청 및 교육에 대한 자세한 일정은 서구 홈페이지에 안내되어 있으며, 교육신청은 방문접수(각 동사무소 또는 구청4층 정보관리팀) 및 인터넷(www.seo.incheon.kr)으로 접수가 가능하다.

홍보미디어과 ☎ 560-4085

### 녹청자박물관 '2014 박물관 길 위의 인문학 사업' 선정

서구 녹청자박물관은 문화체육관광부가 주최하고 (사)한국사립박물관협회가 주관하는 '2014 박물관 길 위의 인문학 사업'에 선정되어 보다 다채로운 교육프로그램을 시민들에게 제공할 수 있게 됐다. '2014 박물관 길 위의 인문학' 사업은 전국 박물관 중 사업에 선정된 80개의 박물관이 각각의 박물관 콘텐츠를 바탕으로 청소년의 인문학 소양을 고취하고 역사·의식을 함양시키고자 진행되는 사업으로 녹청자박물관에서는

'우리 고장의 문화재와 함께하는 인문학 여행'이라는 주제로 4월부터 10월까지 실시한다. 이 프로그램은 '2014 박물관 길 위의 인문학사업'을 위해 녹청자박물관에서 새롭게 개발한 교육프로그램으로 우리 도자기의 역사와 인천의 도자기 녹청

자에 대한 강의 진행과 함께 박물관 전시관람을 통해 한국 도자사에 대한 이해를 높이고, 전통 도자기에 보이는 문양과 그릇 형태를 응용해 손수건 또는 가방을 장식해보며 우리 도자기의 우수성을 파악할 수 있도록 인문학과 체험을 접목시킨 교육프로그램이다. 따라서 이 프로그램에 참여하는 학생들이 우리 전통 도자기의 아름다움과 우수성을 몸소 체험해 볼 수 있는 기회가 될 것으로 기대된다.

초등학생부터 고등학생까지 참여할 수 있는 녹청자박물관의 '2014년도 박물관 길 위의 인문학' 프로그램 '우리 고장의 문화재와 함께하는 인문학 여행'의 교육시간은 2시간으로 관람료와 체험비 모두 무료이다.

이번 프로그램에 참여하고자 하는 단체는 홈페이지



이지(<http://www.nokcheongja.or.kr>)를 참고하거나 전화(☎560-2932, 563-4341)로 문의하면 자세히 안내 받을 수 있다.

녹청자박물관 ☎ 560-2932



### 구립 청라보석보듬이나눔이어린이집 개원

서구는 지난 19일 서구 한내로 161번길에서 구립 청라보석보듬이나눔이어린이집(☎ 032-569-6179) 개원식 행사를 가졌다. 이곳은 2012년 10월 경제계보육지원사업 공모에 선정되어 전경련과 서구청간의 협약에 의해서 총사업비 35억 원이 소요되었고, 정원 120명의 아동을 보육할 수 있는 지하1층, 지상3층의 건축연면적 991.32㎡의 규모의 어린이집으로 건립됐다.

구립 청라보석보듬이나눔이어린이집은 청라지역에 설립된 청라국제어린이집, 청라푸른어린이집에 이어 3번째로 개원하게된 구립어린이집으로서 여성의 사회적, 경제적 활동 증가에 따른 취업 여성에 대한 양질의 보육서비스를 제공함은 물론, 아이들에게 꿈과 희망을 심어줄 수 있는 구립어린이집으로 운영될 계획이다.

가정복지과 560-4984

### 기업하기 좋은 환경의 대규모 산업단지 조성 검단일반산업단지 조성사업 준공

지난 3월 31일 검단일반산업단지가 준공됐다. 서구 오류동 410-243번지 일원에 총면적 225만여㎡(약 68만평)의 규모로 조성된 검단일반산업단지는 인천시에서 3번째로 큰 산업단지로서 서북부권의 대표산업단지로 자리매김할 전망이다. 검단일반산업단지는 2006년 일반산업단지로서 최초 지정되고 2008년 실시계획승인을 받아 2009년부터 2013년까지 단지를 조성해 이번 사업 준공까지 8년여의 사업기간이 소요됐다.

검단신도시 및 검단지역내 개발사업으로 인한 입주공장의 부지 확보 및 무분별하게 산재되어 있는 공장지대를 계획적이고 체계적으로 정비·개발해 기업하기 좋은 환경의 산업단지로 조성함으로써 지역경제 활성화에 크게

기여할 것으로 전망된다. 특히, 제2외곽순환도로(인천-김포구간)의 검단IC, 인천지하철 2호선 오류역이 접해 있고, 공항고속도로 검암 IC 등 육로 인프라 뿐만 아니라 인천국제공항, 인천항이 인접되어 있는 등 사통팔달의 교통망과 도심 접근성 면에서 입지가 매우 우수하다. 탁월한 물류입지, 풍부한 인력수급 조건을 갖춘 검단일반산업단지의 사업 준공으로 그동안 입주기업인들이 받아온 불리한 금융대출조건에서 탈피하는 한편, 재산권 행사에도 숨통이 트일 것으로 보이고 있으며 인천 서북부지역의 생산, 고용유발 효과 또한 적지 않을 것으로 기대하고 있다. 검단일반산업단지의 현재 총 분양율은 76%로써 공장용지는 81%에 달하고 있다.

업종별로 얼마 남지 않은 잔여용지에 대한 수익계약 공급도 병행되고 있어 최적의 입지, 기업



하기 좋은 속에서 성장기반을 마련하고자 하는 입주 희망업체는 검단일반산업단지 입성을 노려 볼 만하다. 인천검단일반산업단지에 대한 자세한 분양정보는 인천도시공사 홈페이지([www.idtc.co.kr](http://www.idtc.co.kr))를 참고하거나 토지판매단(☎032-260-5682~5687)에 문의하면 확인이 가능하다.

또한, 조성현장 확인 및 안내는 검단일반산업단지 관리기관사무소(☎ 032-260-5534)로 문의하면 된다.

시 개발계획과 ☎ 440-4672



**검암경서동** 주민자치위원회 나무심기 운동 전개



주민자치위원회에서는 지난달 4일 검암4거리 주변과 관내 공영주차장에 영산홍 나무 250주를 식재했다. 2004년부터 연계적으로 꽃나무를 식재하여 13만여주의 꽃과 나무를 심어 검암경서동 늘 푸른마을 가꾸기에 선도적 역할을 하고 있다. 앞으로도 주민자치위원회에서는 주민들의 자발적 참여를 유도하고 깨끗하고 아름다운 검암경서동을 만드는데 앞장설 것이라고 전했다.

검암경서동 주민센터 ☎ 560-3002

**연희동** 통장자율회 어려운 이웃을 위한 환경개선 지원



통장자율회에서는 지난달 13일 부양의무자가 있어 지원을 받지 못하고, 일상생활유지가 어려워 도움이 필요했던 관내 복지사각지대 2가구를 방문하여 청소 및 빨래 등을 하였다. 이날 봉사활동은 통장자율회원 20여 명이 참여하여 방과 부엌청소, 옷과 각종 물품정리 등을 하며 훈훈한 이웃사랑의 실천하는 시간이 되었다.

연희동 주민센터 ☎ 560-3036

**신현원창동** '희망드림단' 장애인가정 대청소 지원



신현원창동 민·관협력 자원봉사단체인 '희망드림단'에서는 지난달 18일 기초생활수급자 및 장애인 가정을 방문하여 대청소를 하였다. '희망드림단'은 평소에도 홀몸어르신을 대상으로 안심벨서비스를 지원하여 어르신들의 말벗이 되어주고 있으며, 매달 한번은 장애 및 질병으로 청소하기 어려운 저소득 가정에 직접 방문하여 대청소를 하는 등 이웃사랑을 실천해 오고 있다.

신현원창동 주민센터 ☎ 560-3114

**석남1동** 2014년도 적십자 특별회비 전달



석남1동 좋은사람 모임회(석일회)를 이끌고 있는 김종현 대표는 지난달 18일, 2014년도 적십자 특별회비 100만 원을 서구청에 전달했다. 또한 김성규 주민자치위원장, 김대중 감사, 이필용 위원 등 주민자치위원 3명도 같은 달 27일, 특별회비 200만 원을 서구청에 전달했다. 평소에도 지역사회 봉사에 앞장서는 김종현 대표와 주민자치위원 3명은 "앞으로도 어려운 일에 앞장서 꾸준히 봉사하겠다"고 전했다.

석남1동 주민센터 ☎ 560-3124

**석남3동** 어려운 이웃을 위한 자비의 쌀 100포 전달



화염정사(대표 보광스님)는 지난 7일 자비의 쌀 100포(10kg/1포)를 어려운 이웃에게 전달해 달라며 주민센터에 기부했다. 화염정사는 2009년부터 지속적으로 지역사회를 위해 쌀 및 각종 행사시 음식제공 등의 봉사활동을 하고 있으며, 지난달 17일에는 석남3동 내 경로당과 자매결연을 맺고 지속적인 후원을 펼치고 있다.

석남3동 주민센터 ☎ 560-3164

**가좌2동** 푸른샘도서관 '가나코샘과 함께하는 일본문화체험'



지난달 22일 푸른샘어린이도서관에서 [가나코샘과 함께하는 일본문화체험]을 진행했다. 이 행사는 직접 가기 어려운 이웃나라 일본의 문화를 배워보는 시간으로 일본의 전통 의상을 입고 전통 음식인 타코야끼를 만드는 등의 체험을 했다. 푸른샘 어린이도서관은 단순한 책 읽기 공간 뿐만 아니라 연중 다양한 프로그램 및 체험 활동을 통해 관내 어린이는 물론 주민들의 문화공간으로 자리잡고 있다.

가좌2동 주민센터 ☎ 560-3309

**가좌3동** 새마을부녀회·협의회 이웃돕기 쌀 전달



새마을협의회와 부녀회는 지난 1일 주민센터에 사랑의 이웃돕기 쌀 50포(500kg)를 전달했다. 서동석 회장과 김옥화 회장은 쌀을 전달하며, "지난달 실시한 척사대회 수익금으로 이번 쌀을 마련했다."며, "비록 작은 성품이지만 대회에 참여한 많은 이들의 정성이 담겨 있는 만큼 좋은 일에 쓰이길 바란다."고 말했다.

가좌3동 주민센터 ☎ 560-4612

**검단4동** 청소년지도위원회 청소년보호 캠페인



청소년지도위원회에서는 지난 2일 청소년보호 캠페인을 전개했다. 채희수 청소년지도위원장은 "청소년을 각종 유해한 환경으로부터 보호하려면 법적인 규제강화뿐만 아니라 먼저 어른들의 인식변화가 필요하다"며 "앞으로 청소년지도위원회에서는 정기적으로 캠페인을 실시하겠다"고 말했다. 청소년지도위원회는 장학사업과 다양한 행사를 개최하여 청소년들의 문화욕구 충족 및 균형있는 성장을 지원하고 있다.

검단4동 주민센터 ☎ 560-3363

**보건소** 각동 주민센터에 자동심장충격기(자동제세동기) 설치



서구 보건소는 구청사를 비롯한 주민센터 등 22개소에 심장충격기를 설치하여 응급환자 발생시 누구나 사용할 수 있도록 했다. 심장이 정지하는 환자 발생시 4분 이내 자동제세동기를 이용해 응급처치를 할 경우 생존율은 80%이다. 또한 자동심장충격기는 누구나 편리하게 작동할 수 있는 장치로 기계의 뚜껑을 열면 자동음성이 흘러나와 음성대로 조치하면 되지만 상황발생시 당황하지 않도록 별도 전문강사의 교육이 병행된다.

보건소 ☎ 560-5021

향토역사순례 32

# 오류동(梧柳洞)의 느티나무를 찾아서

오류동은 검단사거리에서 서쪽 방향에 자리해 있다. 요즘은 한창 아파트가 들어서며 신도시로 변하고 있는 왕길동의 단봉초등학교를 지나다 '검단 일반산업단지' 초입에 있는 마을이다.

김포시 관련 옛 문헌에 법정리로서 등재된 적은 없고 자연촌으로 존치되어 오다가 1914년 행정 구역 개편 시 옛 검단면의 반월촌·오류동·봉화촌·대촌을 합하여 오류리로 내려오다가 1995년부터 검단동 법정 오류동 29통이 현재 검단5동 소속으로 되어 있다.

이 지역에는 '검단일반산업단지'가 조성되었고 인천지하철 2호선의 종점역 공사가 한창 진행되고 있어, 이제는 한가로운 바닷가 마을의 옛 모습은 거의 사라지고 이곳에 대대로 세거해 오던 집성촌의 주민들도 대부분 이주를 한 실정이다.

오류동의 선주성씨는 500여 년 전에 입향했다는 '고씨'로 예전 고잔 8개 지역에 고루 거주했다고 하지만 정확한 내력은 알 수가 없고 그 후 300여 년 전 '배천조씨'가 입향하였고 약간 후대에 '경주이씨'와 '결성장씨'가 입향하여 여러 대를 세거해 오고 있었다.

오류동은 한자지명으로 오동나무(梧)와 버드나무(柳)가 많아서 쓰게 되었다는 설과 마을 북쪽의 들이 조수가 드나드는 개펄이어서 오리가 많이 앉았기 때문에 '오리골'로 부르던 것이 '오리울'로 변천했다고도 하는데 '지명유래집'에는 '오리', '여리', '여래', '어러' 등은 모두 크다(大), 주(主)

의 의미를 가졌다고 기록하고 있다. 이 오류동에는 300여 년 전에 심었다는 느티나무(회나무)가 있다. 높이 20여m, 둘레 3m 정도 굵기의 이 나무는 회백색의 껍질이 비늘처럼 떨어지는 장엄한 고목의 모습으로 자리하고 있다. 느티나무는 한자어로 '괴목(槐木)', '귀목', '귀목'으로 불리우며 주로 정자목으로서 마을사람들의 소통의 장으로, 한여름 농번기에는 휴식장소로, 때로는 서당 선생이 경학을 하던 곳으로도 이용된 나무다. 문헌을 찾아보면 느티나무의 잎이나 가지를 꺾으면 목신(木神)의 노여움을 사 재앙을 입는다고 하여 얼씬도 못하게 했었고, 봄에 일제히 잎이 싹이 트거나 위쪽에서 먼저 싹이 트면 풍년이 든다고 접했다. 또한 아낙네들은 나무에 치성을 드리며 가족의 안녕과 득남을 기원하는 '소원목'으로 여겼으며 정월보름에 제사를 지내며 마을의 무사안녕과 액운을 물리쳤다는 얘기도 전해온다. 고문 '산림경제(山林經濟)'에는 느티나무 세 그루를 중문 안에 심으면 대대로 부귀를 누린다고 하였고 신방(申方) 서남간에 심으면 도적을 막는다고도 했다.



오류동의 느티나무에도 전설과 일화가 전해오는데 예전에 마을에서는 '수제(樹祭)'를 지냈다고 하며, 비바람에 나뭇가지가 부러져 한 주민이 부러진 가지를 주워다가 생활용구로 만든 후 집안 식구가 모두 심하게 앓았다고 해서 그 뒤로는 절대로 건드리지 않았고 떨감으로도 느티나무를 훼손하지 않았다는 일화와 함께 나무가 오래되어 속이 빈곳에 반쯤 용이 된 이무기가 살며 소리를 냈다는 전설도 전해온다. 시대가 바뀌어 마을의 정경은 급속하게 변모되고

있지만, 과거 주민들과 함께 했던 마을의 노거수 느티나무는 옛 모습을 간직한 채 오늘도 곳곳이 그 자리를 지키고 있고 이 나무 서쪽으로 50여m 떨어진 곳에 작은 느티나무도 자라고 있다. 또한 '숫골고개'라고 부르는 마을 입구에는 참나무군락도 있는데 이곳은 예전에 '소도(蘇塗)'가 있었던 신성한 지역으로 여겨지고 있다.

개발로 인한 환경의 변화가 지속되더라도 마을의 역사와 문화를 지켜온 노거수들이 그 의미와 함께 오래도록 보존되기를 바라는 마음에서 '오류동 느티나무'의 내력을 적어본다.

박한준/인천서구문화원장



## 사진으로 보는 서구 풍경 32

# 세어도(細於島)



릉지로서 해안선 길이는 4.2km의 작은 섬이다. 원래는 경서동 서단 금산에서 서쪽으로 6km 거리에 있었으나 오늘날 매립으로 육지에서 불과 700m 거리로 가까워졌다.

세어도는 세간에 거의 알려지지 않던 섬인데 근래에 들어 많은 사람들의 입에 오르내린다. 청라지구 매립과 관광선 정서진호의 운항으로

친선 경기를 했었다고 한다. 앞에 보이는 섬이 호두섬(호도)으로 당시 해군들의 기지였고 그 너머 희미하게 보이는 산들이 영종도이다. 현재는 호두섬 옆으로 영종대교가 지나고 있다. 사진의 배경은 위치상으로 세어도 용두지역(간나지때부리)으로 보인다."는 설명이 붙어 있는데 사진 속의 사람들이 혹 그 친선 경기와 관련이 있었던 것인지 모르겠다.

문득 낡은 사진 한 장으로 세어도의 옛날과 오늘을 비교하면서 행여 관광지 개발에만 과욕을 부려 그나마 남은 천혜의 자연 경관을 돌이킬 수 없이 훼손하는 일이 생기지나 않을지 염려가 앞선다.

차제에 세어도가 원래부터 '가늘게 늘어난 섬'이라는 의미로 불렸다면 어째서 여러 문헌에 서천도(西遷島), 서변도(西邊島), 서일도(西日島) 등으로 기록되었는지, 또 현지 주민들이 부르는 '세루'는 이 지명들과 무슨 연관이 있는지 밝혀 보는 것도 좋을 것이다. 깎고 세우고 하는 물리적인 개발도 중요하지만, 이런 일이 오히려 세어도 관광지에 더 큰 의미를 부여하는 일이 아닐까 싶기 때문이다.

김윤식/시인

이번 호에는 세어도 기획 기사가 나간다. 서구 주민이기도 한 소설가 김진초 씨가 세어도의 풍경을 정감 아리게 묘사한다. 특히 인천 앞바다 여러 섬을 순례해온 김 작가의 필치가 세어도에 대한 서구 주민들의 관심을 더욱 크게 불러일으킬 것으로 기대한다.

알려진 대로 세어도는 원창동에 속한 서구의 유일한 유인도이다. 섬 면적 0.408km<sup>2</sup>, 주변 갯벌 면적 0.99km<sup>2</sup>이다. 표고 40m 이하의 동고서저형 구

로 행락객이 늘고 입소문이 퍼진 까닭이다. 2007년에 이르러서야 전기가 공급되기 시작했다는 '오지(奧地)' 이미지가 사람들의 흥미를 끌기도 했지만, 이곳을 해양 관광지로 개발하려는 서구의 야심찬 의지와 홍보가 큰 몫을 했다고 할 수 있을 것이다.

여기 사진은 서구문화원 향토문화연구소에서 발간한 『인천 서구 그리고 사람들』이라는 사진집에서 얻은 것으로 1960년대 여름 풍경이다. "당시 세어도 마을 주민들과 해군들이 친목 도모를 위한

교통생활정보

### 행락철 음주운전... 졸음운전 유발 대형사고 초래가능

기온이 따뜻하게 오르는 봄철에 접어든 요즘 전국의 유명한 봄꽃 명소를 찾아 행락객들과 차량들이 몰리고 있습니다. 하지만 이러한 명소로 이어지는 통로인 고속도로나 국도에서는 해마다 이맘때쯤이면 어김없이 교통사고가 빈번히 발생하고 또한 운전자들이 음주운전으로 단속되는 경우가 많으며, 이는 심각한 사회문제로 대두되고 있습니다.

도로교통공단 통계에 의하면 2012년 한해 음주운전사고는 전국에서 29,093건이 발생하여 815명이 사망하고 52,345명이 부상을 당하였는

데 아쉽게도 음주운전사고는 1990년 7,303건에서 2012년에는 4배 가까이 증가하였고 사망자 또한 1990년 379명에서 2012년에는 815명으로 2배 증가하는 등 꾸준히 증가하고 있는 상황입니다. 경찰은 수학여행 등 단체 관광이 늘어나는 봄철 고속도로에서 교통사고 발생 위험이 크다고 보고 이달 15일부터 다음 달 말까지 음주운전과 과속운전, 안전띠 미착용, 버스 내 가무행위, 관광버스 대열운행 등을 집중적으로 단속할 예정입니다. 음주운전에 대한 각별한 주의가 요구되고 있습니다. 특히, 봄꽃 구경을 즐기는 행락객

이 들뜬 분위기에 술을 마시고 바로 운전을 하는 것도 문제지만 전날 늦게 마신 술이 다음날 오전에 술이 깨지 않아서 위험을 초래할 수 있는데 운전자는 이를 인식하지 못하고 운전을 할 수 있습니다. 이렇게 술이 분해되지 않은 상태에서의 운전은 반응시간 지연, 판단력 저하 그리고 졸음을 유발하여 자칫 대형 교통사고를 야기할 수 있다는 것을 알아야 합니다. 도로교통공단 인천지부 이점재교수는 "본격적인 행락철을 맞아 산이나 유원지 등으로 떠나는



전을 예방하기 위해서는 대중교통을 이용하거나 술을 한잔이라도 마셨다면 운전대를 잡지 않는 것이 최선의 방법"이라고 당부했습니다. 좋은 사람들과 아름다운 자연을 배경으로 함께 떠나는 여행이 안전한 귀환으로 마무리되어 이번 봄은 모두에게 좋은 추억으로 간직되기를 바랍니다.

도로교통공단 인천지부 ☎ 830-6162

건강생활정보

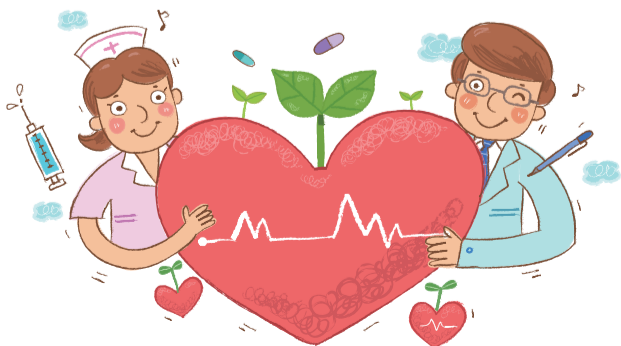
### 심장질환 돌연사 예방할 수 있다.

심장병 중에서 가장 문제가 되고 관심을 받는 질환은 협심증, 심근경색증이라고 할 수 있다. 이는 허혈성심질환, 관상동맥질환, 심혈관질환이라고도 하는데 특히 급성심근경색증은 돌연사의 가장 흔한 질환이기 때문에 주목을 받는다. 이러한 심장질환의 원인에 대하여는 한 가지만으로 설명하기는 어렵고, 여러 위험인자가 있을 수 있는데 그 위험인자로는 흡연, 고혈압, 혈중콜레스테롤, 당뇨병, 고령 이외에도 비만, 운동부족, 가족력, 과음 등이 있다. 즉 이러한 위험인자들을 여러 개 가지고 있을수록 협심증, 심근경색증의 발병 위험이 높은 것이다. 나이가 들어감에 따라 누구나 심장질환 발병 가능성은 높아지며 조기 심장질환의 가족력 또한 바꿀 수 없는 불가변인자이다. 흡연은 급성심근경색증의 강력한 위험인자이며 비만, 특히 복부비만, 운동을 하지 않는 스타일, 과음 습관은 분명히 심혈관질환 위험을 증가시킨다.

그러면 심혈관질환 예방은 어떻게 해야 할까. 먼저 본인이 가지고 있는 위험인자의 확인이 중요하다. 기본적으로 자신의 체중 및 비만도, 복부둘

레 측정, 정확히 해보고 비만에 해당되는지 확인한다. 또한 일하는 시간이외에 따로 하는 운동이 없다면 이 또한 중요한 위험인자이므로 정기적인 혈압 측정, 공복혈당 측정, 공복 혈중 지질 측정이 중요하다. 특히 비만, 과음, 고혈압이나 당뇨병의 가족력이 있는 경우에는 혈압 측정이 매우 중요하며 특히 고지혈증은 본인의 식이 형태로만 설명할 수 없으므로 증상이 없어도 정기적인 검사가 필요하다. 고혈압, 당뇨병, 고지혈증이 진단되면 의사의 진료를 반드시 받아야 하며 고혈압약, 당뇨병약, 항고지혈증 약물은 심혈관질환 예방에 있어 매우 중요하다. 특히 스타틴이라 통칭하는 항고지혈증 약물은 기본 용량에서 혈중 나쁜 콜레스테롤 수치를 30% 이상 낮출 수 있는 매우 효과적인 예방약물이다. 심혈관질환에 있어서 중요한 것은 본인이 가지고 있는 흡연을 비롯한 고혈압, 혈중 콜레스테롤 및 혈당 측정, 비만도, 과음 등의 여러 위험인자를 측정하는 것이고 고혈압, 당뇨병, 고지혈증 진단 시 의사의 진료를 반드시 받아야 한다.

성민병원 심장내과 박상선 과장



생활법률

### 대여금 사기

잘 알고 지내던 이웃이 남편 사업 자금이 필요하며 돈을 빌려 달라고 하여 3천만 원 정도를 빌려 주었습니다. 그런데 알고 보니 이미 이웃 남편의 사업은 부도 직전인 상황이고 즉시 변제를 요구했지만 돈을 갚고 있지 않습니다. 어떻게 해야 하는지요?

금전을 대여해갔기 때문에 우선 민사상 대여금 반환 청구가 가능합니다. 하지만 이 사안의 경우 집행가능성이 높지 않아 보입니다. 이미 사업이 부도 직전이었다면 자력이 없을 것으로 판단되며, 재산이 있더라도 은닉해 놓았을 가능성이 높기 때문입니다. 따라서 이 사안의 경우 사기죄로 고소하여 이에 따른 합의금을 받는 방식으로 문제를 해결하는 것이 바람직할 수 있습니다. 하지만 금전대여에서 변제를 하지 않는다고 하여 모두 사기죄에 해당하는 것이 아닙니다. 사기죄는 타인을 기망하여 착오에 빠지게 하고 그 처분행위로 재산적 이득을 얻음으로써 성립하는 죄입니다. 이 경우의 '기망(欺罔)'이라 함은 허위의 사실을 말하거나 진실을 은폐함으로써 상대방을 착오에 빠지게 하는 행위를 말합니다. 대법원은 "차용금 편취에 의한 사기죄의 성립여부는 차용 당시를 기준으로 판단하여야 하므로, 피고인이 차용 당시에는 변제할 의사와 능력이 있었다면 그 후에 차용사실을 전면 부인하면서 변제를 거부한다고 하더라도 이는 단순한 민사상의 채무불이행에 불과할 뿐 형사

상 사기죄가 성립한다고 할 수 없고, 한편 사기죄의 주관적 구성요건인 편취의 범의(고의)의 존부는 피고인이 자백하지 아니하는 한 범행 전후의 피고인의 재력, 환경, 범행의 내용, 거래의 이행과정, 피해자와의 관계 등과 같은 객관적인 사정을 종합하여 판단하여야 하고(대법원 1996. 3. 26. 선고 95도3034 판결, 2008. 2. 14. 선고 2007도10770 판결), 또한 금전차용에 있어서 단순히 차용금의 진실한 용도를 말하지 않은 것만으로 사기죄가 된다고 할 수는 없으나, 이미 많은 부채의 누적으로 변제능력이나 의사마저 극히 의심스러운 상황에 처하고서도 이러한 사실을 숨긴 채 피해자들에게 사업에의 투자로 큰 이익을 볼 수 있다고 속여 금전을 차용한 후 이를 주로 상환이 급박해진 기존채무변제를 위한 용도에 사용한 사실이 인정된다면 금전차용에 있어서 편취의 범의가 있었다고 볼 수 있다."라고 하였습니다(대법원 1993. 1. 15. 선고 92도2588 판결, 2002. 7. 26. 선고 2002도2620 판결). 즉, 이 사안의 경우처럼 사업이 부도 직전이었음에도 불구하고 이 사실을 숨기고 금전을 대여했다면 사기의 고의가 있었다고 판단할 수 있기 때문에 사기죄로 고소가 가능하고 이에 따른 책임을 물을 수 있다는 것입니다. 따라서 사기죄로 형사 고소를 진행하시고 상대방과 합의를 하는 방식으로 손해를 배상받으실 것을 조언해 드립니다.

법률사무소 국민생각 변호사 김종호

독자마당

# 봄은 소통이다

권미자



손만 뻗으면 만질 수 있고 잠시 눈을 감으면 형형색색의 꽃들이 병풍처럼 펼쳐지는 계절의 여왕 봄이다.

짧아서 더 아쉽고 여운이 남는 빗들을 보며 작년 이맘때 내린 비에 비단길을 깔았던 빗들이 이틀 만에 낙하하였다.

햇빛에 반사되어 하얀 속살 드러내는 빗을 보며 행인들은 얇은 미소를 띠며 간질거리는 아름다움을 간직하고자 셔터를 눌러본다.

은은한 달빛 사이로 이웃한 빛은 연인과 가족들, 저마다의 설렘을 외면치 않고 밤길 찾아온 그들을 기꺼이 마중하여준다.

빛이 우리에게 속삭임에 귀 기울여본다.

초석이 되는 가정에서부터 살면서 맺게 된 관계 속에서 깨어진 틈이 있다면 이 빗들을 바라보는 아름다운 눈과 마음으로 내가 먼저 손을 내밀어서 메꾸 보고 소통해보자.

“그랬었구나, 몰랐었어, 미안해”하며 내가 먼저 낮아지자.

왜냐고, 그들은 하얀 일색으로 도시와 사람을 불러들이지만 때가 차면 제 아픈 살을 한두 잎 털어버리고 바람에 날려 보내며 가냘픈 보슬비에 도너와나의 발자국에 제 한 몸을 밝히며 묵묵히 희생하고 감내한다.

어려움과 아픔이 들러붙어 절망 가운데 사는 이들에게 이 찬란한 봄, 빗들에게서 희망을 찾고 회복을 기대해본다.

## 도서관 사서가 들려주는 책이야기

진정한 행복은 외부 조건의 충족에서 오는 것이 아니라 내부의 덕과 지식의 충족으로 온다.  
- 소크라테스 -

석남어린이도서관 사서 박현수



### [아동] 아낌없이 주는 나무

| 셸 실버스타인 지음 | 시공주니어

“아낌없이 주는 나무”는 한 그루의 나무와 소년이 성장하면서 서로 교감하는 내용의 책입니다. 아동이든 청소년이든 성인이든 전세계 모두에게 사랑받아온 책으로 아직 이 책을 읽어보지 못한 아이들에게 꼭 추천해주고 싶은 책입니다. 인생의 참된 가치가 무엇인지, 교감이라는 것이 무엇인지 알고 싶다면 꼭 읽어보세요!



### [청소년] 모모

| 미하엘 엔데 지음 | 비룡소

시간을 훔치는 도둑과 그 도둑이 훔쳐간 시간을 찾아주는 한 소년에 대한 이상한(?)이야기 내용의 소설입니다. 하지만 이 이상한 내용은 여러분에게 무한한 상상력과 재미를 드릴 것입니다. 또한 여러 번의 좌절과 행복이 부족하다고 느끼는 분들! 이 책을 통해 가슴 속 깊이 느껴지는 따뜻한 정과 인생에서 소중한 의미가 무엇인지 다시 한 번 느껴보시기를 바랍니다.



### [일반] 에드워드 툴레인의 신기한 여행

| 케이트 디카밀로 지음 | 비룡소

살아가면서 사랑을 받을 줄만 알고 사랑을 할 줄 모르는 차가운 도자기 토끼 인형 “에드워드 툴레인”의 짜릿한 여행 기록을 담은 작품입니다. 한 때 모 방송사 드라마에 자주 등장해서 많은 이들의 관심을 받은 책이기도 합니다. 자신의 교만에서 벗어나 누군가를 사랑하고, 이해하고 싶다면 한 번 읽어 보세요.

## “Green서커”는 구민여러분의 참여를 기다립니다.

본인이 직접 쓴 글, 따뜻한 우리 주변이야기 등 장르에 제한 없이 원고지 3매 이내로 작성하셔서 매월 7일까지 우편 또는 이메일로 보내주시면 편집회의를 통해 채택된 원고는 소정의 원고료(전통시장 상품권)를 드립니다. 구민 여러분의 많은 참여를 바랍니다.

- 주 소 : 인천광역시 서구 서곶로 307(심곡동) 서구청 홍보미디어과 홍보팀 『Green서커』 담당자 앞
- 이메일 : yun0109@korea.kr
  - \* 제출시 성명, 주소, 연락처를 꼭 기재하여 주시기 바랍니다.
  - \* 제출된 원고는 반환되지 않습니다.
- 홍보미디어과 홍보팀 ☎ 560-4142



### 행복한 요리 recipe

## 채소 주먹밥

**재료** : 밥2공기, 피망, 양파, 당근, 감자, 마늘, 굴소스, 소금, 후추, 참기름, 통깨, 상추, 불고기

### 만드는방법

- ① 채소는 잘게 잘라 기름 두른 팬에 볶으며 양념한다
- ② 밥과 볶음 채소를 섞어 주먹밥을 만든다
- ③ 베이킹 컵에 주먹밥을 담고 위에 상추를 깔고 불고기를 올린다



## 참치시시롤


**재료** : 밥3공기, 김3장, 오이 1/2개, 깻잎 1/2묶음, 무순 1/3팩, 맛살2줄, 참치 1/2캔, 김밥단무지, 흑임자, 단무지, 다시마  
▶ 배합초: 식초3, 설탕2, 소금1 ▶ 소스: 마요네즈, 와사비, 우유, 날치알(흑임자)  
▶ 참치, 맛살양념: 마요네즈, 와사비, 레몬즙(식초), 후추

### 만드는방법

- ① 배합 초를 분량대로 섞어 살짝 끓여놓는다
- ② 밥은 고슬하게 지어 뜨거울 때 배합 초에 버무린다
- ③ 오이는 3등분하여 소금물에 절인다
- ④ 단무지는 수분을 제거하고
- ⑤ 맛살은 길이로 6등분하여 찢어 수분 제거한 참치와 섞어 양념한다
- ⑥ 깻잎과 무순은 씻어 물기를 제거한다
- ⑦ 김발에 팩을 씌우고 김-밥을 놓은 다음 뒤집어서 깻잎과 무순을 놓고 소재료를 올려 말아준다
- ⑧ 김밥을 10등분으로 하고 소스를 뿌린다

서부여성회관 봄나들이 별미도시락 강사 문인숙  
서부여성회관 제3기교육기간 : 2014. 7. 7(월) ~ 9.27(토) 3개월과정  
강좌 문의사항 : ☎ 458-7360~5 (인천시 서구 서달로12) 홈페이지 : wiv.incheon.kr

우리동네 도서관 주말영화제(5월)



## 주말엔 도서관으로 영화보러갈까??

※ 도서관 사정에 의해 상영작이 변경될 수 있습니다.

### 석남어린이도서관

- ▶ 기간: 2014. 5. 3(토) ~ 5.31(토) 매주 토요일 15시(무료상영)
- ▶ 장소: 석남어린이도서관 3층 다목적실
- ▶ 대상: 제한 없음, 무료입장
- ▶ 연락처: ☎ 575-2600

| 5월 3일  | 5월 10일   | 5월 17일   | 5월 23일   | 5월 31일   |
|--|--|--|--|--|
|  |  |  |  |  |
| 슈퍼 버디즈   | 파이스토리<br>(약당상어 소탕작전)   | 바비<br>(마리포사와 요정공주)   | 몬스터 대학교  | 에픽<br>(숲속의 전설)   |
| 81분 영어 음성<br>한국어 자막  | 85분<br>한국어 음성  | 79분<br>한국어 음성  | 117분<br>한국어 음성   | 102분<br>한국어 음성   |

### 심곡어린이도서관

- ▶ 기간: 2014. 5. 1 ~ 5.31 매주 일요일 14시
- ▶ 장소: 심곡어린이도서관 1층 어울림터
- ▶ 대상: 제한 없음, 무료입장
- ▶ 연락처: ☎ 568-0133

| 5월 3일   | 5월 10일  | 5월 17일  | 5월 23일  |
|---|---|---|---|
|  |  |  |  |
| 파이스토리   | 토니 스토리  | 토토의 움직이는 숲  | 아이언 자이언트  |
| 81분 영어 음성<br>한국어 자막   | 85분<br>한국어 음성   | 79분<br>한국어 음성   | 117분<br>한국어 음성  |

### 신석도서관

- ▶ 기간: 2014. 5. 3~5. 31 매주 토요일 14시
- ▶ 장소: 신석도서관 4층 어울림터
- ▶ 대상: 제한 없음, 무료입장
- ▶ 연락처: ☎ 571-9457

| 5월 3일   | 5월 10일  | 5월 17일  | 5월 23일  | 5월 31일  |
|---|---|---|---|---|
|  |  |  |  |  |
| 개구쟁이 스머프2   | 꿀벌대소동   | 슈퍼윙스  | 알라딘   | 몬스터대학교  |
| 104분<br>[더빙]한국어   | 88분<br>[더빙]한국어  | 76분<br>[더빙]한국어  | 90분<br>[더빙]한국어  | 110분<br>[더빙]한국어   |

### 봄철, 건강관리법

## 봄에 대한 깊은 오해를 풀자! 봄철 질병에 관한 오해와 진실 Q&A

#### Q. 꽃가루 알레르기 환자는 절대로 빗꽃 축제에 가면 안 된다?

대체로 빗꽃이나 유채, 진달래, 튼싹, 매화, 산수유 등의 총매화보다 쑥이나 돼지풀 같은 잡초류나 소나무, 자작나무, 참나무 등의 풍매화로 인해 알레르기가 유발되는 경우가 더 많다. 총매화는 꽃가루가 잘 날리지 않지만 풍매화는 꽃가루가 주변으로 많이 날아다니기 때문. 하지만 간혹 빗꽃과 같은 총매화에 알레르기 반응을 보이는 환자도 있다. 즉, 알레르기는 대체로 어떤 물질에 과민 반응을 보일 수 있지만 개인차가 있다. 따라서 빗꽃으로 인해 알레르기가 심해진 경험이 있다면 피하는 것이 좋다.

#### Q. 꽃가루에 날마다 노출되면 꽃가루 알레르기를 완치할 수 있다?

탈감작(Desensitization) 요법의 일종으로 적은 양의 알레르기 유발 물질을 지속적으로 체내에 투여하여 인공적으로 내성을 키워주는 치료법이다. 하지만 알레르기가 심하게 일어난다면 고통이 뒤따르고 간혹 이로 인해 몸 상태가 안 좋아지는 경우도 있다. 최근 혀의 아랫부분에 내성 물질을 떨어뜨리는 설하 면역요법을 시행하지만 한계가 있다. 주로 집 먼지, 집진드기 같은 가장 보편적인 항원에 대한 탈감작을 시켜주므로 알레르기 환자 중 일부만 받을 수 있고 아직까지 완벽한 요법은 아니다.

#### Q. 알레르기성 결막염은 전염되니 무조건 집에서 나오지 말아야 한다?

알레르기성 결막염과 유행성 결막염은 서로 다른 질병이다. 알레르기성 결막염은 미세먼지나 오염물질이 눈에 들어가 눈꺼풀과 결막에 알레르기 반응이 나타나는 질병이다. 증상으로는 가려움과 시린 증상, 쉽게 충혈된다. 유행성 결막염은 감기를 일으키는 아데노바이러스를 수반하며 심한 안통과 함께 많은 양의 눈물이 나오게 된다. 또 치료기간은 2~3주로 회복기간이 다소 긴 편이다. 유행성 결막염은 전염의 위험성이 있지만 알레르기성 결막염은 다른 사람에게 전염되지 않는다.

#### Q. 봄철 피부건조증은 수분 공급을 위해 목욕을 자주 해야 한다?

피부가 건조한 경우 수분을 공급해야 하는 건 맞다. 하지만 그런 생각으로 목욕을 자주 한다면 피부의 수분 증발

을 촉진시켜 오히려 더 건조하게 만든다. 비누나 보디클렌저를 많이 사용하거나 각질 제거를 위해 강한 힘으로 때를 미는 경우도 마찬가지다. 따라서 목욕은 짧은 시간 안에 끝내도록 하고 때를 밀지 않으며 적당량의 보디클렌저로 간단히 씻는 것이 좋다. 목욕 후에는 즉시 보디로션을 충분히 발라 보습을 하고 하루에 물을 8잔 이상 마셔 몸속 수분 공급에 신경 쓰도록 한다.

#### Q. 실내에서는 자외선을 전혀 신경 쓰지 않아도 된다?

자외선은 UVA와 UVB로 나뉜다. 이 가운데 UVA는 파장이 길어 피부 깊은 곳까지 침투하여 색소 침착과 피부 노화를 촉진시키는 주범이다. 사람들은 실내는 자외선으로부터 안전하다고 생각하지만 UVA는 유리창을 통과하여 들어온다. 커튼을 치거나 창문을 닫는 것은 자외선 차단에 크게 도움되지 않는다. 따라서 실내에 있더라도 자외선 차단제를 발라야 피부를 보호할 수 있다. 자외선 차단제는 SPF 15~30에 UVA 차단지수 PA까지 있는 제품을 발라야 효과적이다.

#### Q. 독감 예방주사만 맞으면 봄철 감기까지 끄떡없다?

감기와 독감은 원인부터 증상까지 서로 다른 병이다. 독감은 인플루엔자 바이러스에 의한 유행성 호흡기질환이고 감기는 다양한 바이러스가 원인이다. 즉 원인이 다르기 때문에 독감 백신주사를 맞았다고 해서 감기까지 예방되는 것은 아니다. 감기는 원인균이 다양하지만 일단 걸리게 되면 충분한 휴식으로 자연치유가 된다. 하지만 독감은 합병증을 동반하는 경우가 있어서 증상이 심해지면 빨리 치료를 받아야 한다. 따라서 독감이 발병하기 전 백신주사를 맞아 예방하는 것이 좋다.

#### Q. 계절의 여왕 귀환? 질병의 귀환

찬란하게 쏟아지는 햇살, 꽃내음을 담아 파스하게 불어오는 봄바람, 활짝 핀 색색의 꽃까지 봄은 아름다운 계절이다. 그래서 봄을 계절의 여왕이라고 했나보다. 봄을 만끽하려 산으로 들로 나가고 싶지만 최근 몇 년 사이 야외보다는 실내에서 머물게 된 시간이 늘어났다. 봄보다 먼저 우리를 찾는 갖가지 봄철 질병들 때문이다.

머리끝부터 발끝까지 건강주의보! 잊지 마세요~

티브로드 네트워크 인천

### ‘지역맞춤형 일자리창출 지원사업’ 무료교육 훈련생 모집

「지역맞춤형 일자리창출 지원사업」은 고용노동부와 지자체의 주도하에 지역 주민의 직업능력개발 교육을 통한 안정적 일자리를 제공하기 위하여 추진하는 지역고용사업입니다.

우리 구는 지난 3월에 인천북부고용노동지청과 인천서구여성인력개발센터, 한국폴리텍대학 남인천캠퍼스와 ‘지역맞춤형 일자리 창출 지원사업’ 추진을 위한 지원약 정서를 체결하고, 『인천 서구 뿌리산업(CNC기계가공, 열처리실무, 용접실무) 인력양성과정』, 『간호조무사 양성과정』, 『무역사무원 양성과정』, 『에듀케어 이터 양성과정』 등 4개 사업을 지역고용사업으로 추진하고 있습니다.

이와 관련하여, 관내 취업의사를 가진 구직자를 대상으로 다음과 같이 지역고용사업(교육비 전액 무료) 훈련생을 모집하오니 주민여러분의 많은 관심과 참여를 바랍니다.

■ 모집대상(공통)

- 관내 적극적인 취업의사를 가진 구직자

※ 사업별 ‘신청(참여)대상’ 기준을 확인하시기 바랍니다.

■ 무료교육과정(지역고용사업)

| 훈련기관             | 사업명      | 교육내용   | 접수기간         | 교육기간          | 모집인원 | 신청(참여)대상                               |
|------------------|----------|--|--------------|---------------|------|--|
| 한국폴리텍II대학 남인천캠퍼스 | CNC 기계가공 | "선반, 밀링 공작기계운용 및 CNC선반, 머시닝센터 부품가공" 등 CNC 기계의 가공기능 습득 교육   | 3. 2 ~ 4. 30 | 5. 12 ~ 7. 22 | 15명  | • 청년실업자 및 베이비부머세대 실업자<br>• 기타 취업희망 구직자 |
|                  | 열처리실무    | "열처리기기 설치, 조작, 운전, 보수점검 및 철 또는 비철 금속" 등 각종 금속의 열처리기능 습득 교육 |              |               | 15명  | • 청년실업자 및 베이비부머세대 실업자<br>• 기타 취업희망 구직자 |
|                  | 용접실무     | 각종 용접장비 설치, 조작, 운전, 보수점검 및 특수용접기능 - 전기용접, TIG용접            |              |               | 15명  | • 청년실업자 및 베이비부머세대 실업자<br>• 기타 취업희망 구직자 |

※뿌리산업 : ‘뿌리산업’이란 제조업 경쟁력의 근간이 된다는 의미를 가지고 있으며, ‘주조, 금형, 용접, 표면처리, 소성가공, 열처리’ 등 부품 혹은 완제품을 생산하는 기초 공정산업을 말합니다.

|              |            |                         |              |               |     |  |
|--------------|------------|-------------------------|--------------|---------------|-----|--|
| 인천서구여성인력개발센터 | 간호조무사 양성과정 | 간호직무이론, 임상실습, 병원현장 실습 등 | 4. 7 ~ 5. 7  | 5. 12 ~ 6. 13 | 16명 | • 경력단절여성 (간호조무사자격증 소지자)                      |
|              | 무역사무원 양성과정 | ITQ엑셀, 무역사무기초이론, 무역회계 등 | 4. 1 ~ 5. 21 | 5. 26 ~ 7. 29 | 20명 | • 경력단절여성<br>• 고졸이상 25~55세 여성<br>• 기타 취업희망 여성 |

■ 훈련생(참가자) 특징

- 훈련·교육비 전액 무료(교재 포함)  
- 소정의 교통비 및 중식비 지원(출석률 80% 이상 훈련생)  
- 취업연계를 위한 사업장 현장실습 실시
- 개별상담을 통한 일자리 알선  
- 무료 교육 수료 후 개인별 맞춤형 컨설팅 제공(취업 알선)  
- 지속적 취업지원 및 직장적응을 위한 사후관리

■ 참가(신청)안내

- 접수방법 : 각 교육훈련기관별 ‘방문접수’
- 교육훈련기관 및 구비서류
  - 1) 한국폴리텍대학 남인천캠퍼스(산학협력팀) ☎ 032-450-0375, 0391  
- 응시원서(소정양식), 주민등록등본 1부, 반명함판 사진 2매, 통장사본  
- 인터넷접수 : <http://namincheon.kopo.ac.kr>
  - 2) 인천서구여성인력개발센터 ☎ 032-577-6091~2  
- 응시원서(소정양식), 주민등록등본 1부, 반명함판 사진 1매, 통장사본  
※ 교육과정별 해당 교육훈련기관에 문의 후 접수 바랍니다.

문의)일자리지원과 일자리지원팀 560-5702

### 지방선거 사전투표! 선거일에 투표할 수 없다면 사전투표로 OK!

오는 6.4 지방선거에서는 전국 단위 선거로는 처음으로 사전투표가 실시됩니다. 사전투표란 선거일이 6월 4일 선거일에 개인사정 등으로 투표할 수 없는 경우 공직선거법에 따라 선거일전 5일부터 이틀간 사전투표소가 설치된 곳이면 전국 어디서든 투표할 수 있는 제도입니다. 선거권 행사를 최대한 보장하고 선거인의 투표 편의를 도모할 수 있게 된 사전투표의 주요 사항을 문답을 통해 알아보도록 하겠습니다.

Q1. 전국 어디서든 투표가 가능하다고요? 그렇다면 인천에 주민등록이 되어있으나 선거기간 중 제주도로 출장을 가게 된 사람은 제주도에 투표할 수 있나요?

▶ 제주도 주민센터 등에 설치된 사전투표소에 신분증(주민등록증, 여권, 운전면허증, 국가유공자증, 사진이 첨부된 학생증, 그 밖에 관공서 또는 공공기관이 발행한 증명서 또는 이들 기관이 기록·관리하는 것으로서 사진이 첨부되어 본인임을 확인할 수 있는 서류를 말합니다.)을 가지고 방문하여 자신의 선거구에 해당하는 투표용지를 받고 투표하시면 됩니다. 사전투표소에서 교부받은 7장의 투표용지와 회송용 봉투를 기표소에 가지고 들어가서 기표한 후 투표지를 회송용 봉투에 넣어 봉한 다음 투표함에 투입만 하면 끝!

Q2. 사전투표 기간과 시간은?

▶ 이번 6.4. 전국동시지방선거의 사전투표 기간은 5월 30일(금), 31일(토) 이틀간 오전 6시부터 오후 6시까지입니다.

Q3. 사전투표소는 어디에 설치되나요?

▶ 사전투표소는 공직선거법에 따라 전국 읍·면·동 마다 1곳 설치되며, 선거인의 접근성과 국가정보통신망 확보 등을 고려하여 읍·면사무소나 동주민센터 등에 설치할 예정입니다.

※ 서구에서는 연희동을 제외한 19개동의 주민센터에 설치(연희동:서구청대회의실)

▶ 사전투표소 약도는 중앙선관위 홈페이지(<http://www.nec.go.kr>) 에서 확인할 수 있습니다.

문의) 서구선거관리위원회 ☎ 565-7661



### 2015년도 인천시 예산에 반영할 시민 여러분의 주민참여예산 제안사업을 받습니다.

- 참여기간 : 2014. 3. 21 ~ 5. 20
- 참여방법 : ‘주민제안사업 신청서’ (인천시 홈페이지 다운로드) 작성하여 제출
- 제출방법
  - 우 편 : 405-750 인천광역시 남동구 정각로 29 인천광역시청 예산담당관실
  - FAX : 032-440-8632
  - 인터넷 : 인천시 홈페이지(<http://www.incheon.go.kr>) '참여' → 주민참여예산 → 주민참여예산 제안방'에 제안
- 동 주민센터 주민참여예산 담당자
- 문의처 : 인천시 예산담당관실 예산2팀 주민참여예산 담당자 (☎440-2254)

**2014. 8. 7. 부터는 원칙적으로 주민등록번호 수집이 금지됩니다**  
**2014년 8월 7일부터는 개인정보보호법에 따라 업체에 회원관리, 고객관리용도 등으로 주민등록번호를 제공하지 마세요**



▶ 법령에 근거가 없으면 주민등록번호 제공이 가능하지 않습니다.  
 예) PC방, 미용실, 학원, 스포츠센터, 패스트푸드점, 커피전문점, 식당, 영화관, 마트, 인터넷회원가입, 경품응모, 유통·배달, 콜센터, 여행사, 호텔 등



▶ 법령에 근거가 있으면 주민등록번호 제공이 가능합니다.  
 예) 병원, 약국, 학교, 세금납부, 부동산거래, 보험, 금융거래, 자격증취득, 근로계약 등  
 문의) 홍보미디어과 정보관리팀 ☎ 560-4082

**2014년 사랑의 PC 보급 안내**

- 보급대수 : 120대
  - 보급사양 : 듀얼코어 급(LCD모니터 포함)
  - 신청기간 : 2014. 4. 7.(월) ~ 2014. 5. 2.(금)
  - 대상선정 : 선착순
  - 대상발표 : 2014. 5. 12.(월) 문자 발송
  - 신청 및 제출방법
    - 주소지 동주민센터에 방문하여 신청서 작성 제출, 구청에서 신청서 작성 제출
  - 신청자격 : 주민등록지(소재지)가 인천광역시 서구 관내인 구민
    - 개인 : 차상위계층, 기초생활수급자, 소년소녀가장
  - 제출서류
    - 기초생활, 소년소녀가장, 차상위계층(건강보험본인부담 경감자 제외) : 신청서
    - 건강보험 본인부담 경감자 : 신청서, 증빙서류
- 문의) 홍보미디어과 정보관리팀 ☎ 560-4080

**가림영어교육센터 성인반 영어속속 프로그램 안내**

- 수강기간 : 2014년 3월 3일(월) ~ 2014년 6월 20일(금) (4개월-16주 단위)
  - 수강신청기간 : 수시접수 09:00~16:40 (주말, 공휴일 제외)
    - 수강 신청 시 레벨테스트를 통해 반 결정. (입문, 초급부터하시는 분은 레벨 테스트 안함)
  - 접수처 : 가림초 3층 영어센터 사무실 572-6230 (09:00~16:40)
  - 수강료 및 교재비
    - 수강료 80,000원 (월20,000원\*4개월) 현금수납만 가능 / 교재비 별도.
  - 교육장소
    - 가림초등학교내 3층 영어교육센터(인천시 가좌2동 장교개로 293번길 29)
- 문의) 가림영어교육센터 ☎ 572-6230

**신현북영어교육센터 성인반 수강생 모집안내**

- 교육장소 : 신현북초등학교 내 『인천신현북영어교육센터(I.S.E.C)』  
 인천광역시 서구 원창로 147 (인천 서구 신현동 산 38-5)
  - 교육기간 : 2014년 03월 03일 (월) - 2014년 06월 20일 (금) (4개월, 16주 수업)  
 수시로 추가접수 가능함
  - 접수방법 : 신청서 양식 직접 제출
    - 인천신현북영어교육센터 홈페이지(http://www.isec.or.kr)에 신청서 양식탑재 - 전화신청 불가함.
  - 수강료
    - 입문, 초급, 중급, 고급 : 수강료 (월 15,000원) - 60,000원 [4개월: 16주 - 주2회 수업]
    - 읽기토론 1, 2 : 수강료 (월 10,000원) - 40,000원 [4개월: 16주 - 주1회 수업]
- ※ 인천신현북영어교육센터(5층) 담당자에게 직접 현금수납함.  
 ※ 기수 중 접수 시 해당 월부터 종료 월까지 수강료 납입

문의) 인천신현북영어교육센터  
 ☎ 032-575-0109, 572-0174(내선151, 152)

**통합복지포털 「행복나눔인천」 운영 안내**  
 주변의 어려운 이웃을 발견하셨다면 [happyincheon.or.kr](http://happyincheon.or.kr)로 신고해주세요

- 신고대상 : 위기상황에 처한 어려운 이웃
    - 자식과의 관계단절 등으로 도움을 받지 못하는 어르신
    - 부모의 돌봄을 받지 못하는 위기 청소년
    - 복잡한 위기사유로 생활이 어려운 한부모 가정
    - 부모의 방임으로 교육과 생활이 어려운 조손가정 등
  - 참여방법
    - 도움이 필요한 이웃을 발견하시면
    - 통합복지포털이나 스마트폰 어플리케이션 「행복나눔인천」 도움이 필요한 이웃 게시판을 통해 요청
    - 주변의 어려운 이웃을 위해 도움(물품/현금/ 재능기부)을 주실 분은
    - 통합복지포털이나 스마트폰 어플리케이션 「행복나눔인천」 나눔 게시판을 통해 기부 또는 「행복나눔 인천」 대표전화(☎1899-5878)로 연락주시기 바랍니다.
- 문의) 복지정책과 희망복지지원팀 ☎ 560-5883

**국가가 보증하는 주택연금 안내**

- 주택연금?
  - 60세 이상 어르신께서 주택을 담보로 맡기고 부부 모두 평생동안 매월 생활비를 연금방식으로 받는 제도
- 주택연금 가입 요건
  - 주택소유자 기준 60세 이상
  - 대상 주택 : 9억 원 이하 주택(아파트, 단독주택, 빌라, 연립주택)
- 월지급금 예시

| 연령  | (중신,정액형 기준) |      |       | 연령  | 지급기간 | (확정,정액형 기준) |      |       |
|-----|-------------|------|-------|-----|------|-------------|------|-------|
|     | 주택가격 2억     | 3억   | 5억    |     |      | 주택가격 2억     | 3억   | 5억    |
| 60세 | 45만원        | 68만원 | 114만원 | 60세 | 20세  | 45만원        | 68만원 | 114만원 |
| 70세 | 60명         | 99만원 | 166만원 | 70세 | 15세  | 60명         | 99만원 | 166만원 |

기타 자세한 사항은 한국주택금융공사 인천지사 ☎ 441-2159, 2172 문의하시기 바랍니다.

**서구다문화가족지원센터 '내 꿈을 펼쳐라, 헤어드레서반' 모집 안내**

- 일 시 : 2014년 4월 4일 금요일 ~ 12월(미정) 13:00-16:00
  - 장 소 : 서구다문화가족지원센터 내 교육장
  - 대 상 : 결혼이민여성(입문반-10명, 연구반-10명)
  - 교육비 : 무료
  - 모 집 : 상시모집
  - 내 용 : 미용 자격 필기 시험 대비반, 미용 자격 실기 시험 대비반 교육
  - 접 수 : 입문반 - 방문신청, 연구반 - 전화신청
- 문의) 서구다문화가족지원센터 ☎ 569-1540

**도담도담장난감월드 운영 안내**

- 이용대상
  - 영유아 자녀 (만5세 이하)를 둔 인천광역시 시민
  - 인천광역시 소재 직장 근무자로 취학 전 자녀를 둔 가정
- 이용시간
  - 화 · 수요일 : 10:00~19:30 / 목 · 토요일 : 10:00~18:30
  - 점심시간 : 13:00~14:00
  - 휴관일 : 매주 일요일, 월요일 / 법정 공휴일
- 회원가입
  - 신분증
  - 회원가입신청서 1부 (장난감월드에서 작성)
  - 주민등록등본 1통(자녀가 함께 기재된 최근 3개월 이내의 것)
  - 부모사진 1매(장난감월드에서 스냅사진으로 찍어서 이용가능)
  - 재직증명서(인천 소재 직장 근무자로 취학전 자녀를 둔 가정, 반드시 직장 주소 필히 기재)
- 이용요금
  - 연회비 10,000원(최초가입시 80% 감면)
  - ※ 타지점 추가 가입을 희망할 경우 정상 연회비(10,000원) 납부
  - 대여료 : 무료 • 대여기간 : 14일
- 지점소개
  - 검단점 : 인천 서구 마전동 607-6(신한은행 건물 6층) (☎564-0252)
  - 연희점 : 인천 서구 승학로 264(연희청소년문화의집 1층) (☎568-7235)

### 연중무휴 24시간 '치매상담콜센터(1899-9988)' 개통

'치매상담콜센터(1899-9988)'가 개통되어 치매환자 및 가족들이 치매로 인한 궁금증과 어려움을 쉽게 해결할 수 있도록 운영되고 있습니다. 연중무휴 24시간으로 운영되는 치매상담콜센터는 치매에 관한 전문지식을 교육받은 상담사들로 구성되어, 치매에 대한 기본적인 정보뿐만 아니라 치매로 진단받을 경우 도움을 받을 수 있는 기관과 서비스, 그리고 치매환자 간병 관련 정보 등 질 높은 상담서비스를 제공받을 수 있습니다. ※전화요금은 시내전화요금 적용(핸드폰제외) 문의) 건강증진과 방문보건팀 ☎ 560-5062

### 서구정신건강증진센터가 여러분의 정신건강을 도와드립니다

- 아동청소년 정신보건 사업
  - 이용 대상 : 서구관내 만 18세 이하 아동청소년
  - 상담 내용 : 스트레스, 우울, ADHD, 인터넷 중독 등 정신건강과 관련된 문제
  - 이용 방법 : 센터 내소, 전화 및 홈페이지 상담, 방문상담
  - 이용 시간 : 월요일~금요일 09:00~18:00(사전예약 필수)
  - 비 용 : 무료
  - 문 의 : 아동청소년 담당자 김신애 560-5006/5039
- 자살예방사업 - 지역실무자를 위한 생명지킴이 양성교육 '보고 듣고 말하기'
  - 일 시 : 2014년 5월 중
  - 내 용 : 자살예방 개입에 대한 전반적인 임상기술 습득 및 역량강화
  - 대 상 : 지역사회 실무자 30명
  - 비 용 : 무료
  - 신청 방법 : T) 032-560-5006, 5039 (사전예약필수)  
F) 032-561-1441(센터홈페이지 신청서 다운: 팩스, 이메일접수)
  - 문 의 : 자살예방사업 담당자 한송희 ☎ 560-5006/5039

### 골밀도(골다공증) 검사 안내

- 기 간 : 연 중 / 월요일 ~ 금요일 (09:00~17:00)
- 장 소 : 서구보건소 방사선실(골밀도실)
- 대 상 : 검사를 원하는 주민 누구나
- 검사수수료 : 15,000원
- ※ 무료검사 : 관내 만65세 이상 주민, 의료급여 수급권자, 등록 장애인
- 검 사 부 위 : 척추, 양측대퇴부
- 검 사 절 차 : 접수 · 수납(민원실)→골밀도 검사(골밀도실)→검사결과 상담(진료실)
- 검 사 결 과 : 검사 후 즉시(소요시간 약 30분)
- 문의) 서구보건소 질병관리팀 ☎ 560 - 5035

### 검단보건지소 <어르신 무료 안과 검진>안내

- 일시 : 2014. 5. 9(금) 오전 9시 ~ 오후 3시30분
- 장소 : 검단보건지소 보건교육실 • 대상 : 만60세이상 검단지역 거주 어르신
- 신청방법 : 사전 전화예약 필수
- 검단보건지소 지역보건팀 방문보건실 ☎560-3434
- 검진당일 준비물 : 주민등록증, 전화번호, 의료급여(보험)카드
- ※ 검진받으신 분 중 안과수술이 필요한 저소득층(전국가구 평균소득 50%이하) 안과 수술대상자에 대한 수술비지원도 해드립니다.
- 문의) 검단보건지소 ☎ 560-3434

### 기초질서 위반행위 집중 단속

- 기 간 : 2014. 5. 1 ~ 9. 30. 5개월간
- 중점 단속 : 쓰레기투기, 음주소란, 인근소란 등
- 처벌 법규 : 경범죄처벌법 제3조
- 담당 기관 : 인천서부경찰서 (생활안전과) ☎ 453-3349

### 독신 거주 여성의 안전을 위해 「택배물품 보관 서비스」 실시

- 택배 물품 보관 서비스 이용 방법  
독신 거주 여성은 택배 주문 시 가까운 지구대 주소로 신청, 지구대에 도착한 물품을 지구대에 방문 수령  
서곶지구대 ☎562-0112, 석남지구대 ☎573-0112, 가좌지구대 ☎583-1112, 검단지구대 ☎563-0112, 가석파출소 ☎579-0112
- 서곶지구대 「여성 안심귀가 서비스」운영  
• 매일 21:00-24:00, 검암역→검암동 일대 원룸촌(여성안심보호구역) • 이용방법 : 검암역 매표소 옆 전용전화기 수화기를 들면 자동적으로 서곶지구대와 연결 요청



### 서구녹청자박물관 - 열려라 박물관! 신나는 도예체험!

- 일시 : 2014년 5월 5일(월) 10:00~17:00
  - 도자기 만들기 체험
    - 대상 : 어린이 및 동반가족
    - 내용 : 흙 1kg을 현장에서 지급하고 운영요원의 지도에 따라 자유롭게 제작
    - 참가비 : 무료(별도 소성 없음)
    - 접수 및 체험시간
- | 회차  | 접수  | 체험시간        | 정원  | 비고     |
|-----|---|-------------|-----|--------|
| 1회차 | 9:30~15:50<br>1층 역사전시실 앞<br>(당일접수/선착순 마감) | 10:10~10:50 | 60명 | 보호자 포함 |
| 2회차 |   | 11:10~11:50 | 60명 | *      |
| 3회차 |   | 13:00~13:50 | 60명 | *      |
| 4회차 |   | 14:00~14:50 | 60명 | *      |
| 5회차 |   | 15:00~15:50 | 60명 | *      |
| 6회차 |   | 16:00~16:50 | 60명 | *      |
- 상회도자기 체험
    - 대상 : 연령제한 없음
    - 내용 : 완성된 도자기에 포세린 물감을 이용해 그림그리기
    - 참가비 : 1인 1점당 4,000원(어린이날행사 20% 할인)
    - 접수 : 10:00~12:00 / 13:00~16:00 당일접수 선착순마감 / 2층 정규반 강의실
    - 체험시간 : 10:00~17:00 / 1인 30분 체험
  - 흙밟기 체험
    - 대상 : 어린이
    - 내용 : 흙밟기 체험장에서 자유롭게 흙을 만지고 밟아가며 흙의 부드러움을 몸소 느껴보는 체험
    - 참가비 : 무료
    - 접수 : 10:00~12:00 / 13:00~15:00 당일접수 선착순마감 / 야외체험마당(전통가마 앞)
    - 체험시간 : 10:00~16:00 / 1인 60분 체험
- 문의) 녹청자박물관(☎ 560-2932) 또는 서구청 문화관광체육과(☎ 560-4343)

### 사계절썰매장 5월~6월 운영안내

- 어린이날 물썰매장 무료 개장
    - 일시 : 2014년 5월 5일(월) 10:00~16:00
    - 이용시설 : 튜브썰매, 스낵하우스, 포토존, 휴게실, 의무실, 물품보관함
    - 체험(유· 무료) 프로그램 운영 ※ 일부 체험프로그램은 재료비별도
    - 이용요금 : 입장료 무료
  - 봄 간절기 운영
    - 일시 : 2014. 5. 12. ~ 2014. 6. 13. 월요일~ 금요일, 예약제 운영(주말, 국· 공휴일 휴장)
    - 이용안내 : 튜브썰매, 손 보트, 뮤지컬, 포토존, 스낵하우스, 휴게실, 의무실, 물품보관함
    - 이용금액
      - 공연내용
- | 구분       | 사용료    | 입장료    | 공연관람료  | 공연명     | 공연시간                             | 비고                   |
|----------|--------|--------|--------|---------|----------------------------------|----------------------|
| 대인       | 7,400원 | 3,500원 | 3,900원 | 토끼와 거북이 | 1부 10시20분(50분)<br>2부 11시20분(50분) | 3편 중<br>1편만 택일<br>관람 |
| 청소년, 어린이 | 6,000원 | 2,100원 | 3,900원 | 신비한 황아리 |                                  |                      |
|          |        |        |        | 얼룩이의 꿈  |                                  |                      |
- ※ 봄 간절기는 예약제 운영으로 여건상 단체 예약 이용이 있을 경우에만 운영 하오니 사전 문의 후 이용 바랍니다.  
※ 사계절썰매장은 우천 시 안전관리를 위하여 운영이 취소될 수 있습니다.  
문의) 서구사계절썰매장 ☎ 565-3483, 070-8177-3831~8, 팩스 561-4074 홈페이지 http://www.issi.or.kr

### 친환경 미생물로 악취 제거

5월부터 음식물쓰레기의 악취 및 하수정화를 위해 친환경 미생물의 보급을 위한 사업을 실시합니다. 친환경 미생물의 사용을 원하는 주민은 주민센터를 방문하여 친환경 미생물과 사용설명서를 받아가시면 됩니다. 우리구는 앞으로 친환경 미생물의 사용을 활성화하기 위해 기존 설치하는 17개 주민센터 이외에 전 주민센터로 확대 · 시행할 예정입니다.  
문의) 서구청 자원순환과 ☎ 560-4410

구인·구직, 서구 취업정보센터가 함께해요~

## 나의 취업 성공기 \_ 00물산 경리사무원 취업

여, 36세, 검단5동

저는 사무직 경력 18년차 주부입니다. 미혼일 땐 남부럽지 않은 건설회사에서 직장생활을 시작했습니다. 그러다 사회생활엔 높은 학력도 중시 여겨 방송통신대학도 졸업하고, 인터넷 광고회사를 다니다 남편을 만나 결혼도 하고, 그때부터 사업가인 남편회사 일을 관리하며 두 아이도 낳아 기르고, 셋째아이가 생겨 생계형 취업으로 전환하기로 결정했습니다. 결혼 후 10년 만의 화려한 외출(?)을 준비하면서 자신감이

없어진 제 모습에 더욱 한숨도 나왔습니다. 그러



던 중 지인을 통해 서구청에서도 취업지원을 해 준다는 것을 알게 되었고 취업정보센터를 통해 몇몇 군데 회사 알선을 받게 되었습니다. 잊지 않고 전화와 문자로 계속되는 관심과 지지는 저에게 힘이 되었습니다. 몇 차례 면접을 봤지만 경력이 단절된 저는 떨어지기를 수차례, 그러다 00물산 면접을 보게 되었습니다. 면접날 이력서를 제출하고 나오는 발걸음은 무겁기만 했습니다. 폐가 같은 공장까만 먼지가 가득 쌓인 사무실... 하지만, 집과 아이가 다니는 어린이집이 가까운 이곳을 우선 선택할수밖에 없었고 그렇게 저는 2월 3일 첫 출근을 했습니다. 첫 출근을 하고 근무를 시작하면서 꿈 많고 잘 나가던 20대의 제 모습이 떠올랐습니다.

이곳은 정말 뭐하나 제대로 되어 있는게 없어보였습니다. 이런 곳 밖에 취업할 수 없는 저한테 정말

화가 날 정도로 속상했습니다. 열악한 환경, 60대 사장님, 사모님까지 내가 과연 며칠이나 버틸 수 있을까? 걱정도 되었습니다. 그러나 이내 “그래도 난 세 아이 엄마인데... 나는 경력단절을 뛰어넘은 강인한 여자라구!” 속으로 외치며 기운을 차렸습니다. 사무실 청소도 매일했고 만나는 낯선 사람들과의 눈인사와 대화를 자주 나누며 내 자리는 내가 스스로 만드는 것인데 당장 눈에 보이는 것들 때문에 나 스스로 어리석은 사람이 되지 말자는 생각을 했습니다. 처음 왔을 때는 없었던 서류함이 하나 둘씩 쌓여가는 것을 보면서 시간이 갈수록 이곳은 내가 꼭 필요한 곳이구나! 라고 느끼며 지금은 현실을 인정하고 받아들인 제 자신이 뿌듯합니다. 이젠 이곳 공장 사람들도 저를 보면 “경리님” 하며 웃는 얼굴로 인사를 합니다. 이것이 아직까지 제가 이곳에 있는 이유입니다. 다시 한번 서구청 취업정보센터에 감사드립니다.



### 서구구인정보안내

| 업체명     | 소재지           | 모집직종    | 모집인원 | 성별 | 연령   | 임금    |
|---------|---------------|---------|------|----|------|-------|
| 대진정밀    | 가재울로112(가좌동)  | 조립, 생산  | 2    | 무관 | 55미만 | 월150  |
| 헤스본     | 로봇랜드로249(경서동) | 기계조립    | 1    | 남  | 45미만 | 월150  |
| 구주산업    | 중봉대로785(경서동)  | 유리부착원   | 2    | 남  | 50미만 | 월150  |
| 대산기전    | 마중로168(오류동)   | 기계설치    | 3    | 남  | 40미만 | 월250  |
| 오션스카이   | 중봉대로722(연희동)  | 단순하역    | 1    | 남  | 50미만 | 월150  |
| 보승기업    | 길주로45(석남동)    | 샷시제작시공  | 1    | 남  | 43미만 | 월160  |
| 유주산업    | 길무로232(오류동)   | 금형제조    | 1    | 남  | 45미만 | 월150  |
| 부광금속    | 가재울로54(가좌동)   | 공작기계설치  | 1    | 남  | 55미만 | 연3000 |
| 대화      | 북항로335(원창동)   | 무역경리    | 1    | 여  | 무관   | 월120  |
| 대현단지    | 염곡로79(가좌동)    | 영업, 기획  | 1    | 남  | 40미만 | 월200  |
| 풍성산업    | 건지로109(석남동)   | 대형트럭운전  | 1    | 남  | 50미만 | 월200  |
| 덕영인더스트리 | 원당대로427(왕길동)  | 종이컵생산   | 2    | 남  | 40미만 | 시5210 |
| 티엔테크    | 두루물로78(오류동)   | 금속기계조작  | 1    | 남  | 35미만 | 월140  |
| 큐탑      | 봉수대로(금곡동)     | co2용접   | 1    | 남  | 40미만 | 월170  |
| 이강건설    | 가정로13(가좌동)    | 토목시공기술자 | 1    | 남  | 45미만 | 연2400 |
| 미트뱅크    | 단봉로36(오류동)    | 단순하역노무  | 1    | 남  | 45미만 | 연1800 |
| 대영합판    | 사월로28(왕길동)    | 지게차운전원  | 1    | 남  | 40미만 | 월185  |
| 월출상사    | 원창로28(원창동)    | 트럭운전    | 1    | 남  | 45미만 | 월170  |
| 진영기계    | 가람로24(오류동)    | 기계금속캐드  | 1    | 무관 | 45미만 | 연3500 |
| 지아이테크   | 원적로109(가좌동)   | 고객상담원   | 1    | 여  | 무관   | 월120  |

\* 위 채용 정보는 4월 17일자로 접수된 구인 정보이며, 이미 채용이 끝난 사업장이 있을 수 있습니다. 구인정보에 관한 자세한 사항은 서구청 일자리지원과 취업정보센터로 문의하시기 바랍니다.

문의) 일자리지원과 취업정보센터 ☎ 560-5705~6, 5708

### 인천 서구 (예비)사회적기업 안내

**사회적기업이란?** 취약계층에게 일자리 또는 사회서비스를 제공하거나 지역 사회에 공헌함으로써 지역주민의 삶의 질을 높이는 등의 사회적 목적을 추구하면서 재화 및 서비스의 생산·판매 등 영업활동을 하는 기업

목표 사회적 목적 추구 + 수단 수익창출 영업활동

■ 취약계층 : 저소득자, 고령자, 장애인, 성매매피해자, 장기실업자 등  
(예, 빵을 팔기위해 고용하는 것이 아니라 고용하기 위해 빵을 파는 기업)

| 구분     | 기업명           | 대표자 | 연락처(032)  | 사업내용                 |
|--------|---------------|-----|-----------|----------------------|
| 고용부 인증 | (주)장애인장학 사업장  | 김재필 | ☎330-5958 | 급식전처리사업 및 화장지 제조, 판매 |
|        | (주)아이맘돌봄서비스센터 | 강경미 | ☎577-5300 | 산모도우미, 베이비시터         |
|        | (주)인성드림       | 정영호 | ☎581-9369 | 의료세탁물위탁처리            |
| 인천형 예비 | (사)한국근로장애인진흥회 | 권영석 | ☎435-8857 | 복사용지 및 사무용품 생산 및 판매  |
|        | (주)유정피싱       | 전경옥 | ☎574-7452 | 뉴시대 제조 및 판매          |
|        | (주)정우나눔       | 성락식 | ☎762-8399 | 건설 및 시설물유지관리         |
|        | (주)씨케이크린앤환경   | 김봉환 | ☎562-0233 | 청소업 및 위생관리용역업        |

문의) 일자리지원과 사회적기업팀 ☎ 560-5802

### 서구 기업체 소개 \_ 서구 기업이 살아야 지역 경제가 활성화됩니다!



회사명 : (주)금호글로벌 설립일 : 1994년  
대표 : 홍진욱 주소 : 인천광역시 서구 원창동 382-62  
연락처 : ☎ 032)572-2327, 서울지사 ☎ 02)2269-9442

(주)금호글로벌은 지난 1994년 설립 이후 국내 기념품의 트렌드를 주도하는 대표 기업으로 성장해 왔습니다. 금호의 가장 큰 성장원동력은 장인정신에서 비롯된 우수한 제품들이라고 할 수 있습니다. 아주 작은 기념품 하나라도 고객의 마음속에 기억될 기쁨과 의미를 정성스럽게 담고자 노력했으며, 평생 간직할 수 있는 소중한 가치를 창조하겠다는 일념으로 최선을 다해왔습니다. 최고의 기술력은 물론 혼을 담은 섬세함을 바탕으로 탄생되는 금속제품들은 국내는 물론 이미 해외 소비자들에게 까지 큰 사랑을 받고 있습니다. 항상 품질에 대한 책임을 다하고, 고객에게 최상의 만족을 드리는 업계최고의 기업으로서 앞으로 세계 최고의 기업이 되는 그날까지 (주)금호글로벌은 끊임없이 비상해나갈 것입니다.

## 봄 향기 가득한 문화예술공연으로 당신을 초대합니다

### 서구문화회관 5월 공연소식

#### 매지컬 <전우치> 어린이날 특집!

2014.4.29(화)~5.3(토)

평일 오전10시10분, 11시20분 / 목요일 오전11시, 오후2시 / 토요일 오후 2시

##### 서구문화회관 대공연장 무대

R석 15,000원 / S석 10,000원 / 10인 이상 단체 특별할인

- 20% 할인 : 할인권 및 구성소식지, 기획공연 홍보물 소지자
- 30% 할인 : 가족할인(3인 이상 - 아빠, 엄마, 자녀)
- 40% 할인 : 국제성모병원 진료 영수증 소지자(4인)
- 50% 할인 : 서구문화회관, 법정차상위계층, 저소득층, 문화누리카드 소지자

문의 및 전화예매 : 인천서구문화회관 ☎ 032-580-1163

온라인 예매 : 인터파크티켓



#### 뮤지컬과 미술의 화려한 만남! 도사 전우치의 모험

액트러백한 뮤지컬 안무와 환상적인 일루전 미술이 조화를 이뤄 관객의 눈을 사로잡는다. 영화나 드라마로 소개되며 친숙해져 버린 전대 미문의 영웅, 도사 전우치가 무대로 튀어나와 누구나 한번쯤은 상상해 봤음직한 일들을 펼쳐보이며 모두의 공감을 얻어낸다. 다가오는 어린이날을 맞이하여 아이들의 꿈에 날개를 달아 줄 수 있는 소중한 시간이 될 것이다.

#### 가족 뮤지컬 <매직오즈> 어린이날 특집!

2014.5.5(월) 오전11시, 오후2시

##### 2013 한국문화예술회관연합회 초청 전국순회공연 우수작

서구문화회관 대공연장 / 전석 20,000원

부대행사 : 투호던지기, 요술풍선 만들기, 링 넣기 등 이벤트 및 선물증정

문의 및 전화예매 : 사랑극단 꼬마세상 ☎ 010-2898-0014

온라인 예매 : 엔티켓

#### 커피향 가득, 브런치 콘서트

2014.5.15(목) 오전10:00 브런치 타임 / 11:00 공연관람

객석이 아닌 무대 위에서 뮤지션과 함께 호흡하며 즐기는 살롱뮤직 스타일의 브런치 콘서트 매력에 흠뻑 빠져보시기 바랍니다.

##### 5월의 브런치 공연 - <김가온 재즈 트리오>

재즈를 통해 기분 좋은 에너지를 발산하는 치유의 음악가.

서울대 음대, 버클리 음대, 뉴욕대 대학원 석사 과정 수료 후 재즈의 메카 뉴욕에서 왕성한 활동 중이다. 다수의 앨범 발매와 각종 방송, 콘서트에서 큰 활약을 펼쳤고, 여배우 강성연과 결혼하며 더욱 큰 화제를 불러 모았다.



서구문화회관 대공연장 무대 위(200명 한정 예약) / 전석 10,000원

- 20% 할인 : 구성소식지 및 서구문화회관 기획공연 홍보물 소지자(4인),

국제성모병원 진료 영수증 소지자(4인)

- 40% 할인 : 서구문화회관, 법정차상위계층, 저소득층, 문화누리카드 소지자

문의 및 전화예매 : 인천서구문화회관 ☎ 032-580-1163

#### 브런치 콘서트 연간 일정 / 사전예약 가능

| 일시                | 공연명                     | 내용  |
|-------------------|-------------------------|---|
| 7. 17(목) 10:00 ~  | <피니벤드의 상상성 콘서트>         | 웃음과 재미를 선사하는 국내 최초 브라스 앙상블그룹. 마임, 퍼포먼스 모두를 아우르는 상상 이상의 공연 |
| 8. 14(목) 10:00 ~  | <비올라와 피아노의 만남>          | 세계적 비올리스트 타베아 침머만의 최초 한국인 제자 이승원이 보여주는 기품 있는 연주           |
| 9. 18(목) 10:00 ~  | <간반 위 완벽주의자, 아비람 라이케르트> | 서울대 음대 최초 정식 외국인 교수이자 뉴욕 타임즈 찬사 받은 이스라엘 출신 피아니스트의 신들린 연주  |
| 10. 16(목) 10:00 ~ | <진선 트리오>                | 국내 유일 유럽파 정통 반도네온 연주, 중후하고 매력적인 음색의 첼로와 재즈 피아노의 만남        |
| 11. 13(목) 10:00 ~ | <KCO String Quartet>    | 바이올린2, 비올라, 첼로 사중주단이 선사하는 유려한 테크닉과 완성도 높은 연주              |

#### 연극 <손숙의 '어머니'> 부모님께 드리는 최고의 효 공연시리즈2

2014.5.24(토) 오후 3시, 7시

제35회 백상예술대상 여자연기상 수상 손숙이 보여주는 우리시대의 어머니 상



연극 <어머니>는 지난 1999년 초연 때부터 주연을 맡았던 연극 배우 손숙이 "앞으로 20년간 이 작품에 출연할 것"을 약속해 화제가 되었던 작품으로 전국 문예회관 투어와 함께 전회 객석 점유율 90%의 기록을 세운 바 있는 국민 연극이다. 또한 러시아 타카가 극장에 초청됐을 당시 15분간의 기립박수와 함께

관객들의 환호를 받으며 한국의 정서가 보편성을 갖고 세계인과 만날 수 있다는 확신을 심어주기도 하였다. 1999년 러시아 공연 직전 환경부장관 직에 오르면서도 공연을 강행해 구설수에 휘말렸고, 결국 32일만에 장관직을 사퇴하는 불운을 겪기도 해 더욱 유명해진 작품이다. <어머니>는 일제 강점기와 한국전쟁, 분단의 현대사를 고스란히 관통함과 동시에 남편의 바람기, 혹독한 시집살이, 자식의 죽음까지 감내해야 했던 우리네 어머니 이야기를 가슴 절절하게 그리고 있다. 1인칭 이야기체 구전 연극의 구성으로 서구의 아리스토텔레스적 공연이 아닌, 우리의 판소리체와 같은 극의 구조를 지니기 때문에 한 여인의 이야기를 통해 한국 근대사가 파노라마처럼 흘러 지나가는 서사적인 스토리 전개를 펼친다. 언제나 한결같은 연기력으로 관객을 울리고 웃기는 손숙의 걸쭉한 경상도 사투리와 특유의 애절함으로 표현되는 절정의 연기는 보는 이들의 가슴을 따뜻하게 만들어줄 것이다.

##### 서구문화회관 대공연장

R석 25,000원 / S석 20,000원

- 20% 할인 : 부부랑, 친구랑 할인(2~3인)

- 30% 할인 : 부부동반 모임 할인(4인 이상)

- 40% 할인 : 단골할인(사랑의 효 트윈스트 또는 브런치콘서트 티켓 소지자(2인), 국제성모병원 진료 영수증 소지자(4인))

- 50% 할인 : 서구문화회관, 법정차상위계층, 저소득층, 문화누리카드 소지자

문의 및 전화예매 : 인천서구문화회관 ☎ 032-580-1135

온라인 예매 : 인터파크티켓

#### 실버스푼 카페 오픈 문화향기 가득한 공간



실버스푼은 노인 대상 전문교육을 통해 양성된 실버 바리스타를 채용하여 운영되는 카페로 사단법인 한국재능기부재단에서 복지사업 일환으로 운영하고 있습니다. 열정과 실력을 갖춘 실버 바리스타들이 뽑아내는 최고의 커피를 착한 가격에 만날 수 있는 곳. 문화와 커피향 가득한 공간에서 여유를 느껴보시기 바랍니다.

운영시간 : 평일 및 토요일 오전 10:00 ~ 오후8:00

일요일 정기휴무(단, 공연장 운영에 따라 탄력 운영)

문의 : ☎ 032-517-4229 위치 : 서구문화회관 내

문의) 서구문화회관 ☎ 580-1155

### 검단복지회관 5월 공연소식

#### 가족 뮤지컬

#### 뮤지컬 <피노키오>

장 소 : 검단복지회관 대강당

일 시 : 5월 23일(금) ①10:20 ②11:20,

5월 24일(토) 11:00

입 장 료 : 일반 15,000원, 할인 10,000원 / 7,000원, 단체 5,000원

※ 할인권 소지자 : 10,000원

검단복지회관 및 검단도서관 회원카드 소지자 : 7,000원



2014년 5월중 청소년 행사 안내

서구청청소년수련관 ☎577-7979, 579-7977 서구청청소년지원센터 ☎584-1388, 584-1388  
 가정청소년문화의집 ☎580-1190~3 연희청소년문화의집 ☎561-5566~7  
 검단청소년문화의집 ☎569-2335

| 행사명   | 접수처 및 기간  | 내용  |                                     |                         |           |           |                  |       |             |                     |             |                         |       |                   |                   |                                     |                   |       |    |     |     |     |
|---|---|---|-------------------------------------|-------------------------|-----------|-----------|------------------|-------|-------------|---------------------|-------------|-------------------------|-------|-------------------|-------------------|-------------------------------------|-------------------|-------|----|-----|-----|-----|
| 청소년 진로탐색프로그램 '성장통' 참가자 모집                   | •접수기간: 2014. 4. 21(월)~ 5. 9(금)<br>•대상: 관내 초등5학년~ 중학생 / 20명<br>•접수방법: 방문, 이메일 (youth5777979@naver.com)<br>•접수처: 서구청청소년수련관 2층 운영사무실<br>•문의: 032)577-7979(홍칭익)   | •운영일시: 2014. 5월 ~ 8월(토)14:00~16:00<br>•장소: 청소년수련관 및 각 체험장<br>•주요내용: 진로직상검사 및 미래설계활동, 적성유형별 직업체험 등   |                                     |                         |           |           |                  |       |             |                     |             |                         |       |                   |                   |                                     |                   |       |    |     |     |     |
| 제8회 서구 청소년 농구&피구대회 참가자 모집                   | •접수기간: 2014. 4. 7(월)~2014. 5. 16(금)<br>•대상: 중·고등학생<br>•접수처: 서구청청소년수련관<br>•제출서류: 참가신청서 1부(홈페이지 참조)<br>•접수방법: 방문, 이메일 (youth5777979@naver.com)<br>•문의: 032-577-7979(최재원)                              | •운영일시: 2014. 5. 31(토) 11:00~17:00<br>•장소: 수련관 농구장 및 풋살경기장<br>•선수구성<br>- 농구: 중·고등 각 16팀 (선수3명/후보 최대 2명 구성)<br>- 피구: 중·고등 각 8팀 (선수8명/후보 최대 2명 구성)<br>•내용: 농구 피구대회 예선, 결선, 시상식 등<br>•시상내역: 우승, 준우승, 공동3위 / 총 16팀   |                                     |                         |           |           |                  |       |             |                     |             |                         |       |                   |                   |                                     |                   |       |    |     |     |     |
| The 즐거운 토요일 [5월] 감성충전 갯벌체험                  | •접수기간: 2014. 4. 7(월) ~ 4. 30(수)(선착순)<br>•대상: 초등 1~6학년(30명)<br>•참가비: 10,000원<br>•접수방법: 방문, 이메일 (youth5777979@naver.com)<br>•접수처: 서구청청소년수련관 2층 운영사무실<br>•문의: 032)577-7979(채차경)                        | •운영일시: 2014. 5. 3(토) 09:00~ 14:00<br>•활동장소: 소래습지 생태공원 (인천 남동구)<br>•활동내용: 전시관 관람, 갯벌체험, 잡자리 만들기 우드공예 등   |                                     |                         |           |           |                  |       |             |                     |             |                         |       |                   |                   |                                     |                   |       |    |     |     |     |
| The 즐거운 토요일 [6월] "맛있는 웰빙 치즈체험" 참가자 모집       | •접수기간: 2014. 5. 7(수)~ 5. 30(금)(선착순)<br>•대상: 초등 1~6학년(30명)<br>•참가비: 20,000원<br>•접수방법: 방문, 이메일 (youth5777979@naver.com)<br>•접수처: 서구청청소년수련관 2층 운영사무실<br>•문의: 032)577-7979(채차경)                         | •운영일시: 2014. 6. 7(토) 9:00~15:00<br>•장소: 좋은이웃치즈체험학교 (경기 안양)<br>•주요내용: 피자만들기, 치즈만들기체험, 아이스크림 만들기 체험 등   |                                     |                         |           |           |                  |       |             |                     |             |                         |       |                   |                   |                                     |                   |       |    |     |     |     |
| 서구청청소년수련관 토요일 무료영화상영                        | •대상: 청소년 및 지역주민<br>•참가비: 무료<br>•접수방법: 당일 현장접수<br>•접수처: 서구청청소년수련관<br>•문의: 032-577-7979(김미림)<br>•홈페이지: www.issi.or.kr/youth   | •상영일시: 매주 토요일 12시 / 14시<br>•상영장소: 수련관 2층 영화감상실<br>•상영영화<br>- 5.03: 몬스터 대학교<br>- 5.10: 주먹왕 랄프<br>- 5.17: 화려한 휴가<br>- 5.24: 호빗, 뜻밖의 여정<br>- 5.31: 웬 바디스   |                                     |                         |           |           |                  |       |             |                     |             |                         |       |                   |                   |                                     |                   |       |    |     |     |     |
| YOUTH 희망+ 대안위탁강실시                           | •접수기간: 2014. 3. 17~선착순접수<br>•대상: 서구관내 중·고<br>•접수방법: 전화, Fax, 이메일 F.584-1389 / 1388@seogu1388.or.kr www.seogu1388.or.kr<br>•접수처: 서구청청소년수련관 3층 상담복지센터<br>•문의: 032)584-1388(김인영)                       | •운영일시: 2014. 연중<br>•장소: 해당 학교 강당 및 학급<br>•운영내용: 자살, 학교폭력, 인터넷 및 스마트폰 중독, 약물중독, 언어개선, 청소년인권 예방교육   |                                     |                         |           |           |                  |       |             |                     |             |                         |       |                   |                   |                                     |                   |       |    |     |     |     |
| 교과레이스 수리수리체험학습 참가자 모집                       | •모집기간: 2014.5.8(목)~5.30(금)<br>•대상: 초등 2~6학년 40명<br>•접수처: 가정청소년문화의집(서구문화회관 별관)<br>•접수방법: 선착순 방문접수  | •운영일시: 2014. 6. 7(토)<br>•장소: 수학체험관(경기도 군포시)<br>•내용: 수학체험관 관람, 보고, 만지고, 느끼는 다양한 수학체험활동<br>•참가비: 25,000원  |                                     |                         |           |           |                  |       |             |                     |             |                         |       |                   |                   |                                     |                   |       |    |     |     |     |
| 글로벌 인턴 하이 서구!                               | •모집기간: 체험당일 현장접수<br>•대상: 지역주민 및 청소년<br>•접수처: 각 활동장소<br>•접수방법: 선착순 방문접수  | •운영일시: 2014. 5. 10(토), 24(토)<br>•장소: 정서진 및 시천교<br>•내용: 아시안게임 체험 테마부스<br>•참가비: 무료  |                                     |                         |           |           |                  |       |             |                     |             |                         |       |                   |                   |                                     |                   |       |    |     |     |     |
| 찾아가는 문화나눔서비스                                | •모집기간: 체험당일 현장접수<br>•대상: 지역주민 및 청소년<br>•접수처: 각 활동장소<br>•접수방법: 선착순 방문접수  | •운영일시: 2014. 5. 10(토), 24(토)<br>•장소: 정서진 및 시천교<br>•내용: 가족오리엔티어링대회 및 청소년진로박람회 체험부스<br>•참가비: 무료   |                                     |                         |           |           |                  |       |             |                     |             |                         |       |                   |                   |                                     |                   |       |    |     |     |     |
| 아이리브 우드 'I LOVE WOOD' & 러브아이 "LOVE EYE" 캠페인 | •모집기간: 체험당일 현장접수<br>•대상: 지역주민 및 청소년<br>•접수처: 각 활동장소<br>•접수방법: 선착순 방문접수  | •운영일시: 2014. 5. 10(토), 24(토)<br>•장소: 정서진 및 시천교<br>•내용: I LOVE WOOD 체험부스 및 LOVE EYE 캠페인<br>•참가비: 무료  |                                     |                         |           |           |                  |       |             |                     |             |                         |       |                   |                   |                                     |                   |       |    |     |     |     |
| 우리들만의 브랜드데이 -유스데이-                          | •모집기간: 체험당일 현장접수<br>•대상: 이용청소년 50명<br>•접수처: 가정청소년문화의집(서구문화회관 별관)<br>•접수방법: 선착순 방문접수   | •운영일시: 2014. 5. 31(토)<br>•장소: 가정청소년문화의집<br>•내용: 청소년의 달 기념 - 내가 꿈꾸는 청소년 세상 희망 카드 만들기<br>•참가비: 무료   |                                     |                         |           |           |                  |       |             |                     |             |                         |       |                   |                   |                                     |                   |       |    |     |     |     |
| 제6회 서구청청소년 진로박람회 자원봉사자 모집                   | •모집기간: 14. 4. 2(수)~14. 5. 2(금)<br>•대상: 관내 중2~성인 00명<br>•접수처: 검단청소년문화의집 ☎ 032-569-2335 fax) 032-569-2338<br>•접수방법: 전화, 방문, 팩스, 이메일접수 (lssugi@korea.com)<br>•홈페이지: www.gdyouth.or.kr (※자세한사항은 홈페이지확인) | •운영일시: 2014. 5. 17(토)/24(토) 10:00~<br>•장소: 문화의집 및 시천가림터행사장<br><table border="1" style="width: 100%; border-collapse: collapse;"> <tr> <td>모집 분야</td> <td>청소년 진로동아리</td> <td>청소년 관영동아리</td> <td>대학생 보조지도자</td> <td>중·고 및 성인 일반자원봉사자</td> </tr> <tr> <td>활동 내용</td> <td>- 진로체험 부스운영</td> <td>- 오프닝 공연 - 자유 공연 참여</td> <td>- 진로체험 부스운영</td> <td>- 체험보조지도, 물품유관 및 정리정돈 등</td> </tr> <tr> <td>활동 혜택</td> <td>자원봉사 확인서 (10시간/명)</td> <td>자원봉사 확인서 (10시간/명)</td> <td>활동비 지급 (1일 30,000원) 자원봉사확인서 (6시간/명)</td> <td>자원봉사 확인서 (20시간/명)</td> </tr> <tr> <td>모집 인원</td> <td>5명</td> <td>10명</td> <td>20명</td> <td>00명</td> </tr> </table> | 모집 분야                               | 청소년 진로동아리               | 청소년 관영동아리 | 대학생 보조지도자 | 중·고 및 성인 일반자원봉사자 | 활동 내용 | - 진로체험 부스운영 | - 오프닝 공연 - 자유 공연 참여 | - 진로체험 부스운영 | - 체험보조지도, 물품유관 및 정리정돈 등 | 활동 혜택 | 자원봉사 확인서 (10시간/명) | 자원봉사 확인서 (10시간/명) | 활동비 지급 (1일 30,000원) 자원봉사확인서 (6시간/명) | 자원봉사 확인서 (20시간/명) | 모집 인원 | 5명 | 10명 | 20명 | 00명 |
| 모집 분야                                       | 청소년 진로동아리   | 청소년 관영동아리   | 대학생 보조지도자                           | 중·고 및 성인 일반자원봉사자        |           |           |                  |       |             |                     |             |                         |       |                   |                   |                                     |                   |       |    |     |     |     |
| 활동 내용                                       | - 진로체험 부스운영   | - 오프닝 공연 - 자유 공연 참여   | - 진로체험 부스운영                         | - 체험보조지도, 물품유관 및 정리정돈 등 |           |           |                  |       |             |                     |             |                         |       |                   |                   |                                     |                   |       |    |     |     |     |
| 활동 혜택                                       | 자원봉사 확인서 (10시간/명)   | 자원봉사 확인서 (10시간/명)   | 활동비 지급 (1일 30,000원) 자원봉사확인서 (6시간/명) | 자원봉사 확인서 (20시간/명)       |           |           |                  |       |             |                     |             |                         |       |                   |                   |                                     |                   |       |    |     |     |     |
| 모집 인원                                       | 5명  | 10명   | 20명                                 | 00명                     |           |           |                  |       |             |                     |             |                         |       |                   |                   |                                     |                   |       |    |     |     |     |

| 행사명   | 접수처 및 기간  | 내용   |
|---|---|--|
| 제6회 서구청청소년 진로박람회 참가자 모집                     | •모집기간: 5. 24(토) 12:00~<br>•대상: 초·중·고 청소년 및 지역주민<br>•접수처: 경인아라뱃길 시천가림터 행사장 본부석 (※검안역 시천교 아래)<br>•문의: 032-569-2335 신일숙<br>•접수방법: 당일 현장 접수<br>•홈페이지: www.gdyouth.or.kr | •행사일시: 2014. 5. 24(토) 14:00~17:00<br>•행사장소: 경인아라뱃길 시천가림터 행사장<br>•행사내용: 진로정보탐색, 직업진로체험, 글로벌문화체험, 가족문화체험, 창의적체험활동, 명사와의 만남, 동아리 자유공연 등(총 60여개 체험)<br>•특전: 봉사확인서 4시간 부여<br>•참가비: 무료 |
| 교과연계일일 체험(2차)참가자 모집                         | •모집기간: 2014. 4. 1(화) ~ 5. 16(금)<br>•대상: 관내 초등3학년~6학년<br>•참가비: 30,000원(1인)<br>•접수방법: 방문 접수<br>•접수처: 검단청소년문화의집<br>•홈페이지: www.gdyouth.or.kr                            | •활동일시: 2014. 5. 31(토) 09:00~18:00<br>•활동장소: 문화의집 및 국립중앙박물관<br>•활동내용: 이문교육 및 칠보공예체험, 베트남문명전관람 등   |
| 청소년수련활동 인증 제1709호 생명존중 구호활동 "반창고" 참가자 모집    | •모집기간: 14. 4. 14(월)~5. 9(금)<br>•대상: 관내 중·고등학생 15명<br>•접수처: 연희청소년문화의집<br>•접수방법: 선착순 방문접수<br>•홈페이지: www.issi.or.kr/yhyouth  | •운영일시: 14. 5~11/ 11회<br>•장소: 문화의집 및 유기견보호센터<br>•내용: 유기견보호활동 (이유, 청소, 캠페인 등)<br>•참가비: 10,000원   |
| 청소년수련활동 인증 제1595호 그린희망 봉사단 "자두(自Do)" 참가자 모집 | •모집기간: 14. 4. 14(월)~5. 9(금)<br>•대상: 관내 중·고등학생 15명<br>•접수처: 연희청소년문화의집<br>•접수방법: 선착순 방문, Fax접수  | •운영일시: 2014. 5. 17(토) ~ 11. 22(토)<br>•장소: 연희청소년문화의집<br>•내용: 원도우메이킹 교육 및 전문 봉사 활동<br>•참가비: 10,000원  |
| 제4회 위대한 세계문화유산 "제주이야기" 모집                   | •모집기간: 14. 4. 28(월)~5. 16(금)<br>•대상: 관내 초4~6학년 학생<br>•접수처: 연희청소년문화의집<br>•접수방법: 선착순 방문접수&전화, 팩스 접수   | •운영일시: 2014. 6. 12(목)~14(토)<br>•장소: 제주도 일대<br>•내용: 유리성박물관, 승마체험, 피서픽랜드, 천지연폭포, 아쿠아플라넷 등<br>•참가비: 200,000원  |
| 제3회 행복플러스 "가족오리엔티어링" 모집                     | •모집기간: 14. 4. 14(월)~ 30(금)<br>•대상: 관내 초등생 자녀를 둔 가족 100팀<br>•접수처: 연희청소년문화의집<br>•접수방법: 선착순 방문접수&전화, 팩스 접수   | •운영일시: 2014. 5. 10(토) 10:00~16:00<br>•장소: 아라뱃 섬 정서진 야외광장<br>•내용: 개회식, 오리엔티어링대회, 체험부스, 시상식 등<br>•참가비: 가족당 10,000원   |
| 2014. 청소년동아리 모집                             | •모집기간: 2014. 연중<br>•대상: 중·고생으로 구성된 청소년 동아리<br>•접수처: 연희청소년문화의집<br>•접수방법: 참가신청서 작성 및 제출<br>•홈페이지: www.issi.or.kr/yhyouth  | •운영일시: 2014. 연중<br>•장소: 연희청소년문화의집<br>•모집분야: 댄스, 타로, 마술, 걸스킵, 팝핀, 비보이 등<br>•활동특징: 연습실 제공, 분야별전문교육, 우수동아리 보조금 지원, 대회 및 공연 정보제공, 자원봉사확인서 발급 등                                       |

1318 우리들 이야기

달라진 입시제도, 어디까지 알고있니?

새로운 입시제도가 다시 발표됨에 따라 현 고3 학생들의 부담 및 전체 학생들의 부담이 커지고 있습니다. 매년 달라지고 있는 입시제도, 다들 어디까지 알고 계시나요?

1) 주일 늦춰진 2015학년도 수능시험

교육부와 한국대학교육협의회가 발표한 내용에 따르면, 2015학년도 수능시험은 11월 13일 시행되어 작년 수능시험보다 약 1주일 가량 늦춰질 것으로 보이며, 수능시험 성적 통지일은 12월 3일로 정해졌습니다.

2) 수준별 수능 폐지

작년에 처음으로 실시되는 수준별 수능은 시행 첫 해를 끝으로 사라지게 되었는데, 영어영역의 출제범위가 기존 A형 출제과목인 영어 I 과 B형의 출제과목인 영어 II로 정해졌으며, 영어 I 과 영어 II는 종전 영어A(영어·영어 I)와 B(영어 II·영어독해와 작문·심화영어회화)형을 통합한 과목으로 영어 I, B형에서 영어 II 등이 출제범위로 지정된답니다.

3) 최저학력기준 활용한 우선선발 금지

수시모집에서 최저학력기준을 활용한 우선선발을 금지한 것인데요. 2015학년도 입시부터는 각 대학이 수시모집의 최저학력기준으로 수능시험 성적의 백분위 대신 등급만을 활용하도록 했습니다.

4) 대학별 논술고사는 가급적 시행하지 않도록 권장

논술고사 전형은 그동안 학교에서 준비하기 어려운 여건 속에서 사교육을 유발한다는 의견이 많아 각 대학별 논술고사를 되도록이면 시행하지 않도록 권장할 방침인데요. 단, 여전히 논술전형을 시행하는 대학은 고교 교육과정 수준에서 출제하는 것은 물론, 문제와 해설, 채점기준 등을 명확하게 공개해야 합니다.

새롭게 달라진 입시제도에 맞게 열심히 공부하면서 모두들 원하는 대학에 진학하여 꿈을 이루시기 바랍니다.

서구청청소년수련관 최선우 기자(서인천고등학교 2학년)