

나와 가족을 위해  
**투표로 응원하세요**

**6월 4일 전국동시지방선거**

**투표시간 오전 6시~오후 6시**

6월 4일 투표할 수 없다면  
**5월 30일~31일 사전투표하세요!**

- 방법** 별도 신고없이 신분증을 가지고 전국 어디서나
- 장소** 읍면사무소나 동주민센터 등에 설치된 사전투표소  
(서구 : 서구청 대회의실(연희동), 각 동주민센터(연희동 제외))
- 시간** 오전 6시 ~ 오후 6시 **↳ 관련기사 15면**

"나는 투표하는 유권자다"

**지방선거 종류**

교육감선거 / 시·도지사선거 / 구·시·군의 장선거  
시·도 및 구·시·군의원선거(지역구·비례대표)

**투표시간 청구권 보장**

고용주가 근로자의 투표시간을 보장하지 않으면  
1천만원 이하 과태료



공명선거 홍보대사  
MBC 아나운서 김소영



인천광역시선거관리위원회  
INCHEON METROPOLITAN ELECTION COMMISSION

• 유권자의 소중한 권리 공정하게 관리하겠습니다



**세월호 사고 희생자의 명복을 빕니다.**



**기획** 푸른보석 청라 · 2  
젊은 시장(市場)이 뜬다 · 4  
**서구는지금** 서울도시철도 7호선 서구 석남동까지 연장 건설 · 6  
**정책돋보기** 음식점 원산지 표시 · 7

**역사이야기** 경서동 난지도(蘭之島)의 소나무 숲을 찾아서 · 11  
**쉽터** 건강생활정보 - 우리아이 수족구병? · 12  
**행정계시판** 제6회 전국동시지방선거 사전투표소 안내 · 15  
**문화예술행사** 공연안내 · 20

# 푸른색의 청라



## 청라, 도시의 활기를 띠다.

인천 서구에 청라국제도시가 형성되고 아파트 단지가 들어서면서 주민들이 입주한 지도 4년째다. 2년전까지만 해도 아파트 한동에 듬성듬성 불이 켜져 있을 정도로 사람이 없었지만 1~2년 사이 청라엔 많은 주민이 입주해 도시의 활기를 띠고 있다.

올봄 청라의 인구수는 7만명이 넘어서 송도신도시 인구수와도 앞서거나 뒤서거나 하고 있다. 이렇듯 청라에 인구가 몰리는 데는 다 이유가 있게 마련인데 청라는 그동안 인천시, 한국토지주택공사, 서구청에서 관심을 가지고 추진하여 주거환경이 좋아졌고, 특히 사통팔달 이동의 수월성, 서울과의 접근성 향상이 주요원인이라 하겠다.



### 사통팔달 교통의 요충, 청라

청라국제도시 북쪽에 인천국제공항고속도로, 동쪽에 경인고속도로가 있으며, 서쪽으로 수도권 제2외곽순환고속도로가 공사중(2017년 준공 예정)에 있다. 현재 경인고속도로는 서인천 나들목에서 청라방면 직선화 공사가 거의 마지막 단계에 와있으며(금년 6월이면 개통예정), 향후 청라와 영종 간 제3연륙교(청라대교)가 완공되면 영종-청라-서울을 잇는 주요 교통축으로 자리하게 될 것이다. 또한 청라와 서울 강서 간 BRT(간선급행버스)가 2013년 7월 개통으로 15~20분 간격으로 운행하며 서울과의 접근성이 많이 개선되었다.



곧 인천국제공항철도 청라국제도시역 개통과 검암역에 KTX가 정차 운행되면 서울역까지 30분 돌파는 물론 전국 생활권이 될 것이다. 또한, 서울지하철 9호선과 환승으로 신논현역까지 1시간 돌파가 가능하게 되었다.

공항철도 청라국제도시역-루원시티역-석남역을 순환하는 GRT 바이모달트램도 운영될 예정이다. 이뿐만 아니라 청라IC 개통으로 서울 강서권까지 20분이면 가능하게 되었으며, 북인천 나들목을 통해 인천국제공항고속도로를 타고 영종대교를 건너면 30분 만에 인천국제공항이고, 정서진로를 타고 20~30분이면 김포공항이다. 게다가 가까이 경인아라뱃길이 있어 페리를 이용하면 김포터미널까지 이용이 가능하다.

### 국제도시 청라, 곳곳이 들썩들썩

국제도시로서의 면모를 갖추기 위해 청라의 곳곳이 들썩들썩하다.

국제업무타운, 국제금융허브, 첨단산업단지, 테마파크형 로봇랜드, 국제과학복합 연구단지, 첨단화훼단지, 국내 최대 규모의 호수공원, 시티타워, 첨단레저시설, 복합쇼핑몰 유치 등 국제도시로서 면모를

갖춰가고 있다.

청라국제도시 7블록에 조성하는 국책사업인, 로봇랜드는 특히 관심을 끈다. 로봇랜드는 지난 2013년 6월 기공식을 시작으로 로봇 연구소와 로봇을 주제로 한 테마파크, 워터파크호텔 등이 들어선다는데, 국민소득 4만 불 시대를 이끌고 갈 신성장 동력 사업으로서 선도적 역할이 기대된다.



청라가 로봇문화의 부흥지로 우뚝 설 것이다. 순환산책로 4km, 두 개의 섬, 교량 8개, 선착장 4개, 대형음악분수, 공연데크, 습지원, 물속광장, 바다분수, 운동시설 등을 갖춘 중앙호수공원도 또 다른 볼거리, 즐길 거리의 명소가 될 것이다. 기다란 호수공원 가운데에는 시티타워가 자리하게 된다.

한창 공사가 진행중인 중앙호수공원은 올 6월이 준공예정이다.

또한 지난 4월 28일 인천시에서는 차병원 그룹과 '청라 의료복합타운' 조성을 위한 사업 협약을 체결했다. '청라 의료복합타운' 조성사업은 차병원그룹의 계열사인 (주)차헬스케어의 주도하에 청라국제도시 투자유치용지 2블럭 내 약 260,000㎡의 부지에 2018년까지 단계별로 약 1조 5천억 원을 투자, 각 진료 과목별 전문병원을 집적시키고 교육 및 연구시설, 문화, 체험 및 다양한 의료지원시설에 이르는 국내 최초의 최첨단 의료복합단지를 조성하는 사업이다.



차병원그룹은 지리적으로 인천국제공항, 인천항 등이 인접해 있으면서 서울 등 수도권과 접근성이 뛰어난 인천경제자유구역 청라국제도시의 경쟁력을 기반으로, 지금까지 쌓아온 병원, 바이오, 교육, 연구 분야의 노하우를 총 결합하여 '청라 의료복합타운' 조성사업이 성공할 수 있도록 적극적인 투자와 지원을 약속했다.

### 첨단 문화도시, 청라

청라는 교육, 문화, 보육 분야 등에도 역시 놀라운 발전을 이루고 있다.

인천이 2015년 세계 책의 수도로 선정된 만큼 청라 주민들에게 정보 및 지식의 제공을 위해 서구에서는 공공도서관 2곳



(제1,2도서관, 2014. 10. 준공예정) 건립을 추진하고 있으며, 청라2동 주민센터 내 북카페를 열어 주민들이 쉽고 편리하게 책을 가까이 할수 있는 공간을 조성했다. 또한 아이들이 안심하고 다닐 수 있는 구립 어린이집 3개소(청라국제, 청라푸른, 청라보석나눔이 보듬이어린이집)가 개원했다. 지난 3월에는 청라중앙호수공원내 문화, 예술, 체육 복합시설인 청라복합문화센터 공사가 시작됐다. 1단계 공사는 포스코에너지(주)에서 지하1층/지상2층으로 수영장 및 헬스장, 에어로빅실, 매점을 포함한 체육시설로 건립되며, 2단계 사업은 인천시와 서구에서 매칭사업으로 예산을 확보하여 지하1층/지상2층의 공연장과 전시실, 문화강좌실, 카페테리아를 포함한 문화시설 건립을 추진한다.

청라복합문화센터는 2016년 3월경 준공예정이다. 또한 청라 인근엔 2014인천아시아경기대회 주경기장이 자리하고 있다. 청라는 향후 약 10만 명의 주민 입주가 예측되며, 인구유입에 따른 주민들의 교육, 문화, 예술, 체육활동 등에 대한 수요가 지속적으로 증가하고 있어, 공공도서관, 어린이집 및 청라복합문화센터 건립 등으로 주민들의 삶의 질을 향상시키는데 크게 기여할 것으로 기대된다.

가까운 미래에 호수를 낀 공원을 산책하며, 가까운 도서관을 찾아 책을 보고, 문화와 예술공연을 멀리 찾아가지 않아도 가까이에서 즐길 수 있는 곳, 첨단 의료, 과학복합시설이 함께 공존하는 곳, 그곳이 바로 청라다.



# 젊은 시장 (市場)이 뜬다

- 서구 중앙시장 -

## 빈대떡 신사

시장입구는 역시 얼굴마담 차지다. 말갈게 씻은 얼굴로 제각각 향을 뿜내는 딸기, 참외, 수박 등의 과일 말이다. 시각과 후각을 자극하며 행인을 유혹하는 과일들이 상쾌함을 더해준다. 좌우에 골고루 눈길을 주며 곧게 뻗은 시장을 훑어나간다. 싱싱한 청과물과 생선가게, 정육점 등 일차상품과 의류, 생활용품 따위가 골고루 분포해 있다. 1980년대 후반 주거지역에 자연발생적으로 형성된 중앙시장은 신현동에 자리해 신현시장으로도 불린다. 정오 즈음이라 아직 장보기엔 이른 시각인데 손님이 생각보다 많다. 어디선가 김치 버무리는 냄새가 흘러 절로 걸음이 빨라졌다. 냄새의 근원지는 반찬가게였다. 젊은 아가씨가 금방 버무리며 때깔 좋고 먹음직스러운 김치를 용기에 담고 있었다. 그리고 보니 상인들의 나이가 타 시장에 비해 젊어 보였다.

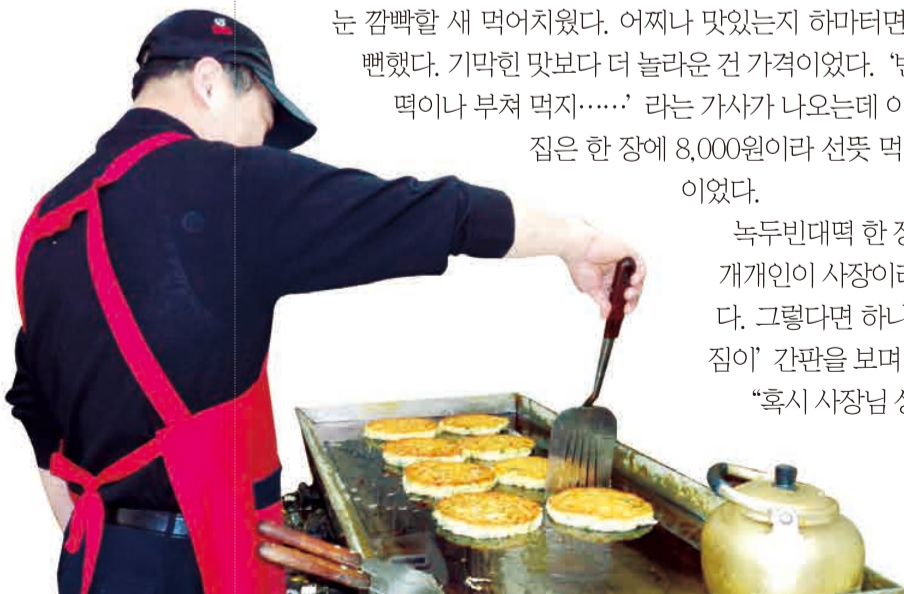
좀 더 걷자 이번엔 대형 번철에서 두툽한 녹두빈대떡이 지글지글 몸을 굽고 있었다. 난데없는 허기의 침입에 덮어놓고 들어가 빈대떡 한 장을 시켜 눈 깜빡할 새 먹어치웠다. 어찌나 맛있는지 하마터면 햇바다까지 끌려 삼킬 뻔했다. 기막힌 맛보다 더 놀라운 건 가격이었다. '빈대떡 신사'란 노래에 '돈 없으면 집에 가서 빈대떡이나 부쳐 먹지……'라는 가사가 나오는데 이젠 그것도 옛말이다. 내가 가끔 이용하는 빈대떡 집은 한 장에 8,000원이라 선뜻 먹기가 망설여지곤 했는데 여기서는 단돈 3,000원이었다.

녹두빈대떡 한 장이 중앙시장을 단적으로 설명했다. 여기는 상인 개개인이 사장이라 대형마트나 백화점처럼 미끼상품이 있을 수 없다. 그렇다면 하나가 전부고 전부가 하나 아니겠는가? '유명한 지킴이' 간판을 보며 사장님께 물었다.

“혹시 사장님 성함을 탄 간판인가요?”

“아닙니다. 제 아들 이름이지요.”

아들의 이름을 걸고 장사하는 사람. 어느 부모가 자식 이름에 먹칠을 할 것인가? 좋은 재료로 맛을 내고 양심적으로



팔아 자식 이름에 덕을 입히는 주인장의 모습을 보며 속으로 말했다. 당신이야말로 진정 빈대떡 신사입니다.

다른 약속이 없었다면 몇 장 사가지고 가서 식구들에게 먹일 텐데…… 아쉬운 마음으로 돌아섰다. 비단 빈대떡뿐일까? 떡집은 각종 떡을 소포장해 한 판에 2,000원 세 판에 5,000원에 팔았다. 이따금 전철역사 노점상에서 이 가격에 파는 떡을 보며 혹시 불량식품 아닐까 의문을 품었는데 중앙시장에선 떡집에서도 그 가격에 팔았다. 어쨌든 핵가족에서 일인가구까지 외로운 사람들이 구매에서 소외되지 않도록 배려하는 마음이 따뜻하게 전해져 기분 좋은 시장이었다.

### 젊은 시장(市場)

#### 문화관광형 전통시장으로 선정

대중 돌아봤으니 이제 상인회장을 만나볼 차례. 물어 물어 아동복집을 하는 상인회장을 찾아갔다. 이재길 상인회장은 활달한 스포츠머리의 쾌남이었다. 그의 안내로 시장 건물 2층 사무실에 갔다. 생각보다 넓은 사무실엔 대여섯 명의 남녀 직원들이 분주히 움직이고 있었다. 중앙시장의 특성을 묻자 이재길 회장은 한치의 망설임도 없이 말했다.

“우리 중앙시장 상인은 우선 나이가 젊습니다. 고령화된 전통시장에서 우리 시장이 가진 성장 동력이지요. 우리 시장은 역사가 짧은 만큼 상인들 나이가 젊은데다 고학력 2세대들이 대거 경영에 뛰어드는 추세입니다. 상인들 나이가 젊으니 변화를 두려워하지 않고 자기 혁신과 활발한 마케팅으로 새로운 전통시장의 역사를 쓰는 중입니다.”

아시아의 축제, 2014 인천아시안게임(9/19~10/4)을 앞두고 경기장과 지역관광 인프라를 연계하여 전국 일등 시장이 되겠다는 각오도 보여줬다. 중앙시장 인근에 아시안게임 주경기장, 청라자유구역 로봇랜드와 아라뱃길의 정서진, 세어도 어촌체험마을, 녹청자 도요지 등이 포진해 있으니 문화관광형 시장으로서의 조건은 완벽하다. 아시안게임과 함께 들이닥칠 외국인 관광객에게 어떻게 어필하고 좋은 인상을 남길 것인가가 과제일 뿐이다.

사무실 벽에 걸린 사진에 눈이 갔다. 2009년 우수 시장박람회 국무총리상, 2011년 같은 박람회에서 대통령 표창을 받은 사진이었다. 중앙시장 젊은 상인들



이 전통시장 활성화를 위해 끊임없이 노력한 반증이었다.

“단순히 물건만 사고파는 장터가 아니라 날마다 축제 분위기의 문화관광형 명품 시장이 되는 게 우리 시장 상인들의 목표입니다.”

그래서일까? 중앙시장은 고객 서비스에도 열심이다. 매주 금요일 오후 2시부터 5시까지 3시간 동안 특판 세일이 있다. 이를테면 7일장의 부활인 셈이다. 이때는 시장이 장사진을 이룬다고 한다.

고객을 위한 북카페와 수유실을 갖추었으며, 무료 노래교실과 도예교실도 인기 만점이다. 게다가 전통시장의 아킬레스건인 배달문제도 거뜰히 해결했다. 고객이 구입한 상품을 일정한 시간과 장소에 배달 요청하면 공동으로 인력과 장비를 갖춘 상인회에서 직접 배달하는 제도이다. 이로써 주차장 없는 어려움이 일부 해결되었다. 사무실에 들어설 때 다소 부산한 분위기도 배송 때문이었다.

머지않아 대형마트마저 온라인쇼핑에 먹혀버리면 오프라인 전통시장은 사람들이 만나 먹고 즐기고 교감하는 커뮤니티 중심지로 거듭날 것이다. 나날이 젊은 피가 수혈되는 중앙시장이다. 젊은 시장, 젊은 상인들이 의기투합하여 체질개선을 고민하고 상인대학에서 공부하며 힘과 지혜를 모으니 명품 전통시장의 역사를 새로 쓰는 날도 머지않았으리라.



### 콜롬비아와 하얼빈

외통수 시장 길을 끝까지 걸어 나오자 인천지하철 2호선 공사 현장 건너편에 낮익은 공원이 보였다. 아무래도 콜롬비아공원 같은데 길이 낯설어 자신이 없다. 확인하기 위해 옆에 보이는 ‘홍인반점’에 들어가 물으니 콜롬비아공원이 맞다고 했다. 그런데 냄새가 수상하다. 북경 야시장에서 맡았던 냄새다. 아니나 다를까. 여주인이 한족(漢族)으로 하얼빈 출신이란다. 7년 전 한국인 남편과 결혼한 그녀는 심심풀이 삼아 식당 겸 여행대행사를 열었다고 한다. 한국식 중국집이 아니라 오리지널 중국집이다. 한국인 손님 없을까 봐 염려하자 몇 가지 음식은 한국인도 즐긴다며 두 가지 요리를 시키면 하나의 요리가 서비스로 추가된다고 했다.

전통시장 끝에서 뜻하지 않게 만난 타국들이 예사롭지 않다. 한국전쟁에 참전했다 전사한 611명 콜롬비아 병사의 넋을 추모하는 기념비가 서 있는 콜롬비아공원과 안중근 의사가 이토 히로부미를 사살한 하얼빈 출신의 여자가 운영하는 중국집, 이게 과연 우연일까? 혹시 글로벌 문화관광형 시장으로 우뚝 서려는 중앙시장을 확장시키기 위해 준비된 장치는 아닐까? 인천지하철 2호선이 달리면 중앙시장역 앞에 야시장을 열겠다던 상인회장의 말이 귓전에 맴돌면서 돌아서는 마음이 설렸다.

글/김진초 본지 편집위원



# 서울도시철도 7호선 서구 석남동까지 연장 건설

“나는 2018년부터 7호선 타고  
강남으로 출퇴근 한다!”

## 서울도시철도 7호선 석남동까지 연장 건설

인천시는 지난 4월 25일 국토교통부로부터 ‘서울도시철도 7호선 석남연장 건설사업’에 대한 사업계획 승인을 받았다고 밝혔다.

이번 사업계획 승인으로 현재 부평구청역까지 운행하는 서울도시철도 7호선이 서구 석남동(인천도시철도 2호선)까지 4.165km가 연장되며, 사업비 4,603억원(국비 2,762억원)을 투자해 2개 정거장을 건설할 계획이다. 시는 시공사를 선정해 7월경 공사를 착공하고, 2018년 개통할 계획이다.

서울도시철도 7호선은 2012년 10월부터 인천도시철도 1호선 부평구청역까지 연장되어 경기도 의정부시 잠암역부터 인천 부평구청역까지 51개 역사, 총연장 57.1km를 운행하고 있다.

## 석남동~강남구청 간 소요시간 100분에서 70분으로

서울도시철도 7호선은 운행속도 80km/h, 운행시격은 침두시(RH) 6분 간격으로 운행될 계획이며, 수송인력은 시간당 최대 12,560명으로 일일 14만 여명 수송이 가능할 것으로 예상된다. 따라서, 출퇴근시 정시성 확보는 물론 석남동~강남구청까지 1시간 40분 소요되던 것이 30분 정도 단축돼 서울접근성이 획기적으로 개선될 것으로 전망하고 있다.

또한 서울도시철도 8개 노선, 인천도시철도 2개 노선 환승 경유가 가능하여 황금노선으로 불려지고 있으며, 사통팔달 격자형 교통망을 형성하면서 서울과 인천, 부천을 하나의 생활공동체로 묶게 됨에 따라 석남동지역 주민들에게 돈으로 따질 수 없는 가치를 가져다 줄 것으로 기대된다.

## 석남동지역 원도심 활성화를 위한 중요 역할

일반적으로 알려진 도시철도 연장 개통 효과는 부동산 가치 상승이다. 정시성과 안정성이 확보된 교통수단임에 따라 직장인들은 출퇴근이 유리한 도시철도역사주변을 선호하는 경향이 있으며, 수요와 공급의 원리에 의해 자연스럽게 가격상승으로 이어진다.

석남동지역은 서구의 대표적인 원도심 지역으로서 6개의 재개발 구역이 있으나, 경기침체 여파에 따른 사업지연으로 주민들은 재산권 행사에 어려움을 겪어왔다. 하지만 최근 인천시와 서구에서는 원도심 지역의 기반시설 정비를 통한 거주여건 개선차원에서

천마산 거북이마을 저층주거지 관리사업을 추진 중에 있으며, 또한 재개발 구역으로 지정된 구역 중 가능성이 있는 구역은 조속히 추진될 수 있도록 지원하며, 해제요구가 높은 구역은 조속히 정비구역에서 해제하여 부동산 거래를 활성화토록 방침을 밝히고 있어 주민들에게 이를 위한 결정이 속제로 남아있다.

철도 개통에 따른 거주여건 개선효과는 주민들의 어떤 선택의 결과에도 긍정적으로 작용할 것으로 보여 금번 사업계획 승인이 원도심 활성화와 균형발전을 위한 중요한 역할로 작용할 것으로 전망된다.

## 청라연장을 위한 중요 성과

서울도시철도7호선 청라연장 사업은 석남연장 건설에 이어 석남동~중봉로~청중로~청라역까지 10.6Km(정거장 9개) 구간을 추가 연장하는 사업으로 총1조 2,337억 원의 사업비가 소요된다.

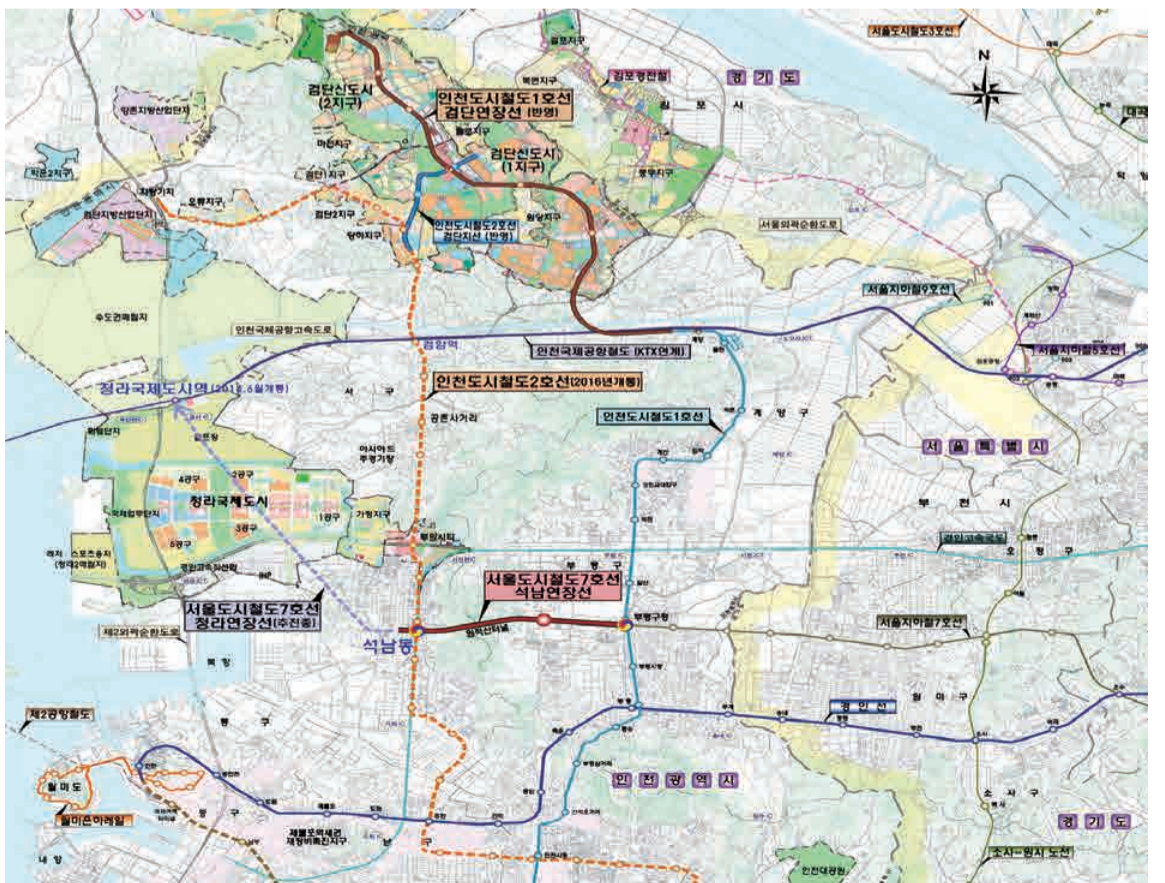
해당 사업은 인천시에서 실시한 타당성 용역결과 B/C값이 0.56(기준 B/C 1.0이상)으로서 경제성 부족을 이유로 국토부에서는 대상사업을 제외하였으나, 최근 청라국제도시 내 인구유입 급증으로 7만명이 넘어서고 있는 상황이며, 향후 약10만명 이상이 될 것

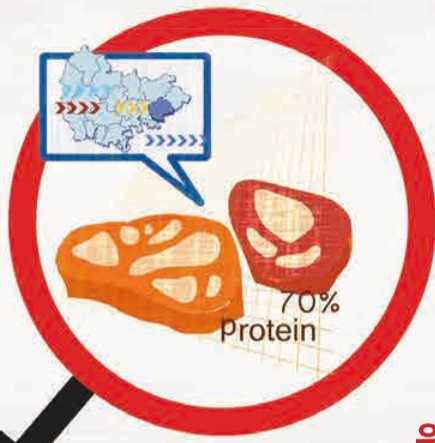
로 예상되고 있다. 청라국제도시 개발사업의 세부진행상황으로서 LG 전자의 입주완료, 청라BRT 사업 1단계 개통, 로봇랜드 착공, IHP 도시첨단산업단지 투자합의서 체결, 차병원그룹의 의료복합타운 협약 체결 등 가시적인 성과가 있으며, 중앙호수공원 조성사업 준공, 하나금융타운 조성사업의 토지매매계약 체결이 6월중에 진행될 것으로 알려져 있다.

개통연기로 청라입주민과 서구의 적기 개통 입장표명이 있었던 공항철도 청라국제도시역 또한 6월 준공에 따라 인천시와 서구는 청라연장사업에 대한 모든 당위성이 확보되었다고 판단하고, 이러한 개발여건 변화에 따른 경제성 분석을 추가 실시하여 2021년 중기계획에 반영될 수 있도록 범정부차원의 사업지원 건의를 추진 중이다.

서울도시철도7호선 석남연장 개통은 대중교통과 개인소유 차량 운행 비용 축소, 통행시간 단축, 교통사고 감소, 통행 안락감 증대 등의 직접 이익이 제공되는 한편 서구의 지역개발 활성화, 상권 확대, 지역 산업구조 개편, 고용창출 효과 등 직·간접적인 측면에서도 천문학적인 경제적 이익등이 주민들에게 선사 될 것으로 기대된다.

기획예산실 전략사업추진팀 ☎ 560-5902





# 음식점 원산지 표시 우리 모두가 지켜야될 약속입니다

## “ 음식점 원산지 표시제 ”

### 도입배경

음식점 원산지 표시제는 FTA 등 농축산물 수입개방 확대에 따라 음식점 식재료에 대한 국민의 불안감을 해소하고, 가격 하락에 따른 국내 생산자를 보호하며, 소비자의 올바른 선택권 보장을 위한 제도로써 2007년 구이용 쇠고기를 표시대상으로 처음 도입되었다. 현재는 모든 음식점을 대상으로 하고 음식점의 주요 식재료인 소, 돼지, 닭 등 축산물과 쌀, 배추김치 등 농산물 그리고 고등어, 갈치 및 활어류 등 수산물의 원산지를 표시하도록 확대 시행되고 있다.

### 원산지란?

농산물이나 수산물이 생산·채취·포획된 국가·지역이나 해역을 말한다

### 대상음식점

- 일반음식점, 휴게음식점, 위탁급식영업, 집단급식소

### 대상품목

- (육류) 쇠고기, 돼지고기, 양(염소포함), 닭고기, 오리고기
  - (수산물) 광어, 우럭, 낙지, 참돔, 미꾸라지, 뱀장어, 고등어, 갈치, 명태(건조품제외), 살아있는 모든 수산물(활어)
  - (농산물) 쌀, 배추김치(배추와 고춧가루)
- ※ 국내산 쇠고기는 식육의 종류(한우, 육우, 젓소)를 추가 표시

### 표시방법

- 글자크기 : 음식명과 가격 크기와 동일 또는 크게 표시
- 표시위치 : 음식명과 가격 바로 옆 또는 밑에 표시
- 배추김치 : 배추와 고춧가루 함께 표시
- 혼합표시 : 섞임비율이 높은순으로 표시
- 영업장 면적과 상관없이 메뉴판, 게시판 또는 원산지표시판에 표시

### 영업자 준비사항

- 음식점 영업자는 축산물 구입 영수증을 매입일로부터 6개월간 업소에 비치·보관하여야 합니다(위반시 과태료 20만 원 이상 80만 원 이하)
- 음식점 영업자가 원료 공급자에게 속아서 원산지 위반이 발생한 경우, 원산지가 기재된 구입 영수증, 거래명세표 등으로 소명하여 위반에 대한 책임을 면제 받을 수 있습니다.

### 처벌사항

- 표시대상 농축수산물의 원산지를 거짓 표시한 경우 7년 이하의 징역 또는 1억 원 이하의 벌금이 부과됩니다.
- 음식점 원산지 미표시 및 표시방법을 위반한 경우 1천만 원 이하 과태료처분
- 원산지 미표시 및 표시방법 위반 과태료 기준

위반사항	과태료		
	1회	2회	3회
① 쇠고기의 원산지·식육의 종류 모두 미표시 (표시방법 위반)	150만원 (50만원)	300만원 (150만원)	500만원 (250만원)
② 쇠고기의 원산지만 미표시 (표시방법 위반)	100만원 (25만원)	200만원 (100만원)	300만원 (150만원)
③ 쇠고기 식육의 종류만 미표시 (표시방법 위반)	30만원 (15만원)	60만원 (30만원)	100만원 (50만원)
④ 쇠고기 외 표시대상 농축산물 미표시	30만원 (15만원)	60만원 (30만원)	100만원 (50만원)
⑤ 표시대상 수산물 미표시 (표시방법 위반)	30만원 (15만원)	60만원 (30만원)	100만원 (50만원)
⑥ 살아있는 수산물 미표시 (표시방법 위반)	5만원~100만원 (미표시의 100분의50)		
⑦ 축산물 거래 명세서 및 영수증미비치	20만원	40만원	80만원

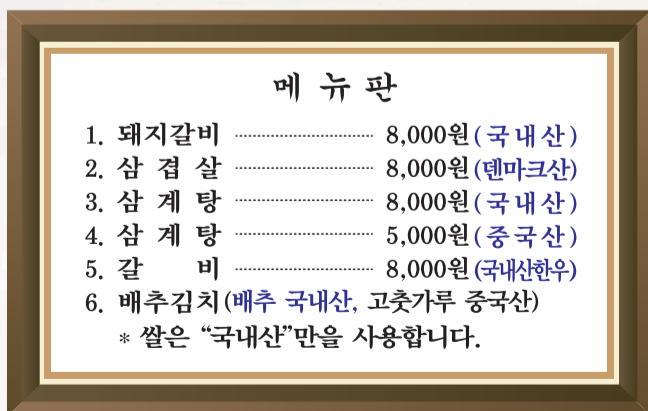
### 신고포상제도

음식점에서 원산지를 거짓 표시하거나 미표시한 사실을 알게 되었을 때에는 국립농산물품질관리원(대표전화 1588-8112) 또는 서구청 경제지원과 농수산팀(560-4450)에 직접 신고  
신고 포상금은 단속 공무원이 신고사실에 대해 위반 여부를 조사하고, 원산지 거짓 표시로 확인되면 최고 200만 원까지 포상금을 지급하며, 미표시 위반자 신고에 대한 포상금은 5만 원으로 정하였습니다.

경제지원과 농수산팀 ☎ 560-4450

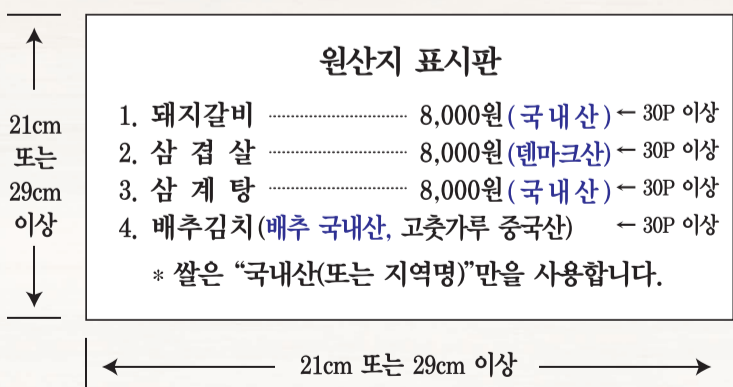
## 음식점 원산지 표시방법 (예시)

### 1. 메뉴판 및 게시판 표시방법(음식명과 크기 이상으로 표시)



※ 메뉴판 및 게시판에 모두 표시 혹은 둘중 하나만 표시가능

### 2. 원산지 표시판을 사용할 경우



※ 원산지 표시판을 별도로 제작·부착하는 경우는 메뉴판과 게시판 생략 가능

### 인천 서구, 중국 중산시와 우호도시 의향서 체결

서구와 중국 광둥성 중산시(시장진량현)가 우호도시 의향서를 체결하고, 양 도시간의 우의증진과 상생발전에 노력하기로 약속했다.

이날 의향서 체결은 서구청장과 중국 중산시 부시장, 양 도시 관계 공무원 등이 참석한 가운데 양 도시간 홍보동영상 시청, 우호교류 관련 논의 등에 이어 양 도시의 대표가 의향서에 서명하는 순으로 진행됐다. 의향서는 경제, 문화, 관광 등 다양한 분야에서 상호 활발한 교류를 추진한다는 내용을 담고 있다.

서구청장은 “이번 의향서 체결을 통해 양 도시의 인연이 상호 신뢰와 우정을 바탕으로 오래 지속되어 다양한 분야에서의 활발한 교류 및 두 도시가 공동 번영할 수 있는 초석이 되기를 바란다”고 말했다.

또한 금년 9월 19일 개최되는 제 17회 인천아시아경기대회와 관련하여 중산시민이 많이 참여하고 방문할 수 있도록 중산시 차원의 적극적인 홍보와 지원을 요청했다.

중산시는 중국 광둥성 중남부에 위치하고 있고, 전체면적 1,783km<sup>2</sup>에 인구는 315여만 명이다. 중국 국화의 본향이며 국화 재배 등 원예산업, 국화축제로 유명하여 많은 관광객이 찾아오고, 중산화거 하이테크산업개발구를 필두로 전체산업에서 2~3차산업 비율이 높은 산업구조로서 향후 서구의 중소기업의 해외시장 판로개척을 통한 일자리 창출 등 서구 경제에 많은 도움이 될 것으로 기대하고 있다.

기획예산실 ☎ 560-4045

### 맞춤형 민원행정서비스 사랑의 배려창구



서구에서는 지난달 15일부터 70세 이상 어르신, 중증장애인, 임산부 등 거동불편 민원인을 위한 전용 창구인 『사랑의 배려창구』를 운영하고 있다.

거동불편 민원인이 구청을 방문하면 민원안내도우미가 일반 민원인에게 먼저 양해를 구한 뒤 통합민원 3번 창구에 설치된 『사랑의 배려 창구』로 안내해 접수 대기표를 발급할 필요없이 일반 민원인들보다 우선적으로 민원처리를 할 수 있도록 도움을 준다.

또한 자필 작성이 힘든 민원인들에

게는 본인의 동의 아래 민원 발급 신청서를 대필 작성해 주고 장애인을 위한 편의시설을 설치하여 민원서류를 편리하게 발급 받을 수 있는 서비스를 제공한다.

구는 거동불편 민원인에 대한 민원 우선처리로 양보하고 배려하는 감동서비스로 민원 만족도를 높일 수 있는 계기가 되었으며, 앞으로도 고객 맞춤형 민원행정 서비스 제공을 위하여 지속적인 노력을 기울일 예정이다.

민원봉사과 ☎ 560-4693

### 심야시간대 음식물쓰레기 수거·운반 소음 개선

달그락~ 달그락~ 항상 한밤중 부터 새벽까지 들었던 그 소리! 달콤한 밤잠을 깨웠던 음식물쓰레기를 수거하는 소리다

서구는 심야 시간대 음식물쓰레기 수거·운반시 업체 종사자가 끌고 다니는 중간 수거용기의 소음으로 인한 주민 불편 민원발생이 지속됨에 따라, 음식물쓰레기 수거운반 S업체와 공동으로 협력하여 소음발생을 최소화 하고 있다.

그동안 구와 수거운반 S업체는 심야시간대 음식물쓰레기 수거 운반 소음민원 억제 방안을 다양하게 검토한 결과, 수거 소음의 주원인인 음식물쓰레기통에 달려있는 바퀴에서 이동시 발생하는 소음음을 감안하여, 바퀴를

소음이 적은 우레탄 재질로 바꾸고, 바퀴와 고리의 고정된 연결부위를 베어링을 부착하여 분리함으로써 음식물 수거통과 바퀴의 마찰로 인한 소음을 최대한 줄일 수 있게 했다. 이와 같은 작은 관심과 노력으로 한밤중 음식물쓰레기 수거·운반시에 발생하는 소음이 크게 줄게 됨에 따라 수거운반 S업체 수거지역에는 수거·운반으로 인한 소음민원도 대폭 줄었다.

향후 서구는 다른 지역 수거업체에도 이와 같은 사례를 전파하고, 샘플용 저소음 중간 수거용기 4대씩을 보급하여 심야시간대 음식물쓰레기 수거 운반으로 인한 소음발생을 최소화할 방침이다.

자원순환과 ☎ 560-4413



개선전 (휠 및 바퀴)



개선후 (휠 및 바퀴)

### 쓰레기 무단투기 꼼짝마!!! 특별단속 실시

서구는 2014 AG의 성공적 개최와 서구민의 깨끗하고 쾌적한 삶의 질 향상을 위해 20개 동별로 쓰레기 상습 무단투기 지역에 대한 관리카드를 작성하여 집중 단속을 펼친다.

구는 무단투기 지정 지역에는 공무원 및 무단투기 단속요원을 배치하여 환경정비는 물론 무단투기자를 집중 단속할 계획이다.

매년 쓰레기 무단투기자를 적발하여 과태료를 부과하고 있지만 근절되지 않는 무단투기로 몸살을 앓는 취약지역이 지속적으로 증가하고 있는 실정이다. 이에 구에서는 새벽과 야간의 취약시간대에 잠복근무를 시행하여 무단투기자를 적발하고 폐기물관리법 제68조에 의거 100만 원 이하의 과태료를 부과하게 된다.

구 관계자는 “10명 포졸이 1명 도둑 못 잡는다는 말이 있듯이 아무리 단속을 해도 버리려고 마음먹은 사람은 잡기 힘들다며 쓰레기 불법 무단투기 근절을 위해서는 주민들의 적극적인 신고와 함께 동참과 협조”를 당부했다. 또한 “금년에 2014인천아시아경기대회가 인천에서 열리고 주경기장이 서구에 있는 만큼, 손님을 불러놓고 방부터 청소하는 것이 예의라고 생각하며 주민 스스로가 손님을 맞는 마음으로 깨끗하고 쾌적한 환경이 될 수 있도록 노력해달라”고 전했다

자원순환과 ☎ 560-4553



### 서구, 2014인천아시아경기대회 쾌적한 도로환경 만들기 총력

서구는 '2014인천아시아경기대회'를 대비하여 쾌적한 도로환경을 제공하기 위해 주요 도로시설물(보도육교, 지하차도) 정비사업을 시행한다.

쾌적한 도시환경 조성을 위해 매연, 먼지 등으로 기능이 저하되고 오염된 왕길·석남 지하차도 2개소에 지난달 19일부터 20일 이틀 동안 다목적세척기, 고압살수차 및 크레인차량을 동원해 세척·정비 작업을 실시했다.

또한 구는 아시안게임 주경기장을 방문하는 국내·외 선수 및 임원, 보도진, 관광객들에게 쾌적한 가로환경을 제공하여 성공적인 국제대회 개최 및 도시브랜드 가치 향상을 도모하기 위하여 주요 접근 경과지인 경인고속도로 주변의 경관개선을



위한 「경인고속도로 횡단 보도육교 경관개선사업」을 시행한다.

사업시행을 위하여 소요예산 5억 5천만 원을 확보하였으며, 정비대상 시설물은 건지, 가좌, 석남,

네 개동, 콜롬비아, 서인천IC 보도육교를 포함 총 6개소이며, 거북시장 보도육교에 대하여는 「천마초교 서측 저층주거지 관리사업」과 연계하여 도시개발과에서 준비를 할 예정이다. 주요 정비내용은 보도육교 재도장 3,764㎡ 및 웬스(난간)설치 188㎡이며, 4월중 공사를 발주하여 8월중 완료하게 된다.

구 관계자는 “도로시설물 일제정비를 통하여 주요 도로의 경관개선 및 교통사고 예방과 함께 2014년도 아시아경기대회 개최도시로서의 깨끗한 관광도시 이미지를 구축해 나가겠다”고 말했다.

건설과 ☎ 560-4623

### 서구 대곡동 일대 지적재조사사업 추진

서구는 대곡동일대 506필지(0.9 km)에 대해 지적재조사사업을 추진하여 현지측량을 약95% 완료했다.

지적재조사사업이란 100여년전 일제강점기 토지 및 세금 수탈을 목적으로 대나무자로 측량하여 제작된 종이 지적도가 오랜 시간이 지나면서 도면의 신축, 마모, 훼손이 생기고, 실제 사용하는 경계와 지적경계가 일치하지 아니하여 경계 분쟁이 끊이지 않아 막대한 사회적 손실이 발생하게되어 이를 방지할 경우 심각한 문제가 발생할 우려가 있어, 최신의 기술력으로 새로이 조사, 측량하여 종이로 된 기존의 지적도를 디지털에 의한 새로운 지적도로 전환하고 토지의 실제현황과 일치하도록 바로 잡음으로 효율적인 국토 관리 및 재산권 보호를 위해 2030년까지 토지소유자의 측량비용 부담없이 전액 국비로 진행되는 전국적인 국책사업이다.

구 관계자는 “대곡동 일대 재조사 현지측량이 완료되면 경계점 표지를 설치하고 지적 경계를 확정하게

되며, 이때 지적도면의 경계와 실제 경계에 차이가 있어 면적이 늘거나 줄어든 경우에는 각 분야의 전문가로 구성된 경계결정위원회 및 지적재조사위원회의 심의, 조정을 거쳐 조정금을 징수하거나 지급하게 된다”고 전했다.

아울러, 서구는 그동안 지적경계와 실제 점유·사용하고 있는 현황이 불일치하여 재산상 불이익이 발생한 지역을 대상으로 사업지구를 점차 확대하여 추진할 예정에 있으며 토지는 어떠한 재산보다 영구적인 재산인 만큼 토지소유자의 관심과 협조가 필요하다고 말했다.

토지정보과 ☎ 560-4662



### 시천마을 농촌경관단지 유채꽃 개화

인천 서구 시천마을에 노~란 유채꽃이 개화했다.

시천마을 유채꽃밭은 서구청과 시천농촌경관추진위(회장 윤삼현), 서구농업경영인회(회장 진근수)가 협력하여 조성한 단지로 상반기에는 유채, 하반기에는 코스모스 동산을 조성하여 매년 시민과 어린이들의 꽃밭 체험과 추억을 나눌수 있는 장소로 찾는 사람이 많다.

금년에도 서구 시천동 113번지 일대에 유채꽃밭 10,000㎡를 조성하여 현재 유채꽃이 개화가 진행되고 있으며, 구에서는 많은 시민들이 관람하길 기대하고 있다.

아울러, 구에서는 금년 8월중에 시천마을 농촌경관단지에서 봉송아 물들이기 체험행사를 진행할 예정이다.

시천마을 유채밭은 시천교를 지나 백석초등학교 앞에서 우회전하면 5분 이내에 도착할 수 있다.

#### 시천동 농촌경관단지 가는 길

서구청→공촌사거리→시천교(검단방향)→200m전방 백석초등학교 앞에서 우회전 후 전진 600m(유채꽃)

경제지원과 ☎ 560-4451



### '4분의 기적' 심폐소생술 우리가 전문가

서구보건소는 갑작스런 심장마비나 사고로 인한 심정지 환자발생시 당황하지 않고 심폐소생술을 실시할 수 있는 능력을 배양코자 관내 중·고등학교 교사를 중심으로 심폐소생술 실습에 들어갔다.

이번 심폐소생술 실습은 12월 말까지 11개 신청 학교에서 진행되며, 학생 및 교사들과 함께 개인별 실습용 모형(마네킹)과 자동심장충격기의 시연을

통해 교육의 효과를 높일 예정이다.

지난달 22일 가좌여자중학교를 시작으로 실시한 교육은 나은병원 응급의학과 과장(황현철 의사)이 강사로 나와 심장 정지시에 시간대별 뇌 손상 과정 등을 상세히 설명하며 “심장박동이 멈춘 사람은 4분 이내에 산소가 공급되지 않으면 뇌의 치명적인 손상으로 입을 수 있어 흉부압박 등을 통해 생존확율을 높여야 한다”고 말했다.

실습에 나선 교사는 “평소 심폐소생술에 대한 관심은 많았지만 내가 할 수 있을까하는 두려움에 쉽

게 다가서지 못했던 것이 사실이라며 이 기회를 통해서 우리도 생명을 살릴 수 있다는 자신감이 생겼다”며 유익한 시간이었다고 전했다. 서구보건소 관계자는 “인천시에서 처음 실시하는 심폐소생술 교육이 일회성으로 끝날 것이 아니라 매년 신청을 받아 초등학교 뿐만아니라 지역 자생단체나 일반 주민들까지 확대하여 실시하여 생명을 살리는 4분의 기적인 심폐소생술 보급에 최선을 다 하겠다”고 말했다.

보건소 ☎ 560-5021

검암경서동 바르게살기위원회 어르신 야외체험봉사



바르게살기위원회에서는 지난달 8일 낙원양로원 어르신들을 모시고 SK에너지 벚꽃동산에서 야외체험 행사를 가졌다. 특히 거동이 불편해 외출이 어려운 어르신들이 따뜻한 봄을 맞아 야외활동을 하시도록 도와드리고 말벗이 되어 어르신들과 정을 나누는 뜻 깊은 자리가 되었다.

검암경서동 주민센터 ☎ 560-3002

연희동 방위협의회 '6.25 참전용사 초청 위로연'



방위협의회는 6.25전쟁 참전용사를 초청하여 위로연을 개최하였다. 관내 한 음식점에서 치뤄진 이번 행사에는 6.25참전용사 40여 명을 초청하여 점심식사 및 다과를 대접하고 당시 전쟁상황을 듣는 시간을 마련하여, 6.25 참전용사의 희생에 존경과 감사의 마음을 전하고 국가보훈의 중요성을 재인식하는 시간이 되었다.

연희동 주민센터 ☎ 560-3025

청라2동 '청라 책나눔미 카페' 개관



지난달 25일 '청라 책나눔미 카페'가 주민센터 지하1층에 문을 열었다. '청라 책나눔미 카페'는 5,000여 권의 책과 북카페 내에 인터넷 검색대 및 독서 바 등 카페 분위기의 독서공간을 갖추었으며, 유아 및 어린이를 위한 키즈 북카페가 별도로 설치되어있다. 이용시간은 월~금 오전 10시에서 오후 6시까지며 토,일,국공일은 휴관이다

청라2동 주민센터 ☎ 560-3282

가정3동 2014 AG 대비 아름다운 마을만들기



주민센터에서는 아시아경기대회 개최시 우리 구를 찾는 방문객들에게 쾌적하고 아름다운 도시환경을 제공하고자 아름다운 마을만들기 사업장을 재정비했다 서구문화회관에서 한신그랜드힐빌리지까지 플랜트박스(꽃박스) 45개에 철쭉 200주 보식작업을 하였으며, 아치형 담쟁이 넝쿨 시설물에 대하여 보수를 실시하였다.

가정3동 주민센터 ☎ 560-4605

석남2동 해바라기정육식당/참사랑나눔회,메세나 결연 협약



지난달 10일 관내 업체인 해바라기 정육식당 및 봉사단체인 참사랑 나눔회와 메세나 결연 협약식을 체결했다. 이번 협약을 통해 양 기관은 지역주민을 위한 나눔·봉사·실천 활동을 전개해 행복한 지역 사회를 조성해 나갈 것을 약속했다.

석남2동 주민센터 ☎ 560-3144

석남3동 화엄사 자비의 쌀 100포 나눔



석남3동에 위치한 화엄정사(대표 보광스님)는 지난 달 10일 쌀 100포(1,000kg)를 주민센터에 기부했다. 앞서 지난 3월에도 신도들의 정성으로 모인 쌀 100포(1,000kg)를 전달했다. 전달받은 쌀은 통장을 통해 복지사각지대에 있는 이웃에게 전달할 예정이다.

석남3동 주민센터 ☎ 560-3164

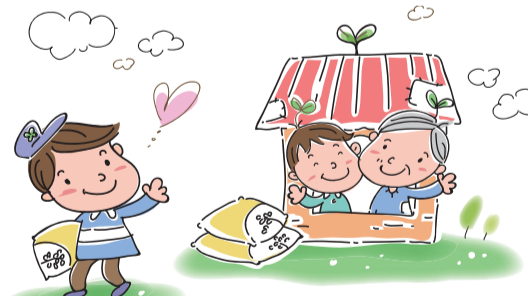
가좌2동 새마을부녀회 사랑나눔 바자회



새마을부녀회가 지난달 17일 진주아파트 단지 내에서 『사랑나눔 바자회』행사를 열었다. 이번 행사는 새마을부녀회 회원들이 정성껏 준비한 음식으로 먹거리장터 등을 운영했으며, 주민 300여 명이 참여해 성황리에 마쳤다. 바자회를 통해 나온 수익금은 연말에 어려운 이웃과 소년·소녀가장을 돕는 데 사용될 예정이다.

가좌2동 주민센터 ☎ 560-3303

검단1동 사랑의 쌀 지원



우송건설(백석동 소재)은 검단1동 주민센터에 수년간 묵묵히 매월 양곡 200kg을 후원해 오고 있어 지역내 미담사례가 되고 있다. 기증된 사랑의 쌀은 관내 저소득 독거노인 및 위기가정에 따뜻한 위로가 되고 있으며 정성팔 대표이사는 “지역사회와 함께 발전하는 건설회사로서 따뜻한 이웃사랑을 실현하기 위해 더욱 노력하겠다”고 밝혔다.

검단1동 주민센터 ☎ 560-3256

검단3동 파주치즈스쿨 체험학습



지난달 12일 검단3동 주민자치위원회에서는 관내 초등학생들을 대상으로 파주 치즈스쿨 체험학습을 진행하였다. 어린이들은 평소에 일상에서 경험할 수 없는 송아지 우유주기, 빵튀기, 피자·치즈 만들기, 썰매타기 등을 체험하여 “매우 즐거운 시간이었다”고 하였고 학부모들도 “다음에도 또 이런 기회가 있으면 좋겠다” 라고 말했다.

검단3동 주민센터 ☎ 560-3486

향토역사순례 33

## 경서동 난지도(蘭之島)의 소나무 숲을 찾아서

계양산의 서쪽에 위치한 경서동은 예전에는 부평부 모월곶면 소속으로 고잔(古棧), 범머리(虎頭), 심포리(沈浦里), 빈정천(濱汀川) 등 네 개의 자연취락이 모여 형성된 마을이다. 그리고 앞바다에 난지도, 청라도, 세어도 등의 섬들이 모여 있었다.

1871년(정조13)의 호구총수에 고잔리와 난지도는 고잔리 법정동으로 기록되어 있고 당시 경서동 일대는 이씨왕조의 봉토로 왕조 종친들의 토지였으며, 인근 섬에는 궁중의 목재를 키우던 소나무 양목지가 많았다. 경서동의 소지명으로는 곱말, 념말, 앞말, 난점, 범머리, 사깃골 등을 통틀어 고잔, 쑥데이고잔, 쑥뎡이라고 불렀는데, 이곳 쑥의 뛰어난 약효가 국내뿐 아니라 중국, 일본에까지 알려졌기에 붙여진 이름으로 보인다. 또한 마을 인근에 청라도를 비롯한 범염, 까투름, 노렴, 난지도 등의 섬들이 자리해 있었지만 1970년대 후반에 들어서면서 대규모 간척사업으로 섬들이 사라지면서 현재의 모습으로 변해왔다.

난지도(난점, 난지염)는 예전 금산(범머리, 호두, 버머리)의 서쪽에 자리해 있었으며 그 사이로 큰 갯골이 깊이 나 있어 녹청자요지(국가사적 제211호)를 거쳐 검암동 해머리방죽을 지나 시천동 꽃피까지 배들이 왕래를 했었다. 이 갯골은 금산 뒷편으로 예전에 심포리(沈浦里)로 불렸으며 고려시대



에는 수군기지가 있었고 빈정천의 과기평에도 군인들의 훈련장이 있었으며 금산에는 병인양요 후 빈번한 이양선의 침몰로 인해 망루와 연변봉수가 있었다고 전한다. 또한 금산 동쪽에는 조선 세종임금 때 대제학을 지낸 류사눌(柳思訥)의 묘역이 있다. 최근 도시화 개발 과정에서 신석기시대의 패총이나 어망추, 빗살무늬토기편, 회청색 경질토기, 백자편, 기와편, 자기편 등이 이 지역에서 수습되어 고대유물의 분포지역으로 알려지게 되었다.

과거 난지도는 경서동 본마을 서쪽에 자리했는데 이곳은 1960년대까지만 해도 마을 주민들이 함께 했던 도당곶과 풍어제를 지내왔다. 당시만 해도 40여 호의 집과 10여 척의 어선이 있었고 수확한 어패류를 마을의 아낙네들이 인근 마을로 나가 곡식으로 교환하거나 팔기도 하며 생활해 왔었다고 한다.

당시 경서동 본말 도당산에서 음력 10월에 지내던 도당곶과는 별도로 섬에서는 당제도 지내고 출어 전에 선주들이, 현재 일부 남아있는 난지도 소나무 숲에서 용왕신께 풍어와 무사귀환을 위한 풍어제를 지내왔다. 당제와 풍어제를 준비하기 위해 당주를 뽑고 제비를 마련해 이곳 소나무 숲에 제단을 마련하고 인근 고잔의 무속인을 초청해 2박3일 동안 당제를 지냈고 배에서 용왕제도 올렸다. 1970년대까지 이어오던 풍어제는 간척사업으로 어선의 출

어가 중단되면서 마을제 형식의 당고사로 명맥을 이어오다가, 1980년대 초 인근에 쓰레기매립지가 들어서고 인천국제공항고속도로, 공항철도 등의 건설로 인해 난지도는 본 모습을 잃었고 남아있던 마을 주민들은 인근지역으로 이주를 하고 섬도 거의 없어졌으며, 당제를 지내던 소나무 숲도 일부분만이 남게 되었는데 현재 그 터가 국제골프장 서쪽 끝과 고속도로 사이의 야트막한 산자락에 해송(海松) 30여 그루의 군락과 함께 남아있다.

아쉽게도 이제는 경서동의 난지도라는 섬의 정겨웠던 모습은 옛 추억 속에만 남아 원로들의 구전으로만 전해지게 되었고, 그나마 얼마 후면 난지도라는 섬을 기억하는 이도 없을 것 같아 관련 문헌들을 살펴 난지도의 소나무 숲에 담긴 옛 이야기를 적어보았다.

박한준/인천서구문화원장



사진으로 보는 서구 풍경 33

## 가좌농민학교를 방문한 제물포고등학교 생도들



감회 깊은 사진이다. 이날 이 기념 촬영과는 아무런 관련이 없지만 잊을 수 없는 사진 속 인물들, 뒷줄에서 계신 두 분 선생님과 오른쪽 맨 끝에 선 선배의 기억 때문이다. 서구문화원에서 발간한 예의 그 『인천 서구 그리고 사람들』 사진집에는 1962년이라고 연도가 적혀 있다. 그러니까 지금으로부터 52년 전, 필자가 중3이던 시절이다.

뒷줄 오른쪽에서 두 번째 분이 심재갑(沈載甲)

치와 계몽운동을 벌이셨는데 그 정신을 그대로 이어받으신 것이다.

그 옆에 서신 분이 이경남 선생님이로 영어를 가르치셨다. 키가 훗칠하신 데다가 늘 맵시 있게 양복 정장 차림을 하셨다. 학교 보이스카우트 지도 선생님이로 얼굴이 긴 필자에게 '동키'라는 별명을 붙여 놀리시곤 했다. 심재갑 선생님의 검은 재건복 차림과 대조적이다. 1961년 5·16 군사혁

명 이후 선생님들께서는 검소한 이 복장을 많이 하셨다.

나머지 교복을 입은 학생들은 필자의 2년 선배들인 듯하다. 맨 오른쪽 선 이가 제물포고등학교 8회 졸업생인 고창조(高昌朝) 선배이기 때문이다. 그는 고등학교 시절 문예반에서 크게 두각을 나타냈었는데 진로를 바꾸어 연세 의대에 진학해 피부과 의사가 되었다. 나머지 앞줄에 앉은 선배들과 뒷줄 두 사람은 전혀 구별할 수가 없다.

교복을 보면 6월초쯤으로 짐작된다. 학교에서는 그때쯤이 되어야 하복으로 갈아입기 때문이다. 뒤에 선 동복(冬服) 선배만 아마 하복 준비가 조금 늦었던 모양이다. 그러니까 어느 일요일 이경남 선생님 인솔 하에 심재갑 선생님의 가좌농민학교를 방문해 무슨 봉사 활동을 했던 것으로 보인다.

'사진 속 서구'가 개인 회고담 비슷하게 되어 버렸다. 서구 풍경이라면 고작 배경의 원적산뿐이다. 이 산이 이토록 민둥산이었으나 싶을 정도로 험벗은 모습이 눈에 띈다. 흑백사진 한 장을 통해 반세기 전을 회상해 본다.

김윤식/시인

교통생활정보

### 죽음을 부르는 빗길 수막현상

최근 5년(2007~2011)간 발생한 교통사고를 기상상태별로 분석하면 '맑은 날' 과 '비가 온 날' 의 치사율(치사율=사망자/발생건수×100)차이를 알 수 있는데, 비가 온 날은 5년 평균 3.14명, 맑은 날의 경우에는 2.42명으로 비로 인한 노면 상태의 변화로 사망자가 급증한 결과를 보여주고 있다. 비가 오는 날의 위험성이 더 높다는 말인데 이유는 무엇일까? 자동차는 타이어와 노면의 접지력으로 진행하고, 타이어와 노면의 마찰력으로 제동되는데 이상 기후로 노면의 상태변화나 타이어의 마모 정도는 자동차 운행을 좌우하는 접지력과 마찰력에 변화를 주는 가장 중요한 요인이다. 이런 요인은 운전자를 의도하지 않은 커다란 위험에 빠뜨릴 수 있기에 빗길 운전에서 이를 잘



숙지하고 대비하느냐가 바로 안전운전의 지름길이다.비에 젖은 도로를 운행 시 자동차의 타이어가 노면위의 물을 일정한 무게와 압력으로 배수·배출하면서 도로 위를 주행하게 되는데, 자동차의 주행속도가 빨라지면 타이어가 노면에 접지되는 단위 면적당 밀어내는 물의 양보다 더 많은 물이 유입되어 배수되지 못하고 자동차가 노면



위를 떠올라 마치 수상스키를 타듯이 미끄러지게 되는 수막현상이 발생하게 된다. 수막현상이 발생하게 되면 노면의 접지력과 마찰력이 상실되어 자동차의 조향이나 제동이 어려워 통제 불능상태에 빠지게 되는데, 수막현상이 발생한 차량은 방향감각을 잃고 정상적인 통제가 되지 않은 상태에서 진행하게 되므로 중앙선 침범, 차로 이탈

로 보도 침범, 도로 이탈로 인한 추락 사고 등 대형사고의 원인이 되기도 한다. 따라서 이런 수막현상을 예방하기 위해서는 무엇보다도 속도를 절대로 감속해야 하는데 고속도로 등에서 고속주행 시 자칫 차량 전복으로 이어져 대형사고가 발생할 수 있기 때문이며, 급제동을 삼가고, 항상 타이어의 상태를 점검하고 운행하는 습관이 중요하다.

도로교통공단 인천지부 이점재교수는 "빗길에서는 속도를 줄이고, 안전거리를 충분히 유지하고, 특히 상대방의 운전자가 중앙선을 넘거나 미끄러지는 경우가 발생할 수 있다는 사실을 인식하고 항상 방어운전을 해야 한다."고 당부했습니다.

도로교통공단 인천지부 ☎ 830-6162

생활법률

### 간통죄 고소와 이혼취하

남편이 불륜을 저질러 이혼소송을 제기하고 남편과 상간녀 모두를 간통죄로 고소하였고 현재 남편과 상간녀는 1심 재판 중에 있습니다. 그런데 남편이 이혼만은 하고 싶지 않다면 이혼 소송은 취하해 달라고 간곡하게 부탁하고 있습니다. 저도 마음이 흔들려 이혼 소송은 취하하고 싶는데 상간녀만큼은 간통죄로 꼭 처벌하고 싶은 마음에 형사 고소는 그대로 유지하고 싶습니다. 나아가 남편만 고소를 취소하고 상간녀만 처벌받게 할 수 있는지 알고 싶습니다.

이혼소송은 취하하고 간통죄 고소는 그대로 유지하여 남편과 상간녀를 간통죄로 처벌받게 하는 것이 가능한지가 이 질문의 핵심입니다.

형법 제241조는 "배우자 있는 자가 간통한 때에는 2년 이하의 징역에 처한다. 그와 상간한 자도 같다. 전항의 죄는 배우자의 고소가 있어야 논한다. 단, 배우자가 간통을 종용 또는 유서한 때에는 고소할 수 없다."라고 규정하고 있고, 배우자의 고소권에 관하여 형사소송법 제229조는 "형법 제241조의 경우에는 혼인이 해소되거나 이혼소송을 제기한 후가 아니면 고소할 수 없다. 전항의 경우에 다시 혼인을 하거나 이혼소송을 취하한 때에는 고소는 취소된 것으로 간주한다."라고 규정하고 있습니다.

즉 간통죄 고소는 이혼 후이거나 이혼소송을 제기한 후가 아니면 고소할 수 없습니다. 따라서 이혼 후에 다시

혼인을 하거나 이혼소송을 취하할 경우에는 간통죄의 고소는 취소된 것으로 간주됩니다. 그리고 간통죄의 고소는 혼인관계의 부존재 또는 이혼소송의 계속을 그 유효조건으로 하고 있다 할 것이므로 이러한 조건은 공소제기 시부터 재판이 종결될 때까지 구비해야 하는 것이며, 대법원도 "간통고소는 혼인의 해소 또는 이혼소송의 계속을 그 유효조건으로 하고 있으므로 고소 당시 이혼소송을 제기하였다 하더라도 그 소송이 취하되는 경우에는 최초부터 이혼소송을 제기하지 아니한 것과 같게 되어 간통고소는 소급하여 그 효력을 상실하게 된다."라고 판시하고 있습니다.

따라서 이혼소송을 취하하면 소추

요건을 결여한 것이 되어 공소기각판결이 선고될 것이므로 남편과 상간녀는 처벌받지 않을 것입니다.

나아가 남편에 대한 고소만 취하하고 상간녀에 대해서는 고소를 그대로 유지할 수 있느냐에 대해서는 형사소송법 제233조는 "친고죄에 공범 중 1인 또는 수인에 대한 고소 또는 그 취소는 다른 공범자에 대하여도 효력이 있다."라고 고소불가분의 법칙을 규정하고 있는바, 남편과 상간녀 둘 중 한 명이라도 고소가 취소되면 모두에게 그 효력이 발한다고 할 것입니다. 따라서 상간녀에 대해서만 고소의 효력을 유지하는 것은 불가능하다 할 것입니다.

법률사무소 국민생각 변호사 김종호

건강생활정보

### 우리아이 수족구병?

"선생님! 우리 애기 수족구 아닌가 좀 봐주세요." 라며 아이를 안고 진료실에 오시는 엄마들이 날이 풀리면서 많아지고 있습니다. 작년에 한 아이가 두 차례 이상 수족구병을 앓기도 하는 등, 유난히 유행하면서 국가에서 수족구 감염 환아를 대상으로 어린이 집 등 단체 생활을 1주일 동안 금하게 되자 치료 후 진단서가 필요해 병원을 방문하는 엄마들이 많아지고 있습니다.

이 수족구 병은 원래 주로 콕사키 바이러스 A16 또는 엔테로 바이러스 71

라는 장바이러스에 의해 발병하고, 그 외에도 콕사키 바이러스 A5, A7, A9에 의해서도 발병하는 질환으로, 일종의 장염인데, 장염임에도 불구하고 눈으로 확인하게 손, 발, 입에 수포성 병변이 생기고 전염성이 높습니다.

예전에 중국 수족구라 했던 게 엔테로 바이러스 71인데, 콕사키 바이러스 A16보다 더 증상이 심한 경우도 있고, 당시에 뉴스에 중국에서 수족구로 아이가 사망했다고 보도되어 엄마들이 수족구라 하면 더 겁을 내십니다. 물론

열이 많이 나고, 입이 헐어 통 먹지를 못하기에 탈수 등의 위험도 있고, 합병증으로 무균성 뇌막염, 뇌염, 신경인성 폐부종, 폐출혈, 쇼크, 마비성 질환 등도 올 수 있으므로 주의해서 관찰하고 소아청소년과 진료를 꼭 보는 게 중요합니다. 그러나 대개 열도 수일 내에 떨어지고, 7~10일 내에 수포 등 병변도 사라집니다.

오히려 높은 전염력 때문에 주의를 해야 합니다. 질환에 걸린 환아의 분변이나 침, 혹은 뇌척수액 등으로 전염되

기에, 기저귀를 만졌던 손을 깨끗이 씻고, 질병에 이환된 환아를 격리하는 게 중요합니다.

대개 통증이 심하고 못 먹고 해서 진통제를 주면서 먹이도록 하고, 입 안에 뿌리는 국소 마취제를 같이 쓰면 조금 더 먹기도 합니다. 그러나 너무 못 먹고 할 경우에는 입원하여 경구 섭취가 될 때까지 수액 치료를 해주면 더 빨리 경과가 호전되는 경우도 많습니다.

성민병원 소아청소년과 이강민 과장

독 자 마 당


# 봄 비

신석초등학교 2학년 김미현

봄비가 내린다  
창문에 부딪치는  
빗방울 소리  
팝콘 튀기는 소리 같다.

봄비가 내린다  
우산에 부딪치는  
빗방울 소리  
부침개 부치는 소리 같다.

봄비가 내린다  
땅 위에 떨어지는  
빗방울 소리에  
지렁이가 외출을 하네  
어디로 가는 걸까?



## 도서관 사서가 들려주는 책이야기

좋은 책을 읽는다는 것은  
과거의 가장 훌륭한 사람들과 대화하는 것이다.  
- 데카르트 -

심곡어린이도서관 사서 이초희

---

**[아동]**  
**몽실 언니**  
| 권정생 지음 | 창비

“몽실 언니”는 가난과 전쟁으로 얼룩진 세상을 곳곳하게 살아내며 모든 아픔을 감싸 안은 주인공 몽실이의 삶을 감동적으로 그려냈습니다. 한쪽 다리를 다쳐 절름발이가 된 몽실이의 눈을 통해 우리가 어떻게 살아가는 것이 올바른가를 알려주는 책입니다.




---

**[청소년]**  
**꿀찌들이 떴다**  
| 양호문 지음 | 비룡소

강원도 두메산골의 노동 현장에 내몰린 아이들이 그곳 주민들과 얽히면서 겪게 되는 여름 한철의 이야기를 그리고 있습니다. 방황하던 꿀찌들이 각기 다른 삶을 살아온 다양한 사람들을 만나면서 삶과 죽음, 개인과 사회의 의미를 깨닫고 자아를 발견하는 과정을 보여주는 책입니다.




---

**[일반]**  
**들개**  
| 이외수 지음 | 해냄


남자는 사육되지 않는 들개들의 자유로움, 방향, 배고픔, 야성 등을 선망하며 세상과 등진 채 아흔아홉 마리의 들개 그림을 완성한 후 처참하게 찢겨진 채 발견됩니다. 여대생은 이러한 남자의 좌절과 절망을 통해 스스로를 채찍질해야만 완성할 수 있는 예술과 인생에 대한 깨달음을 얻는 책입니다.



## “Green 서커스”는 구민여러분의 참여를 기다립니다.

본인이 직접 쓴 재미난 에피소드, 따뜻한 우리 주변이야기 등 장르에 제한 없이 원고지 3매 이내로 작성하셔서 매월 7일까지 우편 또는 이메일로 보내주시면 편집회의를 통해 채택된 원고는 소정의 전통시장 상품권을 드립니다. 구민 여러분의 많은 참여를 바랍니다.

- 주 소 : 인천광역시 서구 서곶로 307(심곡동) 서구청 홍보미디어과 홍보팀 『Green 서커스』 담당자 앞
- 이메일 : yun0109@korea.kr  
\* 제출시 성명, 주소, 연락처를 꼭 기재하여 주시기 바랍니다.  
\* 제출된 원고는 반환되지 않습니다.
- 홍보미디어과 홍보팀 ☎ 560-4142



행복한 요리 recipe

## 영양 찐빵

**재 료**  
밀가루 2컵, 베이킹파우더 2작은술, 우유 2/3컵, 달걀 1개, 설탕 1/2컵, 소금 조금, 감자 1/2개, 당근 40g, 완두 3큰술, 사과 1/2개, 건포도 4큰술

**만들기**


- ① 밀가루는 강력분으로 준비하여 체에 친 다음 분량의 베이킹파우더를 넣고 다시 체에 내린다.
- ② 강력분은 탄력성과 점성이 강하고 수분 흡수율이 높으며 팽창율이 커서 식빵이나 찐빵처럼 많이 부풀리는 빵에 적당하다.
- ③ 감자는 껍질을 벗겨 1cm 크기로 네모지게 썰어 물에 담가 변색을 막고, 당근도 감자와 같은 크기로 썰어 놓는다.  
완두는 통조림으로 준비한다. 생 완두를 사용할 때는 끓는 소금물에 파랗게 데쳐서 물기를 뺀다.
- ④ 건포도는 오래되지 않은 것으로 고르고, 사과는 깨끗이 썰어 껍질째 1cm 크기로 네모지게 썬다.
- ⑤ 넓은 그릇에 우유 2/3컵, 달걀 1개, 설탕 1/2컵, 소금 조금을 넣고 설탕과 소금이 잘 녹을 때까지 저어 고루 섞는다.

---

서부여성회관 한식조리기능사 강사 박보석

서부여성회관 제3기교육기간 : • 2014. 7. 7(월) ~ 9.27(토) 3개월과정 • 우선접수 : 2014. 6. 9(월) ~ 6. 13(금)방문접수 (한부모가정,국민기초생활수급권자,국가유공자,장애인복지법에의한 장애인,아이모아카드소지자)  
• 일반접수 : 2014. 6. 17(화) ~ 7. 3(목) 선착순 인터넷접수 ※ 문의사항 : 서부여성회관 458 - 7360~5 (인천시 서구 서달로12)

우리동네 도서관 주말영화제(6월)



## 주말엔 도서관으로 영화보러갈까??

※ 도서관 사정에 의해 상영작이 변경될 수 있습니다.

### 석남어린이 도서관

- ▶ 기간: 2014. 6. 7 ~ 6. 28 매주 토요일 15시(무료상영)
- ▶ 장소: 석남어린이도서관 3층 다목적실
- ▶ 대상: 제한 없음, 무료입장
- ▶ 연락처: ☎ 575-2600

6월 7일	6월 14일	6월 21일	6월 28일
			
장화신은 고양이	프렌즈 (몬스터섬의 비밀)	피터팬2 (리턴투 네버랜드 S.E)	미나 문방구
90분 한국어 음성	88분 한국어 음성	90분 한국어 음성	106분 한국어 음성

### 심곡어린이 도서관

- ▶ 기간: 2014. 6. 1 ~ 6. 30 매주 일요일 14시
- ▶ 장소: 심곡어린이도서관 1층 어울림터
- ▶ 대상: 제한 없음, 무료입장
- ▶ 연락처: ☎ 568-0133

6월 1일	6월 8일	6월 15일	6월 22일	6월 29일
				
더 자이언트	드래곤 헌터	가디언즈	폭풍우 치는 밤에	비행기
82분 전체관람가	82분 전체관람가	97분 전체관람가	106분 전체관람가	92분 전체관람가

### 신석도서관

- ▶ 기간: 2014. 6. 7. ~ 6. 28. 매주 토요일 14시
- ▶ 장소: 신석도서관 4층 어울림터
- ▶ 대상: 제한 없음, 무료입장
- ▶ 연락처: ☎ 571-9457

6월 7일	6월 14일	6월 21일	6월 28일
			
리틀프린세스소피아	슈퍼배드 1	슈퍼배드 2	샤크
72분 [더빙]한국어	95분 [더빙]한국어	98분 [더빙]한국어	90분 [더빙]한국어

### 봄철, 건강관리법



## 아침에 먹으면 좋은 '건강식단'

### 모두 아침 식사는 잘 챙겨 드시나요?

바쁜 아침 허둥지둥 움직이다 보면, 아침식사는 자연스럽게 패~스 되기도 하지요. 그러다 보면 우유 한 잔이나, 빵으로 끼니를 아침을 대신하는 경우가 생기는데 바쁜 아침, 간단하게 먹는 식사라도 어떤 종류를 먹느냐가 중요하다고 합니다.

### 아침식단에는 비율이 있다?

아침 식사는 단백질 25%, 탄수화물 25%, 과일이나 채소 50%로 구성된 아침 식단이 좋다고 합니다. 역시 신선한 야채와 채소를 먹는 게 중요하네요.

### 아침식사때 먹으면 좋은 음식 베스트 7



1. **커피** '모닝커피' 한잔씩 드시죠? 커피는 하루 4잔이상 마시지 않는 것이 좋습니다. 아침에 마시는 모닝커피는 정신을 맑게 하고 집중력을 높이고 심장질환과 대장암 등 암 발병 위험을 낮춰주고 알츠하이머병을 예방하는 데도 효과가 있다고 합니다.



2. **달걀** 달걀은 단백질을 포함하고 있어 부담 없이 아침에도 단백질을 섭취할 수 있는 좋은 식재료입니다. 특히 노른자는 눈에 좋은 '루테인'을 많이 함유되어 있습니다.



3. **통곡물로 만든 빵&시리얼** 통곡물에는 혈압과 콜레스테롤을 낮춰주는 좋은 식이섬유소가 많이 들어 있습니다. 이런 섬유소는 포만감을 높이고 에너지를 제공해주기 때문에 아침식사에 먹으면 하루를 활기차게 보낼 수 있습니다.



4. **땅콩버터** 땅콩버터 2t에는 8g의 단백질이 있어 단백질 섭취에 도움을 줍니다. 또 몸에 좋은 불포화 지방산이 가득한데, 땅콩버터 중 색이 진한 땅콩버터는 몸에 나쁜 포화지방이 많이 들어 있으니 땅콩버터를 살 때는 색깔과 칼로리를 확인하는 것이 좋습니다.



5. **과일** 아침에는 바나나, 베리류, 멜론 등의 과일이 좋는데 아침에 섭취하면 과일들이 가지고 있는 영양소를 빠르게 흡수하여 몸에 더욱 좋은 역할을 합니다.



6. **요구르트** 요구르트는 단백질이 많이 들어 있는데, 플레인 요구르트가 더 좋다고 합니다.



7. **과일주스** 100% 과일주스를 마시는 게 중요한데 그렇지 않은 과일주스의 경우 과도한 당분이 들어있어 오히려 몸에 좋지 않습니다. 100% 과일주스만이 각종 영양소를 제대로 제공해 줍니다.

### 현대인들은 하루를 참 바쁘게 살아가죠

우리나라에서는 아침을 거르는 인구가 전체의 1/4정도이며, 이것이 젊은층으로 갈수록 그 비율이 높아져 20대에는 거의 절반에 육박하는 인구가 아침을 거른다고 해요. 하지만, 아침을 꼭 먹어야 하는 이유, 건강도 건강이지만 이렇게 바쁜 하루를 잘~ 살아내기 위한 목적도 있다는 사실 꼭 기억해주세요. 좋은 음식도 제때 먹어야 좋은 음식이 된다는 사실 다 같이 기억하자구요.

(자료제공 : 티브로드 네트워크 인천)

### 서구 무료법률상담실 운영안내

- 일 시 : 매주 월요일 14:00 ~ 16:00 (단, 공휴일제외)
- 장 소 : 서구청 1층 민원봉사과 내
- 상담대상 : 서구주민, 관내기업체 운영자 등
- 상담분야 : 행정, 민사, 형사, 가사 등 전분야
- 법률상담관 : 변호사(대한가정법률복지상담원 강화·서인천지부 소속)  
☎ 564-1366
- 상담방법 : 방문상담

### 일제 징용자 위로금 신청 연장 안내

- 신청기간 : 2014.1.2. ~ 6.30일(6개월간)
- 접 수 처 : 서구청 총무과(자치행정팀)직접 방문 접수  
(가까운 시·군·구청 : 거주지 상관없음)
- 신청자격 : 징용자 또는 유족, 생환자, 미수급
- 유족순위 : 1. 배우자 및 자녀 2. 부모 3. 손자녀 4. 형제자매  
(※ 단 조카는 유족에서 제외됨)
- 구비서류(본 안내문 및 아래서류 지참)

유족 대표자 선정시	유족대표자 방문시	① 지급신청서(유형별) ② 유족대표자 선정서 ③ 신분증(유족대표자) ④ 피해자 및 유족의 제적등본 각1부 ⑤ 희생자 및 유족의 가족관계등록부 각1부
	위임자(대리인) 방문시	<추가> ① 유족대표자 인감증명서 ② 위로금 등 신청 및 수령위임장 ③ 신분증(대리인)
유족별로 신청시 (다수신청)	유족 방문시	① 지급신청서(유형별) ② 신분증 ③ 피해자 및 유족의 제적등본 각1부 ④ 희생자 및 유족의 가족관계등록부 각1부
	위임자(대리인) 방문시	<추가> ① 해당유족의 인감증명서 ② 위로금 등 신청 및 수령위임장 ③ 신분증(대리인)

- 문 의 : 02-2180-2613~8(위원회 민원실)  
032-560-4515(서구청 총무과 자치행정팀)
- 홈페이지 : www.jiwon.go.kr  
(대일항쟁기 강제동원 피해조사 및 국외강제동원 희생자등 지원위원회)

### 2014년 인천아시아경기대회, 인천장애인아시아경기대회 홈스테이(민박) 모집 안내

■ 2014년 인천 아시아 경기대회·장애인 아시아 경기대회 기간 중 부족한 숙박시설 해소는 물론 인천을 방문하는 외국인에게 한국 가정의 체험 기회를 제공하여 우리의 전통 문화를 알리는 계기를 마련하고자 홈스테이(민박)를 모집합니다.

#### 1. 모집 개요

- 가. 모집 기간 : 2014. 3. 15 ~ 6. 30(4개월)  
※ 집중 운영기간 : 2014. 9월 ~ 10월(아시아경기대회 기간 중)
- 나. 모집 가정 : 30,000명 수용 규모
- 다. 참여 조건 : 홈스테이 참여를 원하는 2인 이상 가정 누구나
- 라. 신청 방법
  - 인터넷 접수 : www.homestay2014ag.com
  - 신청서 접수
    - 서구청 총무과, 동 주민 센터에 비치된 신청서 작성 제출
    - FAX 송부(032-560-2710 인천시 서구청 총무과)

#### 2. 운영지원 등 참고사항

- 가. 숙박 봉사료(이용자 부담)
  - 1일 기준(1식 포함) / 25,000원(1인), 50,000원(2인), 60,000원(3인)
- 나. 필요시 외국어 통역봉사자 지원
- 다. 보험가입 지원(1천만원 배상책임 등) 및 봉사활동 실적(1일 최대 8시간) 적립
- 라. 숙박 제공일수 : 이용자 희망일수에 따라 수용가능 참여가정과 문의 후 연결
- 마. 식사메뉴 : 한식을 원칙으로 하되, 이용자 요청이 있는 경우 상호 협의
- 바. 기타 호의적인 차원에서 인터넷 사용, TV시청, 쇼핑, 문화체험 안내 등 편의제공 권장

- 3. 문의처 : 인천국제교류재단 ☎ 032-451-1732 (E-mail : hme@iirf.or.kr)  
인천광역시 자치행정과 ☎ 032-440-2422~8  
인천광역시 서구 총무과 ☎ 032-560-4512

### 2014. 6. 4 실시 제6회 전국동시지방선거 사전투표소 안내

- ▶ 제6회 전국동시지방선거 사전투표일  
5. 30.(금) ~ 5. 31.(토), 06:00 ~ 18:00

#### ▶ 사전투표절차

사전투표소방문 ⇒ 본인 확인(신분증 제시) ⇒ 무인 또는 서명 입력⇒ 관내선거인(사전투표소가 설치된 읍·면·동 주소지 선거인인 경우 ㉓)의 절차, 관외선거인인 경우 ㉔)의 절차로 진행

㉓ **관내 선거인인 경우**(연희동 주민이 연희동 사전투표소에서 투표하는 경우)  
: 7종의 투표용지 수령 → 기표소에서 기표 → 투표함에 투표

㉔ **관외 선거인인 경우**(연희동 주민이 연희동 외의 전국사전투표소에서 투표하는 경우) : 해당 지역의 투표용지와 회송용 봉투 수령 → 기표소에서 기표 후 회송용 봉투에 투표지를 넣어 봉합 → 봉합된 회송용 봉투를 투표함에 투입

#### ■ 서구관내 사전투표소 찾기

(서구 : 서구청 대회의실(연희동), 각 동주민센터(연희동 제외))

사전투표소의 명칭	소재지[시설명]	설치 운영기간
검암경서동 사전투표소	서구 승학로 480(검암동) [검암경서동주민센터 회의실 3층]	2014. 5. 30. ~ 5. 31. (매일 06:00~18:00)
연희동 사전투표소	서구 서곶로 307(심곡동) [서구청 대회의실 지하1층]	2014. 5. 30. ~ 5. 31. (매일 06:00~18:00)
청라1동 사전투표소	서구 청라라임로 50(연희동) [청라1동주민센터 다목적실 2층]	2014. 5. 30. ~ 5. 31. (매일 06:00~18:00)
청라2동 사전투표소	서구 청라캐널로 269(경서동) [청라2동주민센터 대회의실 3층]	2014. 5. 30. ~ 5. 31. (매일 06:00~18:00)
가정1동 사전투표소	서구 가정로 420(가정동) [가정1동주민센터 회의실 2층]	2014. 5. 30. ~ 5. 31. (매일 06:00~18:00)
가정2동 사전투표소	서구 봉오대로 253번길 17(가정동) [가정2동주민센터 회의실 2층]	2014. 5. 30. ~ 5. 31. (매일 06:00~18:00)
가정3동 사전투표소	서구 서달로 179번길 12-16(가정동) [가정3동주민센터 문화교실 2층]	2014. 5. 30. ~ 5. 31. (매일 06:00~18:00)
신현원창동 사전투표소	서구 가정로 335번길 3(신현동) [신현원창동주민센터 회의실 2층]	2014. 5. 30. ~ 5. 31. (매일 06:00~18:00)
석남1동 사전투표소	서구 가정로 294번길 17(석남동) [석남1동주민센터 회의실 2층]	2014. 5. 30. ~ 5. 31. (매일 06:00~18:00)
석남2동 사전투표소	서구 거북로 116(석남동) [석남2동주민센터 요가실 별관2층]	2014. 5. 30. ~ 5. 31. (매일 06:00~18:00)
석남3동 사전투표소	서구 서달로 107(석남동) [석남3동주민센터 대회의실 2층]	2014. 5. 30. ~ 5. 31. (매일 06:00~18:00)
가좌1동 사전투표소	서구 가정로 112번길 10(가좌동) [가좌1동주민센터 대회의실 4층]	2014. 5. 30. ~ 5. 31. (매일 06:00~18:00)
가좌2동 사전투표소	서구 장고개로 309번길 4(가좌동) [가좌2동주민센터 회의실 3층]	2014. 5. 30. ~ 5. 31. (매일 06:00~18:00)
가좌3동 사전투표소	서구 원적로 57번길 4(가좌동) [가좌3동주민센터 회의실 2층]	2014. 5. 30. ~ 5. 31. (매일 06:00~18:00)
가좌4동 사전투표소	서구 장고개로 280번길 14(가좌동) [가좌4동주민센터 헬스장 2층]	2014. 5. 30. ~ 5. 31. (매일 06:00~18:00)
검단1동 사전투표소	서구 검단로 502번길 15(마전동) [검단1동주민센터 대회의실 3층]	2014. 5. 30. ~ 5. 31. (매일 06:00~18:00)
검단2동 사전투표소	서구 검단로 814(불로동) [검단2동주민센터 대회의실 3층]	2014. 5. 30. ~ 5. 31. (매일 06:00~18:00)
검단3동 사전투표소	서구 고산로 24(원당동) [검단3동주민센터 소회의실 3층]	2014. 5. 30. ~ 5. 31. (매일 06:00~18:00)
검단4동 사전투표소	서구 청마로 167번길 19(당하동) [검단4동주민센터 소회의실 4층]	2014. 5. 30. ~ 5. 31. (매일 06:00~18:00)
검단5동 사전투표소	서구 봉화로 49(오류동) [검단5동주민센터 대회의실 2층]	2014. 5. 30. ~ 5. 31. (매일 06:00~18:00)

- 전국 사전투표소 찾기 중앙선거관리위원회 홈페이지http://www.nec.go.kr  
문의) 서구선거관리위원회 ☎ 565-7661

### 전통시장 온누리상품권 개인구매 할인혜택 안내

- 온누리상품권이란? 전통시장 육성 및 지역경제 활성화를 위해 중소기업청이 발행하고 있는 전통시장 전용 상품권
  - ※ 상품권 종류 : 종이상품권(5천원, 1만원권), 전자카드상품권(5만원, 10만원)
- 구매처 : 새마을금고, 우리은행, 기업은행, 우체국, 신한, 5개지방은행
- 개인구매 할인혜택 : 매월 30만원 한도로, 현금구매 시 5% 할인
  - ※ 온누리상품권으로 물건 구매 시 현금영수증 발급 가능

### 종이팩을 화장지로 교환해 드립니다

- 종이팩은 일반종이와는 달리 사용약품과 펄프화 과정에서 풀어지는데 많은 시간이 소요되어, 일반 폐지와 분리하지 않으면 재활용이 불가하여 폐기물 처리 비용이 납니다.
- 종이팩 교환장소 : 동 주민센터
- 종이팩 종류 : 우유팩, 두유팩, 주스팩
- 교환방법
  - 종이팩의 내용물을 비우고 물 행균 건조 후 동 주민센터로 가져오면 화장지 1롤(개)을 교환해 줍니다.



#### 종이팩 교환기준

종이팩 용량별	수집량 (1kg)	화장지 교환
200 ml	100 개	1롤
500 ml	55 개	1롤
1,000 ml	35 개	1롤

문의) 동 주민센터 및 자원순환과 재활용오수팀 ☎ 560-4422

### ‘자원봉사 클린-업’ 참여 자원봉사자 모집

“우리동네 버스승강장은 내가 지킨다.” 언제나, 어디서나 관내 버스승강장에서 ‘자원봉사 클린-업’ 활동을 함께 하실 자원봉사자를 모집합니다.

- 신청기간 : 연중
- 신청방법 : 신청서 작성(홈페이지 <http://seogu-center.tistory.com/> 다운) → 신청서 접수(팩스, 이메일, 내방)
- 활동내용 : 서구관내 버스승강장 환경정화
- 활동방법
  - 자원봉사 클린업을 신청해 주세요.
  - 클린업 활동 2일~3일전에 전화로 미리 알려주세요.
  - 클린업 활동을 하신 후 사진을 첨부하여 활동보고서를 제출해 주시면 됩니다.
- 활동대상 : 누구나

문의) 서구자원봉사센터 ☎ 568-1365

### 거동이 불편한 어르신 단기가사지원서비스 신청하세요

골절 또는 중증질환 수술 직후 독거노인 및 고령의 부부 노인가구에 노인돌보미를 파견하여 단기 가사지원서비스를 제공하고 있습니다.

- ▶ 서비스 대상자
  - 연령 : 만 65세 이상의 독거노인 또는 고령(부부 모두 만75세 이상)의 부부 노인가구
  - 건강기준 : 골절(인공관절 포함) 또는 중증질환 수술자
  - 소득기준 : 가구 소득이 전국가구 평균소득의 150%이하
- ▶ 서비스 내용
  - 제공기간 : 최대 2개월(48시간) - 주 3회, 1회당 2시간
  - 서비스 내용 : 신변·활동지원 및 가사·일상생활지원
  - 본인부담금(월) : 무료 ~ 최대 84,000원
- ▶ 제출 서류
  - 서비스 신청서 1부(동 주민센터 비치)
  - 건강보험증 사본 및 건강보험료 납부영수증 1부
  - 최근 2개월 이내의 의사진단서(소견서) 1부

문의) 가정복지과 노인복지팀 ☎ 560-4976

### 2014년 제2차(제50기) 양재수강실 수강생 모집 안내

- 신청기간 : 2014. 5. 26 ~ 6. 9 (모집인원 마감시까지 지속)
- 교육기간 : 2014. 6. 9 ~ 9. 12 (주 2회~3회, 13주과정)

구분	운영요일	운영시간	모집인원	교육내용
초급반	월, 수, 금	10:00 ~ 12:00	20명	양재의 기초교육 및 실습
중급반	화, 목	10:00 ~ 13:00	20명	의류제작 실습

※ 의류작품은 7월 서구문화회관 “작품발표회”에 참여할 수 있는 특전 있음

- 교육장소 : 석남2동 541-16 2층(거북시장내 위치)
- 수 강 료 : 무료(단, 재료비 본인부담)
- 교육내용 : 양재이론 및 실습
- 구비서류 : 양재수강신청서 1부.
- 접 수 처 : 양재수강실(방문 또는 접수)
- 기타문의 : 574-5051 (010-8546-6241 양재강사)

### 인천서구드림스타트에 후원하세요

‘드림이의 주치의(主治醫) 후원기관 협약’  
인천 서구 드림스타트는 취약계층 아동에게 적기에 건강상담 및 건강관리(치료)를 지원하여 아동 건강증진을 도모하고자 관내 의원, 약국과 협약식을 체결하고 “드림이의 주치의(主治醫)” 프로그램을 진행하고 있습니다

- 기 간 : 2014년 5월 ~ 12월
  - 대 상 : 드림스타트 대상아동 중 건강증진이 필요한 아동
  - 내 용 : 치료비 할인 후원, 현물(한약, 종합비타민) 후원
  - 연계기관 및 내용
    - 구강건강 : 닥터합치과의원
    - 건강증진(면역증진) : 참경희한의원, 중원당한의원, 백진한의원, 현대경희한의원, 희창한의원, 국제한의원, 녹십자약국
- 취약계층 아동에게 후원 및 자원봉사를 원하는 구민은 인천서구드림스타트(☎ 560-3341~3349)로 문의하세요.

### 신생아 청각검사 쿠폰지원 안내

- ▶ 대 상 : 전국가구 평균소득의 200%이하 가구 (소득기준표 참고)
- ▶ 지원내용 : 신생아 청각선별검사 무료쿠폰 발행
- ▶ 신청기간 : 출산 예정일 3개월전~출산후 1개월이내
- ▶ 신청서류 : 건강보험카드 사본, 최근월분 건강보험료 납부확인서, 신분증
- ▶ 신청장소 : 서구보건소 모자보건실(☎ 560-5058)  
검단보건지소 모자보건실(☎ 560-3415)

(가족수·가입유형별 소득판정 기준표)

가구원수	소득기준 (최저생계비 200%)	건강보험료 본인부담금(원)		
		직장가입자	지역가입자	혼 합
2인	2,055천원	62,121	54,183	62,787
3인	2,658천원	80,509	82,656	81,067
4인	3,262천원	97,856	108,274	99,038
5인	3,865천원	116,693	133,090	118,331
6인	4,468천원	134,681	152,942	136,813
7인	5,072천원	152,509	171,663	155,163
8인	5,675천원	172,378	192,218	175,587
9인	6,279천원	190,523	211,470	195,047
10인	6,882천원	211,711	232,429	218,647

문의) 건강증진과 모자보건팀 ☎ 560-5058

### 소아 폐렴구균 무료 예방접종 실시

- ▶ 대 상 : 60개월미만의 영유아
- ▶ 접종기간 : 2014년 5월 1일부터
- ▶ 접종장소 : 관내 83개 위탁의료기관을 비롯한 전국예방접종 위탁의료기관 서구보건소 및 검단보건지소
- ▶ 접종시기

접종 회차	접종 시기
1차	생후 2개월
2차	생후 4개월
3차	생후 6개월
4차(추가)	생후 12~15개월

문의) 건강증진과 모자보건팀 ☎ 560-5053, 5054

### 2014년 서구문화대학 여름방학특강 수강생 모집 안내

- ▶ **우선모집** : 2014년 6월 2일(월) ~ 6월 5일(목)/감면대상자
  - 감면대상자 : 국가유공자/가족, 등록장애인, 경로우대, 기초생활수급권자, 저소득한부모가정, 사회복지시설의 보장을 받는 자
  - 감면대상자는 1인 1과목 신청가능/중복혜택 불가(학과별 정원의 30%미만)
  - ※ 감면대상자의 경우 증명서 미지참시 감면 혜택을 받을 수 없음.
- ▶ **일반모집** : 2014년 6월 9일(월) ~ 6월 25일(수)/학과별 선착순 모집
  - 교육기간 : 2014년 6월 30일(월) ~ 8월 29일(금) / 8주(2개월)
  - ※ 휴강 : 7월 28일(월) ~ 8월 1일(금) / 1주
  - 모집대상 : 만 18세 이상 인천광역시 거주자(서구민 우선)
  - 모집방법 : 학과별 정원 내 선착순 모집(방문접수)
  - 수강료 : 20,000 ~ 35,000원
  - 모집학과 : 건강·음악·미술·취미·전문·교양 프로그램
  - 문의처 : 인천광역시 서구문화원 ☎ 560-2931 (<http://www.seogucul.or.kr>)

### 서구영어마을 금요 영어쿠킹 클래스

- **수업특징**  
월별 테마가 있는 프리미엄 영어쿠킹클래스  
재미있는 체험으로 자연스럽게 영어실력도 향상  
요리사, 파티셰, 바리스타, 파티 플래너 등 다양한 직업체험  
대상 : 유치(7세)~초등학교
- **여름학기(6월~8월)테마**

6월(June)	7월(July)	8월(August)
Birthday party	Love & Friendship	Summer Vacation
생일파티를 주제로 다양한 파티음식을 직접 만들어 보고 생일 파티 이벤트 장식을 직접 꾸며보는 체험	사랑과 우정을 주제로 주변사람들의 소중함을 깨닫고 그들을 위한 세상에 하나뿐인 음식 만들기	여름방학을 맞이하여 새콤달콤 시원한 여름간식 만들기

문의) 서구영어마을 ☎ 560-1000

### 찾아가는 이동 정신건강 상담센터 운영

서구정신건강증진센터를 기점으로 원거리에 거주하는 지역주민들을 대상으로 스트레스, 우울증 및 자살예방을 위한 정신건강상담 및 검사를 실시하여 유소견자를 조기에 발견, 치료할 수 있도록 도와드리고 있습니다.

- **찾아가는 웰빙마인드(Well-being Mind)센터 운영**  
- 기간 : 2014년 2월 ~ 11월까지 (총10개월)

구분	가좌지역	검단지역
일시	매주 화요일 오후2~6시	매주 수요일 오후2~6시
장소	가좌건강증진센터 1층 상담실	검단보건지소 2층 사례관리실

- 대상 : 서구지역 전체주민
  - 내용
    - 1) 심리검사 및 상담제공
      - 스트레스, 우울, 자살, 알코올 & 인터넷중독 등
    - 2) 정신건강 교육프로그램
      - 우울증 등 정신건강 검사 후 고위험군 : 해당지역 유관기관 연계
      - 생명사랑 상담실 상시 운영 (상담전화 1577-0199 24시간 운영)
      - 자살시도자 및 유가족 프로그램 운영
- 문의) 서구정신건강증진센터 ☎ 560-5006, 5039 [www.ismhc.or.kr](http://www.ismhc.or.kr)

### 봄 간절기 물설매장 운영

- **기간** : 2014. 5. 12.~2014. 6. 13. 평일 예약 운영(주말, 국·공휴일 휴장)
  - **내용**
    - 이용안내 : 튜브설매, 손 보트, 뮤지컬, 자연학습장, 포토 존, 스낵하우스, 휴게실, 의무실, 물품보관함 ※ 단체 식사는 전화 예약 바랍니다.
    - 이용금액
 

구분	사용료	입장료	공연관람료
대인	7,400원	3,500원	3,900원
청소년, 어린이	6,000원	2,100원	3,900원
    - 공연내용
 

공연명	공연시간	비고
토끼와 거북이	1부 10시20분(50분) 2부 11시20분(50분)	3편 중 1편만 택일 관람
신비한 항아리		
일록이의 꿈		
  - 공연일 : 5.26(월), 6.2(월), 6.9(월), 6.13(금)
  - ※ 봄 간절기는 예약제 운영으로 여건상 단체 예약 이용이 있을 경우에만 운영 하오니 사전 문의 후 이용 바랍니다.
- 문의) 서구사계절설매장 ☎ 565-3483, 070-8177-3831~8, 팩스 561-4074 홈페이지 <http://www.issi.or.kr>

### 휠체어 등 재활기구를 기증하여 주세요

휠체어나 목발 등 재활기구가 필요하지만, 사용기간이 짧기 때문에 구입하기가 부담스러운 분들을 위해 서구보건소에서는 단기간 재활기구를 대여해 드리고 있습니다. 하지만 수량이 부족해 대여가 원활히 이루어지지 않는 바, 많은 분들이 재활기구 대여에 불편함을 느끼고 있습니다. 낡지 않고 사용가능한 재활기구를 보유하신 분은 서구 보건소에 연락하여 주시기 바라며, 기증해 주신 재활기구는 거동이 불편한 서구 주민들에게 큰 도움이 될 것입니다.

- ▶ **기증품목** : 전동 휠체어, 수동 휠체어, 노인용 보행기(실버카), 목발, 사발지팡이 등 재활기구
- ▶ **기 한** : 연중
- ▶ **문의전화** : 방문보건실 ☎ 560-5072

### 『서구 사이버평생학습관』에서 무료로 학습하세요!

- **관내 평생교육 정보 제공**  
- 평생학습동아리 등록 - 평생교육 프로그램 수강신청 안내 등
- **무료 평생학습 콘텐츠 제공** : 총 202개 과정
  - 어 학 : 영어 (회화, 생활영어, 명작읽기, 토익 기초 및 실전문제풀이 등) 중국어 (회화 上·下), 일본어 (회화 초급·중급·고급)
  - 자격증 : 컴퓨터 활용능력 1급·2급, 주택관리사, 공인중개사, 한국어 능력 검정시험
  - 컴퓨터 : 한글, 엑셀, 파워포인트, 포토샵
  - 자녀교육 : 유아영어, 영유아놀이, 유아 창의력, 교육일반 등
  - 문화교양 : 문화예술/생활건강/여성육아/창업/재테크/취미교양/자기계발
- **이용방법 및 수강신청**
  - 인터넷 주소창에 ([www.anyedu.or.kr](http://www.anyedu.or.kr))을 입력하여 접속하거나 포털 검색 사이트에서 '인천 서구 사이버평생학습관' 을 검색하여 접속
  - 무료회원 가입 후 무제한 수강 가능

문의) 인재육성과 평생학습팀 ☎ 560-5914

### 인천 도시철도 2호선 24개 정거장 역명 설문조사에 참여하세요

- **설문기간** : 2014. 4.21~8.29
  - **설문대상** : 인천지역에 거주하는 시민 → 착안사항 : 지역특성에 걸맞고, 모든 사람들이 이해하고 부르기 쉬운 역명
  - **설문방법** : 인천시 홈페이지([www.incheon.go.kr](http://www.incheon.go.kr)) > 참여 > 설문조사
- 문의) 인천시 도시철도건설본부 관리부 ☎ 451-2736

### 커피 한 잔보다 저렴한 자동차, 인천시 카셰어링

- **카셰어링(Car Sharing)이란 ?**
  - 카셰어링은 개인이 자신의 자동차를 구매하거나 이용하지 않고도 필요할 때 편리하게 이용할 수 있도록 공동이용 가능한 차량을 제공하는 서비스로 필요한 시간만큼 빌릴 수 있는 자동차 공유서비스입니다.
  - 우리시에서는 2013년 11월 도입하여 200여 대의 차량이 시내 곳곳에 배치되어 있습니다. 이용 요금은 30분 기준 경차 2,150원, 준중형 2,650원으로 커피 한잔보다 저렴합니다. (※ 유류비 1km당 170~200원 별도)
- **간단한 이용방법은 ?**



- 서비스 협약업체에 회원가입 후 회원카드나 스마트폰 어플을 통해 이용하시면 됩니다.
  - (주)케이티렌탈 컨소시엄(그린카) <http://www.greencar.co.kr> (080-2000-3000)
  - 에이제이렌터카(주) <http://www.ajcarsharing.co.kr> (1544-1600)
- ※ 협약업체 홈페이지에서 가까운 카셰어링 거점을 확인하시고 서비스를 이용해 보세요.

문의) 인천시 교통기획과 ☎ 440-3857

구인·구직, 서구 취업정보센터가 함께해요~

## 나의 취업 성공기

올 봄 서구청에서 주최하는 청년인턴 사업의 내용을 보고 사회 초년생으로 제가 도전하고자 하는 분야의 역량을 강화하는데 큰 도움이 될 것이라고 생각되어 청년인턴에 지원하게 되었습니다.

청년인턴에 선발되어 구청 교통민원과에서 근무하면서 공무원들의 다양한 업

무 파트에 대해 알게 되었고, 막연하게 총무분야에서 일을 하고 싶다는 생각만 가지고 있던 저는 총무분야도 세세하게 파트별 업무가 존재한다는 새로운 사실을 알게 되었습니다. 이후 지속적으로 구청에서 실시하는 청년인턴 실무교육에 참여하면서 사무분야, 회계분야의 지식을 넓혀가던 중에 직업상담사 선생님의 추천으로 연세병원의 행정팀에 지원하게 되었습니다. 병원의 업무는 해본 적이 없어서 조금 두렵기는 했지만 주어진 일에 최선을 다하면 못할 일이 없다는 저의 신념대로 면접을 보고 합격하여 근무하게 되었습니다. 청년인턴으로 근무할 때 보다는 훨씬 많은 업무

와 주어진 업무에 대한 책임감으로 조금 부담스럽지만, 그래도 잘 이끌어주시는 계장님과 마음 맞춰 열심히 일하고 있습니다.

병원의 행정업무에 대해 전혀 몰랐던 제가 이렇게 즐겁게 일할 수 있도록 적극적으로 지지하고 이끌어주신 상담사선생님과 청년일자리에 앞장서서 도와주시는 서구청에 대해 감사드립니다.

주변의 다른 청년분들에게 하고 싶은 말은, 해보지 않았다고 망설이기만 한다면 점점 더 기회는 멀어진다는 것입니다. 부딪혀보고 직접 내가 나서서 해 보면 반드시 기회는 오고 그 기회를 얻는 것은 결국 나 자신의 믿음이기 때문입니다.

여러분들도 여러분 자신을 믿고 기회를 잡을 수 있도록 서구청 취업정보센터의 문을 두드리시기 바랍니다.

남, 29세



### 서구구인정보안내

업체명	소재지	모집직종	모집인원	성별	연령	임금	전화
태림섬유	신진말로14(가좌동)	생산직,주야2교대	1	무관	40미만	시5210	571-7833
휴원스	봉수대로190(가좌동)	pcb홀가공,주야2교대	2	무관	45미만	시5210	578-0270
삼우화학	건지로97(석남동)	화공약품제조	1	남	45미만	시5210	579-6688
디에스피	로봇랜드로249(경서동)	의자조립사출	2	남	50미만	시5210	562-9771
성우산업	백범로701(가좌동)	cnc,mct,주야2교대	3	남	40미만	월130	872-4500
신화산업	건지로212(가좌동)	주방가구생산직	3	무관	50미만	시5210	584-0571
제이에이씨	중봉대로198(가좌동)	pcb생산,주야2교대	2	남	무관	시5210	578-2703
이노지스디	봉수대로206(가좌동)	서적포장	1	여	무관	시5210	572-7715
우딘	건지로95(석남동)	건축용자재제작	3	남	50미만	월180	583-0130
공신테크	도담2로,오류동	산업용기계제작	1	남	50미만	월130	568-5547
삼정이엔지	봉수대로513(원창동)	cnc,mct 생산직	2	무관	45미만	월120	579-5188
현대전기 기계공업	원당대로997(원당동)	단순조립,알곤공작	1	남	40미만	월130	565-0910
월성전자	건지로153(석남동)	pcb생산	3	무관	50미만	월120	579-6410
은성일렉콤	원창로61(원창동)	pcb,최종검사	3	무관	40미만	시5210	577-8713
신화전자	원창로64(원창동)	제어판넬제작	3	무관	55미만	월170	5798711
신선식품	원당대로608(당하동)	설농탕,김치생산	2	여	50미만	시6430	565-0551
베스트	원창로89(원창동)	전자부품생산	1	여	50미만	시5210	010-8908-2322
아카라테크	백범로633(가좌동)	주방용품생산	2	무관	55미만	시5210	872-8031
홍타임가구	대곡로123(대곡동)	생활용품가구생산	1	무관	40미만	시5210	565-5545
성진 커먼레일	건지로250(가좌동)	자동차부품생산	1	남	40미만	연2000	503-6206

\* 위 채용 정보는 5월 16일자로 접수된 구인 정보이며, 이미 채용이 끝난 사업장이 있을 수 있습니다. 구인정보에 관한 자세한 사항은 서구청 일자리지원과 취업정보센터로 문의하시기 바랍니다.

문의) 일자리지원과 취업정보센터 ☎ 560-5705~6, 5708

### 취업성공을 위한 맞춤형 취업특강

서구민의 취업 성공을 위한 맞춤형 취업특강이 매월 서구청 본관 3층 소회의실에서 열립니다. 취업을 희망하는 많은 서구민들에게 채용정보를 제공하고 취업을 잘 할 수 있도록 길을 열어주는 서구 취업특강은 서구민이면 누구나 참여하실 수 있습니다. 최근의 채용동향과 최신의 취업정보를 얻을 수 있는 서구 취업특강에 서구민 여러분을 초대합니다.



문의) 일자리지원과 ☎ 032-560-5709

### 서구 기업체 소개 \_서구 기업이 살아야 지역 경제가 활성화됩니다!

**ESBE**  
**나뭇골** 산골  
**NAMUGOL**  
[www.namugol.com](http://www.namugol.com)  
 esbe123@daum.net

회사명 : 에스비  
 설립일 : 1998년  
 대표 : 하대룡  
 주소 : 인천광역시 서구 가좌동 178-78  
 연락처 : ☎ 032)582-0826

#### 에스비에 오신 것을 환영합니다. E I S I B I E

저희 회사는 원목 소품 생산 전문업체로서 원목을 가공하여 공예품, 액자, 인테리어 소품 등 생활용품을 국내에서 제조하여 판매하며, 서울 인사동에 직영매장과 생산 공장(인천소제)을 운영하고 있습니다.



저희 회사는 대량생산에 필요한 모든 설비를 갖추고 있어 대량 주문생산은 물론, 국내의 우수 기관과 명품 매장의 공급처이기도 하며, 국내의 여러 기관으로부터 명품인증 및 정부조달문화상품공급업체로 지정(조달청)받아 제품의 우수성을 인정 받았습니다.

저희 제품은 전통공예기법에 따라 제작되고 있으며, 한국 민화와 전통문양을 사용하여 우리나라의 옛문화를 엿볼 수 있습니다. 저희 회사는 특히 천연 자개판에 디지털 착색기법으로 이미지를 표현하는 공법(특허 제0720187)을 보유하고 있어 본 기법으로 제작한 공예품들은 매우 차별화된 제품으로 평가 받고 있습니다.

저희는 여러 수종의 나무가 세워진 작업 환경을 모티브로한 제품 브랜드 '나뭇골'을 런칭하여 디자인 제품 개발에 끊임없이 노력하고 있으며, 전통을 바탕으로 현대적 감각을 더한 한국적 디자인을 개발하여 국내뿐 아니라 세계 속 한국 문화 대중화를 리드해 나가고 있습니다.

2014년 6월중 청소년 행사 안내

서구청소년수련관 ☎577-7979, 579-7977 서구청소년지원센터 ☎584-1388, 584-1386  
 가정청소년문화의집 ☎580-1190~3 연희청소년문화의집 ☎561-5566~7  
 검단청소년문화의집 ☎569-2335

행 사 명	접수처 및 기간	내 용
2014 서구청소년 어울림마당 [원어인과 함께하는 주말영어광장] 6월-[Yellow]	• 대 상 : 청소년 및 지역주민 • 접수방법 : 당일 접수 • 접 수 처 : 행사장 본부석 • 문 의 : 032)577-7979(이정아)	• 운영일시 : 2014. 6. 28(토) 14:00~16:30 • 장 소 : 가현중학교 • 주요내용 : 찾아가는 어울림 마당 *청소년이 만드는 RAINBOW DREAM • 퓨전마당 : 원어인과 함께하는 체험마당 • 꿈마당 : 진로 검사 및 진로 체험마당 • 까마당 : 동아리 공연 및 동아리부스체험 • 꿈마당 : 일반청소년 재능나눔 부스 운영 • 깡마당 : 청소년문화예술기획단의 특색체험 마당
인중 제 160호 마음과 몸을 행복하게 하기 (heArt boDy Happy Doing)	• 모집기간 : 2014. 6. 23(월)~7. 18(금) • 대 상 : 주의력이 부족한 초등 3~4학년 • 참 가 비 : 무료 • 접 수 처 : 서구청소년수련관 2층 운영사무실 • 접수방법 : 방문, 이메일, 팩스 youth5777979@naver.com fax) 032-573-0082 • 문 의 : 032)577-7979(이정아)	• 운영일시 : 2014. 7. 28(월)~7. 31(목) 13:00~16:00 • 운영장소 : 서구청소년수련관 • 활동내용 : 신체활동을 통해 주의력이 부족한 청소년들에게 집중력, 과제지속력, 임무 수행력, 규칙준수능력 등을 향상시키는 내용
서구청소년수련관 2014년 제3기 교육프로그램 참가자 모집	• 접수기간 -기존수강생: 2014. 6.9~6.14 -신규수강생: 2014. 6.6~6.18 -주 가 모 집: 2014. 6.19~6.30 • 접수방법 : 선착순 방문접수 및 인터넷 접수 • 수 강 료 : 42,000원~69,000원(3개월) 20,000원~24,000원(1개월) • 접 수 처 : 서구청소년수련관 • 문의전화 : 032)578-7979(신보현) (홈페이지 참조) www.issi.or.kr/youth	• 교육기간 : 2014. 7. 1 ~ 9. 27 (12주) • 교육과목 ▷ 유아프로그램 미술여행,인글리쉬스토리텔링,조물딱칼라&점핑,동화구연,키가쑹쑹체육교실,유아발레,교구수학,종이접기,오감발달창의요리교실 ▷ 청소년프로그램 키즈밸리,수학스토리텔링,창의미술,교구수학,논술동화구연,종이접기자격증반 ▷ 성인프로그램 건강다이어트요가,차밍라인댄스,에어로빅,힐링요가(주간·야간),필라테스,벨리댄스,북아트지도자반,주산암산수학지도자과정 ▷ 1개월 과정(매월 15일부터 접수) 날씬쑹쑹주니어몸짱다이어트(초4~중1), 청소년축구교실(초1~초3)
서구청소년수련관 토요일 무료영화상영	• 대 상 : 청소년 및 지역주민 • 참 가 비 : 무료 • 접수방법 : 당일 현장접수 • 접 수 처 : 서구청소년수련관 • 문 의 : 032-577-7979(김미림) www.issi.or.kr/youth	• 상영일시 : 매주 토요일 12시 / 14시 • 상영장소 : 수련관 2층 영화감상실 • 상영영화 - 6.07 : 슈퍼배드 2 - 6.14 : 개구쟁이스머프 2 - 6.21 : 월드워즈 - 6.28 : 피시잭스와 괴물의 바다
YOUTH 희망+ 예방사업 집단상담 실시	• 접수기간 : 2014. 연중 • 대 상 : 중·고등학교 청소년 16집단 • 접수방법 : 전자공문, 이메일, 전화 F.584-1389/1388@seogu1388.or.kr www.seogu1388.or.kr • 접 수 처 : 서구청소년수련관 3층 상담 복지센터 • 문 의 : 032)584-1388(김희주)	• 운영일시 : 2014. 연중 • 장 소 : 상담복지센터, 학교, 지역아동센터 등 • 운영내용 : 언어개선, 진로, 인터넷 중독, 학교폭력 가해·피해, 자살 등 총 5가지 분야에 서 문제유형별 집단상담 프로그램
개인상담 및 심리검사 접수	• 접수기간 : 2014. 2. 1~ 연중 • 대 상 : 서구관내 중·고 • 접수방법 : 방문, 전화, 팩스 F.584-1389/1388@seogu1388.or.kr www.seogu1388.or.kr • 접 수 처 : 서구청소년상담복지센터 • 문 의 : 032-584-1388(김희주)	• 운영일시 : 2014. 연중 • 상담방식 : 개인상담 및 심리검사 • 운영내용 : - 개인상담: 대인관계, 진로, 성격, 위기상황(자살, 학교폭력 등)등 일상생활에서 어려움을 경험하는 대상자들을 위한 상담 제공 - 개인심리검사: 성격유형검사, 진로탐색 검사, 학습유형검사 등 각종 심리검사 실시
찾아가는 동반자 상담 접수	• 접수기간 : 2014. 2. 1~ 연중 • 대 상 : 서구관내 중·고 • 접수방법 : 방문, 이메일, 팩스 F.584-1389/1388@seogu1388.or.kr www.seogu1388.or.kr • 접 수 처 : 서구청소년상담복지센터 • 문 의 : 032-584-1388(장은정)	• 운영일시 : 2014. 연중 • 상담방식 : 개인상담 • 운영내용 : 센터로 찾오기 어려운 대상자들에게 집으로 찾아가는 상담 서비스 제공
제7회 청소년 B-Boy 배틀대회 참가자 모집	• 모집기간 : 14.6.2(월)~14.7.5(토) • 대 상 : 전국 14~24세 청소년 • 접 수 처 : 가정청소년문화의집 (서구문화회관 별관) • 접수방법 : 방문,이메일,팩스 - 이메일: sky1340@naver.com - 팩 스 : 032-580-1195	• 운영일시 : 2014. 7. 12(토) 15:00 • 장 소 : 가정청소년문화의집 무대 • 내 용 : 3:3 비보이 배틀대회, 축하공연 및 이벤트 등 운영 • 참 가 비 : 무료 • 시상내역 : 1위 장학금 50만원, 상패 2위 장학금 30만원, 상패 3위 장학금 20만원, 상패 베스트 비보이 장학금 5만원
청소년경계교육 프로그램 "알·부·자" (알이야 부자가 된다)	• 모집기간 : 14. 6. 9(월) ~ 7. 18(금) • 대 상 : 초등 2~6학년 청소년 20명 • 접 수 처 : 가정청소년문화의집 (서구문화회관 별관) • 접수방법 : 방문, 전화, 팩스접수 (* 선착순 접수)	• 체험일시 : 2014. 7. 23(수) 14:00 • 장 소 : 가정청소년문화의집 • 내 용 : 화폐의 발달 과정 • 참 가 비 : 무료
고(古)품격 전통공예 나전칠기 지도자 과정	• 모집기간 : '14. 5. 13 ~ 5. 30 • 대 상 : 관내 거주 일반성인 20명 • 접 수 처 : 검단청소년문화의집 ☎) 032-569-2335 fax) 032-569-2338 • 접수방법 : 방문접수 • 참 가 비 : 50,000원(인당) • 홈페이지 : www.gdyouth.or.kr (*자세한사항은 홈페이지확인)	• 교육기간 : 2014. 6.10~8.26 (매주 화요일 10:00~13:00) * 교육기부준비 및 활동기간 : '14.9.1~12.2 * 교육기부활동 평가회 : '14.12.10(수)11:00 • 교육내용 : 이론교육, 개인작품(보릿기 등 5작품), 협동작품(대형시계, 액자 등 2작품), 개인 및 협동작품 기증, 교육기부 자원봉사활동(20시간), 평가회 등

행 사 명	접수처 및 기간	내 용
교과연계일일 체험(3차)참가자 모집	• 모집기간 : '14.6.9(월)~6.28(토) • 대 상 : 관내 초등3학년~6학년 • 참 가 비 : 30,000원(1인) • 접수방법 : 방문 접수 • 접 수 처 : 검단청소년문화의집 • 홈페이지 : www.gdyouth.or.kr	• 활동일시 : 2014. 7. 12(토) 09:00~18:00 • 활동장소 : 문화의집 및 한가람미술관 • 활동내용 : 사전이론교육 및 모세 박물관 전 관람 등(해설가3인 동행)
청소년 자원봉사 양성학교(하계) 자원봉사자 모집	• 모집기간 : '14.6.9(월)~7.14(월) • 대 상 : 관내 중·고등학생 15명 • 접수방법 : 방문 또는 전화접수 • 문 의 : 569-2335(담당자 이서운) • 접 수 처 : 검단청소년문화의집 • 홈페이지 : www.gdyouth.or.kr	• 활동일시 : 2014. 7. 21(월) ~ 7.23(수) • 활동장소 : 문화의집 및 각 활동터전 • 활동내용 : 자원봉사 양성 교육, 캠페인 활동 등
청소년수련활동 인증 제2073호 공존공감 「해피투게더」 참가자 모집	• 모집기간 : 14.5.19(월)~6.5(목) • 대 상 : 관내 초5~6학년 15명 • 접 수 처 : 연희청소년문화의집 • 접수방법 : 선착순 방문, Fax접수 • 홈페이지 : www.issi.or.kr/yhyouth	• 운영일시 : 2014. 6. 14(토), 21(토), 28(토) 10:00~13:00 • 장 소 : 연희청소년문화의집 • 내 용 : 장애인식 개선 프로그램 및 장애체험 등 • 참 가 비 : 무료
청소년수련활동 인증 제2072호 환상의 짝꿍 「브라보」 참가자 모집	• 모집기간 : 14.5.19(월)~6.5(목) • 대 상 : 관내 초4~6학년 20명 • 접 수 처 : 연희청소년문화의집 • 접수방법 : 선착순 방문, Fax접수 • 홈페이지 : www.issi.or.kr/yhyouth	• 운영일시 : 2014. 6. 14(토), 21(토), 28(토) 14:00~17:00 • 장 소 : 연희청소년문화의집 • 내 용 : 스포츠 스테이지 미션 활동 등 • 참 가 비 : 무료
청소년수련활동 인증 제1600호 「청소년CEO 비전스쿨」 참가자 모집	• 모집기간 : 14.5.19(월)~6.13(금) • 대 상 : 관내 중·고등학생 20명 • 접 수 처 : 연희청소년문화의집 • 접수방법 : 선착순 방문접수 • 홈페이지 : www.issi.or.kr/yhyouth	• 운영일시 : 14.6.28~11.15/ 8회 14:00~17:00 • 장 소 : 관내 및 문화의집 활동 터전 • 내 용 : 창업아이템(소콜라티에,바리스타)체험 및 판매 • 참 가 비 : 10,000원
제3회 행복플러스 「가족오리엔티어링」 대회 기간 변경 안내	세월호 침몰 사건과 관련하여 전국적인 애도의 물결이 일고 있으며 사회적 분위기를 반영하여「제3회 행복 플러스 가족 오리엔티어링 대회」,「제4회 위대한 유산 제주 이야기」프로그램이 하반기로 변경 되었음을 알려드립니다.	• 운영일시 : 2014. 9. 13(토) 10:00~16:00 • 장 소 : 아라빛 섬 정서진 야외광장 • 내 용 : 개회식, 오리엔티어링대회, 체험부스, 시상식 등 • 참 가 비 : 가족당 10,000원
제4회 위대한 세계문화 유산 「제주이야기」 기간 변경 안내		• 운영일시 : 2014.12.18(목)~21(토) • 장 소 : 제주도 일대 • 내 용 : 유리상박물관, 승마체험, 퍼시픽랜드, 천지연폭포, 아쿠아플라넷 • 참 가 비 : 200,000원

1318 우리들 이야기

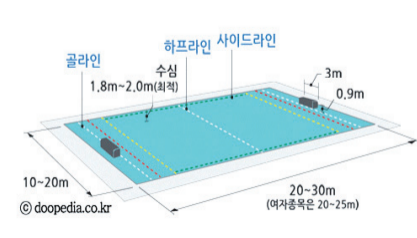
물속에서 하는 핸드볼, 수구!

2014년 곧 이어질 아시안게임에서 기대받는 종목 중 하나인 수구에 대하여 알아보자.

수구는 물속에서 하는 유일한 구기 운동으로서 경기 형태가 핸드볼과 비슷하여 '물속의 핸드볼'이라고도 한다. 또 머리를 제외한 신체의 대부분이 물에 잠긴 상태에서 격렬한 몸싸움을 벌이기 때문에 '수중 격투기'라고 불리기도 할 만큼 수영 기술 못지않게 힘과 지구력이 필요한 종목이다.

수구의 경기 방식은 수중 경기장에서 각각 7명으로 이루어진 두 팀이 물에 뜨는 공을 이용하여 상대방 골에 공을 넣어 득점을 겨루는 방식이다. 19세기 후반에 영국에서 시작되어 유럽과 미국 등으로 확산되었다. 1900년에 남자 종목이 하계올림픽경기대회의 정식종목으로 채택되었으며, 2000년부터 여자 종목도 추가되었다. 수구 경기장은 길이 20~30m(여자 종목은20~25m), 너비는 10~20m의 직사각형이며, 양쪽 끝에 너비 3m, 높이 0.9m의 골대를 세운다. 수심은 어느 지점에서라도 1.8m 이상이어야 하며, 최적의 깊이는 2m이다. 하계올림픽대회와 세계선수권대회 등 국제수영연맹이 공인한 대회의 수온은 최고 24℃이어야 하며, 신선한 물을 사용하여야 한다. 골대와 나란히 그리는 골 라인과 경기장 중앙의 하프 라인은 흰색으로 표시하고, 골 라인으로부터 2m 지점과 5m 지점에 각각 빨간색 라인과 노란색 라인을 표시한다. 5m 라인으로부터 하프 라인까지의 사이드 라인은 녹색으로 표시한다.

사실 수구는 청소년들이 평소에 쉽게 할 수 있는 종목도 아니고 쉽게 접하기도 어려운 스포츠 종목 중 하나이다. 따라서 이번 기사를 통해 수구에 대해 알아보면서 우리 청소년들도 나와 같이 수영만이 아닌 물속에서 이뤄지는 수구에 대해서 더욱 알아보고 흥미를 갖게되는 계기가 되었기를 바란다.



청소년수련관 최준원기자(검암중학교 1학년)

서구문화회관 6월 공연소식

**아동극 <하락 이야기>** 청소년·극장나들이 시리즈

2014.6.12(목)~14(토) 토요일 오후2시(60min) ※ 평일 공연시간 별도문의

2009 러시아 International theatre King Festival 최우수작품상, 젊은 비평가상 수상 인도, 헝가리, 호주, 터키 등 세계 4대륙 9개국 공식초청 투어

**세계가 인정하는 대한민국 대표 아동극**



한국적인 소재와 신화적 스토리의 아이, 어른 모두가 즐길 수 있는 가족 연극으로 재활용 악기와 한지 인형, 그리고 기발한 무대장치들을 사용하여 상상력 넘치는 현장을 선보인다. 2002년 초연 당시 '서울 아동 청소년 공연예술 축제'에서 최우수작품상/극본상/미술상/연기상을 휩쓸며 연극계에 혜성처럼 등장, 한국 아동극의 수준을 한층 높였다는 평가를 받으며 주목받기 시작했다. <하락 이야기>는 세상의 모든 것을 먹어 치우는 하락의 배고픔을 달래주기 위해 스스로 먹히고 마는 할머니, 할아버지의 모습을 통해 자식을 향한 부모의 무한한 사랑을 보여준다. 부모까지 삼키고 쓰러져 누운 하락의 몸속에서 다시 살아 움직이는 새로운 세상을 보며, 나 역시 부모들과 그렇게 엮여 있음을 새삼 깨닫게 된다. 따뜻한 감동과 연극적 재미로 가득 찬 공연을 부모와 아이가 함께 보고, 집에 돌아가 "하락~ 하락~" 하며 서로 간 존재의 이유를 느껴보는 시간을 가져보는 것은 어떨까.

**서구문화회관 대공연장 무대**

R석 25,000원(1층) / S석 20,000원(2층)

- 20% 할인 : 구정소식지, 문화회관 기획공연 홍보물 소지자 (1매 4인)
- 30% 할인 : 가족할인 (3인 이상 예매 시)
- 40% 할인 : 단골할인 - 서구문화회관 기획공연 티켓 소지자 (1매 2인), 국제성모병원 진료 영수증 소지자 (1매 4인)
- 50% 할인 : 서구문화회관, 법정차상위계층, 저소득층, 문화누리카드 소지자

문의 및 전화예매 : 인천서구문화회관 ☎ 032-580-1135

온라인 예매 : 인터파크티켓

※ 공연사정에 따라 일정 및 내용이 변경될 수 있으나 이용 전 문의 바람

**뮤지컬 <레미제라블>** 청소년·극장나들이 시리즈

2014.6.16(월)~21(토) 토요일 오후2시(70min) ※ 평일 공연시간 별도문의

2013 거창국제연극제 공식 초청, 한국문화예술회관연합회 우수공연 프로그램 선정 2012 김천국제연극제 작품상 수상

**영화의 감동을 이은 초대형 청소년 뮤지컬 사랑과 용서, 구원과 희망을 향한 노래가 시작된다!**



작년에 인천 서구 무대에 오르며 1만명 관객의 흥행성적을 보였던 <노틀담 꼽추> 제작팀이 선보이는 <레미제라블>은 19세기 프랑스 대문호인 빅토르 위고의 동명 소설을 뮤지컬로 만든 작품이다. 피 끓는 혁명정신에 노동자와 농민들의 저항정신, 그리고 가난한 사람들의 인간애를 너무 무겁지 않게 다룬 문학적이고 웅장한 오페라 형 뮤지컬로 오페라 외형에 팝 멜로디를 입힌 완성도 높은 음악이 특징이다. 특히, 거대한 바리케이트와 지상의 싸움터 등 극적 효과를 높여주는 기발한 무대장치는 크지 않은 무대의 규모에도 불구하고 웅장한 작품의 스케일을 잘 표현해주고 있다. 라이선스 뮤지컬 못지 않은 규모와 비보잉 댄스 등 청소년들이 선호하는 극적 요소들을 집약하여 제작된 <레미제라블>의 작품성과 흥행성에 큰 기대를 가져본다.

**서구문화회관 대공연장 무대**

R석 25,000원(1층) / S석 20,000원(1층)

- 20% 할인 : 구정소식지, 문화회관 기획공연 홍보물 소지자 (1매 4인)
- 30% 할인 : 가족할인 (3인 이상 예매 시)
- 40% 할인 : 단골할인 - 서구문화회관 기획공연 티켓 소지자 (1매 2인), 국제성모병원 진료 영수증 소지자 (1매 4인)
- 50% 할인 : 서구문화회관, 법정차상위계층, 저소득층, 문화누리카드 소지자

문의 및 전화예매 : 인천서구문화회관 ☎ 032-580-1135

온라인 예매 : 인터파크티켓

※ 공연사정에 따라 일정 및 내용이 변경될 수 있으나 이용 전 문의 바람

검단복지회관 6월 공연소식

**꼬마세상과 함께하는 어린이 뮤지컬 인형 뮤지컬 - 꿈**



- ▶ 장 소 : 검단복지회관 대강당
- ▶ 일 시 : 6월 27일(금) ①10:20 ②11:20, 6월 28일(토) 11:00
- ▶ 입장료 : 일반 15,000원, 할인 10,000원 / 7,000원, 단체 5,000원

※ 할인권 소지자 : 10,000원, 검단복지회관 및 검단도서관 회원카드 소지자 : 7,000원

**마술과 함께 떠나는 모험의 세계 매지컬 - 전우치**



- ▶ 장 소 : 검단복지회관 대강당
- ▶ 일 시 : 6월 14일(토) ①14:00 ②17:00, 6월 15일(일) ①14:00 ②16:30
- ▶ 입장료 : 아동 7,000원, 성인 10,000원, 단체(20인 이상) 5,000원, 가족동반 전체금액의 50%할인

※ 의료보험증이나 주민등록등본 지참시 적용

**꿈다락토요문화학교 문화예술교육 프로그램(무료) 참가자 모집**

**프로그램 I : 예술감상교육 책 읽는 무대 속 이야기 3기 - 음악극 놀이**

■ 교육내용 : 문화회관 기획공연 감상과 책을 소재로 한 스토리텔링 기법 수업의 음악, 미술, 전시 등 다양한 장르가 융합된 연극놀이 교육으로 청소년을 대상으로 창의적이고, 개별 감성능력을 향상시키는 프로그램



- 세부활동 : '원데이 페스티벌, 마당을 나온 암탉' 공연 등 무료감상 및 연극놀이, 백스테이지투어, 미술체험 등 융합 예술교육 실시

- 교육일정 : 2014. 7. 5(토) ~ 8. 23(토) 6차시 수업, 매주 토요일 10시 ~ 13시(3h)
- 접수기간 : 2014. 6. 9(월) ~ 20(금) / 인원미달 시 추가모집
- 모집대상 : 초등생 고학년, 중·고교생
- 모집인원 : 40명
- ※ 마지막 수업 프로그램 - 패밀리 데이 공연감상 시간으로 가족 전체 공연관람 지원
- 운영장소 : 서구문화회관 무용연습실 및 공연장
- 참 가 비 : 무료(수업재료 및 공연 관람비 일체 지원)

**프로그램 II : 무용예술교육 춤이 좋은 날 2기**

■ 교육내용 : 무용댄스를 베이스로 학우 및 가족과 함께 몸 움직임, 음악, 미술 체험을 통해 자신의 정서와 생각을 표현 토록 하여 또래 - 가족 간 소통하고 협력할 수 있도록 하는 복합 예술 교육 프로그램



- 세부활동 : 무용댄스, 공동 창작 및 협업 활동, 발표회
- 교육일정 : 2014. 7. 19(토) ~ 11.29(토) 18차시 수업, 매주 토요일 14시 ~ 17시(3h)
- 접수기간 : 2014. 6. 16(월) ~ 27(금) / 인원미달 시 추가모집
- 모집대상 : 초등생 고학년, 중·고교생
- 모집인원 : 24명(가족단위 및 학우 동시참여 가능)
- 운영장소 : 서구문화회관 무용연습실 및 공연장
- 참 가 비 : 무료(수업재료 일체 지원)
- 접수문의 : 032.580.1163 www.issi.or.kr/culture
- 주최주관 : 문화체육관광부, 한국문화예술회관연합회, 인천광역시, 인천문화예술교육지원센터
- 후 원 : 한국문화예술교육진흥원, 구보댄스컴퍼니
- 운 영 : 인천서구시설관리공단 서구문화회관