



폭서로 활활 불타는 계절, 시원한 물로 불 끄러가자.

**우리 주변 시원한
여름소방서로 Go Go!**

☞ 관련기사 4~5면



구청주요소식 민선6기 서구청장 취임 • 2
기획 여름소방서 사용법 • 4
정책돌보기 여름철 호우 피해 이렇게 대비합시다! • 9
의회 당선자 현황 • 10

역사이야기 가현산(歌絃山)의 느티나무를 찾아서 • 12
쉽터 건강생활정보 - 여름철 식중독 • 13
행정계시판 2014년 인천 AG·APG 홈스테이(민박) 모집 안내 • 15
문화예술 공연안내 • 20



‘ 함께 만드는 내일 든든하고 편안한 서구 ’ 민선6기 제7대 서구청장 취임

서구청장, 취임식 대신 세월호 애도 현충탑 참배해 지난 1일 민선 6기 제7대 인천광역시 서구청장이 취임했다. 서구청장 취임은 세월호 사건을 애도하는 의미로 최대한 경건한 분위기 에서 오전 현충탑을 참배하고, 취임식을 대신해 직원 월례조회 및 상견례로 서구청장으로서의 첫일정을 시작했다. 이날 서구청장은 인사말을 통해 구정목표인 “함께 만드는 내일, 든든 하고 편안한 서구”를 만들기 위해 모든 직원이 함께해 줄 것을 당부했다. 한편 이날 서구청장은 직원월례조회 및 상견례를 마치고 사회복지시설을 방문, 봉사활동으로 주민들과의 첫 만남을 가졌다.

홍보미디어과 560-4140

민선6기 서구청장 취임사

존경하는 50만 서구 구민 여러분! 민선6기 제7대 서구청장 **강범석**입니다.

오늘 제가 이렇게 취임사를 할 수 있도록 많은 염려와 성원을 아끼지 않으신 주민 여러분께 진심으로 감사의 말씀을 드립니다. 지난 6·4 지방선거를 통해 보 여주신 주민 여러분의 뜻을 겸허하고 깊이 헤아려 기대에 부응할 수 있도록 최선을 다하겠습니다. 저는 별도의 구청장 취임식을 갖지 않았습니다. 국가의 경제와 사회적인 여러 상황을 고려할 때 지금은 축하의 의미를 담은 취임행사는 갖지 않는 것이 적절하다고 판단했고 섬김과 봉사의 마음으로 구정을 이끌고 자 하는 각오와 그러한 형식적인 행사는 부합되지 않는다고 생각했습니다. 민선 6기 출범식을 서구발전의 보람과 정성을 모으는 계기로 생각하고 축하의 준비를 하고 계셨던 주민여러분께는 죄송한 마음 금할 수 없습니다. 너그러운 이해를 당부드립니다.

우리 서구는 지난 1988년 자치구로 승격된 이래 26년 동안, 인구는 154,603명에서 등록외국인을 포함해서 504,056명이 되었으며 14개의 행정동이 20개의 행정동으로 늘었습니다.

지리적으로 인천국제공항과 인접한 국제 물류거점 배후지역으로 자리 잡고 있으며 관내에 위치한 경인아라뱃길과 정서진, 자연생태를 간직한 세어도 등 지역 특성에 맞는 차별화된 발전 모델을 제시할 수 있는 성장잠재력이 큰 도시입니다.

저는 서구의 무한한 잠재력을 발현하기 위한 우리 구만의 특성에 맞는 정책을 적극 개발하여 성숙한 지방자치를 구현하는데 혼신의 힘을 다하겠습니다.

- 중략 -

존경하는 구민 여러분

「함께 만드는 내일 든든하고 편안한 서구」를 구정 목표로 정했습니다. 거창한 구호보다는 구민 여러분과 900여 공직자 그리고 제가 함께 소통하고 상의하면서 함께 미래를 설계하고 만들어가고 싶습니다. 제가 여러분과 함께 만들어 가고 싶은 미래의 모습은 앞서 말씀 드린대로 살아가기에 든든하고 편안한 도시입니다.

기본적인 삶의 품격을 유지할 수 있는 도시의 외형적인 여건을 갖추고 구정을 포함한 공동체 구성원들이 서로에게 가족이나 친정엄마와 같은 역할을 나누어 하는 공동체, 재난과 사고 그리고 범죄로부터 안전한, 그래서 든든하고 편안한 도시를 만들어 가고 싶습니다.



이를 위하여 「**구민이 공감하는 주민 참여**」 행정을 펼치겠습니다.

구민들이 지역에서 벌어지는 사업에 대해 시작부터 완료 때까지 진행 과정을 알 수 있도록 공개하는 투명

행정을 펼치겠습니다.

서구는 넓은 지역에 수많은 사업들이 진행 중에 있습니다. 인천도시철도2호선 건설사업, 제2외곽순환고속도로건설사업, 경인고속도로직선화사업, 북항배후단지 개발사업, 연희공원 조성사업, 검단신도시 개발사업 등과 같은 국·시책 사업과 청라국제도시 중앙호수공원내 복합문화센터 건립, 청라1동 주민센터 신축, 검단1동 주민센터 신축 등 자체사업들이 추진되고 있습니다.

이 모든 사업들에 대해서도 구민여러분의 의견을 청취하고 구민의 요구사항이 적극 반영하여 정직하고「구민이 참여하는 균형 잡힌 열린 행정」을 실현해 나가겠습니다.

「**행복한 복지문화**」를 만들어 가겠습니다.

아직도 주변에는 많은 분들이 경제적 어려움에 처해 있는게 현실입니다.

소외되고 외로움을 겪는 어르신들에게 가정 방문을 통한 돌봄서비스를 한층 더 넓혀서 다 같이 행복을 누리는 서구를 만들어 가겠습니다. 복지사각지대에 있는 어려운 이웃을 찾아 희망을 드리겠습니다.

또한, 이미 추진하고 있는 1사1경로당 자매결연이 더 돈독해 질수 있도록 추진할 것이며, 현재 우리구 노인여가복지시설로 가좌동 권역의 가좌노인문화센터와 석남동 권역의 노인복지관, 연희동 권역의 연희노인문화센터가 있습니다만, 앞으로 검단지역의 노인문화센터 건립 등을 통하여 거점별로 어르신들이 편리하고 다양한 프로그램을 이용할 수 있도록 행복 실버도시를 만들어 가겠습니다.





우리나라 출산율은 현재 1.25명으로 OECD국가 중 꼴찌라고 합니다. 원인을 찾아보면 직장맘들이 마음 놓고 보육할 수 있는 곳이 없다는 답들이 많습니다. 우리구는 지속적으로 출산·입양을 장려하고

국공립어린이집 확충을 통해 공공보육의 책임성을 강화해 나가는 한편 민간·가정어린이집의 교육환경 개선에도 최선을 다하겠습니다.

여성에게 출산은 아주 힘든 고통과 스트레스가 따릅니다. 이를 조금이나마 줄이기 위해서 보건소에서 건강증진 지원사업을 통한 우울증테스트 및 건강검진을 진행하고 있으며, 어린이집 보육교직원들의 처우개선을 통해 사기진작을 고취하여 부모가 안심하고 아이를 맡기고 일할 수 있도록 하겠습니다.

「안전한 미래도시」를 만들어 가겠습니다.

여성과 아동이 안전하게 생활할 수 있는 서구를 만들기 위해 가정, 학교, 사회가 모두 참여하여 신체적 약자들의 안전을 빈틈없이 지키겠습니다. 민관이 함께 합심하여 활동하면서 지역안전을 우리가 지켜 나갈 수 있도록 할 것입니다.

밤거리 여성과 아동이 마음 놓고 통행할 수 있도록 골목길 CCTV Zone의 사각지대를 없애고 CCTV에 비상벨을 설치하여 112신고센터와 구청 관제실과 연계하여 위기시 즉시 대처할 수 있는 시스템을 더욱더 확실하게 구축해 가겠습니다.

이와 함께 각종 재난으로부터 안전한 서구를 만들어 갈 것입니다. 흔히, 재난을 인재와 천재로 구분합니다.

인재란 얼마든지 예방하고 대처할 수 있지만 초동대처 또는 예방활동 부진으로 더 큰 사고로 이어지는 경우입니다. 이는 무엇보다 맡은바 책임의식과 몸에 밴 재난대처훈련만이 예방할 수 있습니다. 정기적 재난대처 훈련을 통하여 재난 피해 없는 서구가 되도록 안전에 많은 관심과 참여를 유도해 가겠습니다.



다양한 문화가 어우러진 지역문화 창달입니다.

수요자 중심의 문화 프로그램을 만들어 구민들이 원하는 프로그램을 제공함으로써 주민욕구를 충족시켜드리고 지역문화 예술인에게 창작활동 및 표현의 기회

를 제공하고 구민에게는 다양하고 풍성한 지역문화 예술을 향유할 수 있는 기회를 제공하고자 합니다.

우리 서구는 녹청자의 본고장입니다.

살아 숨 쉬는 천년의 문화유산 녹청자 축제를 널리 홍보하고, 도자예술의 창작활동 활성화 및 도예문화 체험과 지역문화 예술발전을 도모해 가겠습니다. 이외에도 서곶문화예술제, 서구립예술단운영을 통하여 우리 구민의 문화수요 충족을 위해 노력을 다하겠습니다.

일자리를 창출하는데 행정력을 집중하겠습니다.

지역특성에 맞는 인적자원개발과 고용증대를 위하여 직업훈련 등을 통해서 맞춤형 인력을 양성하고 안정적 일자리를 창출해 나가고자 합니다.



기업이 필요로 하는 서비스를 한발 앞서 제공하고 창의적인 기업 활동을 적극적으로 지원하여 우리 서구를 기업하기 좋은 도시로 만들고 서구지역 특성에 맞는 기업을 적극 유치하여 양질의 일자리를 창출해 나가겠습니다. 특히, 노인, 장애인을 비롯한 경제적 약자들에게 경제활동에 참여 하는 기회를 확대하여 일자

리 제공을 통하여 구민이 든든하고 편안한 서구가 되도록 하겠습니다.

「희망찬 인재육성」을 만들어 보겠습니다.

우리구는 최근 교육부로부터 “평생학습도시”로 선정되었습니다. 이에 걸맞게 교육환경 개선과 학교 교육과정 프로그램 등 다양한 지원을 통해 올바른 가치관과 인성교육을 제공함은 물론, 학업성과 지역교육 수준을 끌어 올려 미래지향적인 우수인재를 육성하는 교육도시를 조성하는데 지원을 아끼지 않겠습니다.



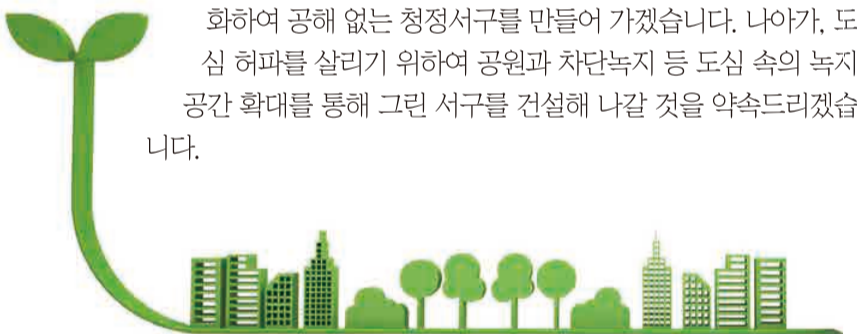
기존, 외국어 교육특구의 인프라를 최대한 활용하고 외국어 교육을 강화하고 체험기회를 확대하여 국제적인 교육환경을 조성하고 국제무대에서 활동할 수 있는 우수인재를 육성해 나가겠습니다.

또한, 거점형 영어교육센터 운영, 저소득층 자녀 영어교육지원, 주말영어광장 운영을 확대해 나감으로써 우리지역의 학생들이 자신감과 실력을 두루 갖추 수 있도록 하겠습니다.

회색도시에서 그린 도시로 바꾸어 나가겠습니다.

우리 서구는 지리적으로 수도권매립지가 위치하고 있고 악취방지시설을 갖추지 못했거나 또는 노후된 시설을 한 영세사업장이 위치하고 있어 환경적으로 다소 취약합니다. 따라서 악취 민원도 제기되고 있습니다. 이를 해소하기 위해 구청에서 운영중인 「24 악취민원 콜센터」를 적극 활용하여 환경오염 예방 활동을 강화함은 물론, 우리 서구만의 차별화된 환경기준을 만들어 우리구 환경보호와 주민 안전의 가이드라인을 구축해 나가고 점차적으로 영세사업장의 집적화를

통한 환경오염 요인을 통합관리 함으로써 환경 감시체계를 강화하여 공해 없는 청정서구를 만들어 가겠습니다. 나아가, 도심 허파를 살리기 위하여 공원과 차단녹지 등 도심 속의 녹지 공간 확대를 통해 그린 서구를 건설해 나갈 것을 약속드리겠습니다.



존경하는 구민 여러분!

오늘은 서구라는 배가 새롭게 출항하는 첫날입니다.

저는 구민여러분과 새로운 희망을 향해서 함께 서구의 배에 올라탔습니다. 서로 신뢰하면서 함께 상의하고 정성과 보람을 모은다면 반드시 목표한 희망, 그 한가운데에 도달할 것임을 믿습니다.

4년의 항해 동안 함께 행복할 수 있도록 900여 공무원이 한마음 한 뜻으로 존경하는 구민을 모시고 섬기겠습니다.

여러분과 함께 든든하고 편안한 서구를 만들어 가는데만 최선을 다할 것을 엄숙히 다짐합니다.

끝으로, 아시아인의 향연, 아시아인의 축제, 2014 아시아경기대회가 우리 앞에 바로 다가왔습니다. 우리 구에는 아시안게임주경기장을 비롯한 수영, 승마, 크리켓, 골프 등의 경기가 열리는 곳입니다.

무엇보다 아시아경기대회가 성공적으로 개최되기 위해서는 구민여러분의 관심과 참여가 있어야만 가능하다고 생각합니다.

이번 대회 성공은 우리구의 또 다른 발전의 발판이 될 것입니다. “평화의 숨결, 아시아의 미래”가 성공할 수 있기를 기원하면서 취임사에 갈음합니다.

감사합니다.

2014. 7. 1.

인천광역시 서구청장 강 범 석 (취임사 중 발췌)

여름 ☀️ 소방서 사용법



폭서로 활활 불타는 계절, 시원한 물로 불 끄러가자.

우리 주변 시원한 여름소방서로 GO GO!

몇 발짝만 움직이자!

더위는 사람을 무기력하게 만든다. 열대야로 뒤척인 날은 너나없이 일상 조차 귀찮다. 사람의 3대 욕구를 식욕·수면욕·음욕(淫慾)으로 꼽는 건 그만큼 잠이 중요한 까닭이다. 쌓인 피로에 입맛마저 잃은 사람들은 극도로 예민해져 사소한 일에 언성을 높이고, 드잡이도 서슴지 않는다. 만물의 영장인 우리의 이성(理性)이 더위를 먹어 가출한 까닭이다.

주말이면 아이들과 잘 놀아주던 가장(家長)이 방콕(방에 콕 박혀 있기)으로 일관하고, 헉헉대며 끼니를 차려내던 엄마의 인내심은 한계에 달해 그 불똥이 아이들에게 튄다. 방으로 들어가 문을 걸어 잠근 아이 때문에 엄마의 혈압은 견잡을 수 없이 상승하고, 제대로 휴식을 취하지도 못한 채 엉거주춤 눈치를 살피는 가장의 모습 또한 딱하다. 집에 있어도 덥고, 나 서면 찌죽는 한여름의 일반적인 풍경이다.

그래도 나서야 한다. 아무리 귀찮아도 몇 발짝만 움직이자. 자고로 불은 물로 끄는 법! 심신에 불이 붙는 계절엔 물을 찾아 나서야 한다. 멀리 갈 것도 없다. 조금만 움직이면 경제적으로 피서를 즐기고 목까지 올라온 짜증을 시원하게 날려 보낼 수 있다. 우리 고장 서구엔 여름소방서가 곳곳에 포진해 있다. 작열하는 태양을 이고 몇 발짝 움직일 용기만 있다면 얼마든지 즐길 수 있다. 그것도 더없이 저렴하고 영양가 있게!

흥미진진, 빌딩 숲을 누비는 카누소방서 “청라 커널웨이 강바람 타고 카누체험교실”

어느 누가 상상이나 했을까? 믿을 수 없는 풍경이다. 빌딩 숲 한가운데를 가로지르는 주운수로에 노란 카누가 흐른다. 아이들의 재깁거리는 소리는 흥분으로 들떠 있다. 물가에서 바라보는 아이들은 부러운 표정으로 눈을 떼지 못한다. 더운 줄도 모르고 서툰 노를 젓는 아이들과 그것을 바라보는 아이들! 청라 커널웨이(청라 국제도시 주운수로)에서 주말마다 펼쳐지는 이색적인 풍경이다. 물과 빛을 주제로 한 문화레저공간으로 확실히 자리매김하는 청라국제도시가 드디어 진면목을 보이는 것이다.

카누(Canoe)는 사람의 힘으로 움직이는 작고 좁은 보트다. 통나무를 파서 만든 배로 신석기시대부터 세계 각지에서 만들어졌다. 아메리카 인디언의 나무껍질배, 에스키모 카약(Kayak)과 같이 짐승가죽으로 둘러싼 스킨카누 등의 가죽배도 카누에 포함된다. 카누는 1936년에 올림픽 정식 종목으로 채택되었으며, 한쪽으로 노를 젓는 캐나다인 카누와 양쪽으로 노를 젓는 카약으로 구분된다.

문화체육관광부 ‘수상레저활성화사업’ 공모에 <강바람 타고 카누체험교실>로 최종 선정된 우리 서구는 주민과 관광객이 도심 속에서 쉽게 카누를 즐길 수 있도록 하였다. 올가을 막이 오를 제17회 인천 아시안게임과 맞물려 청라국제도시의 수변시설을 활용한 스포츠 레저 관광이 전국적인 관심을 받는 것도 좋지만 그보다도 당장 삼복더위를 식힐 수 있는 공간이 마련되어 반갑다.

청라 커널웨이 카누체험공간은 수심 1m 이내로 안전하며 초등학교생 이상이면 누구나 체험이 가능하

다. 체험비는 3,000원, 기초생활수급자나 사회취약계층은 증명서를 제출하면 무료다. 접수는 현장에서 하는데 워낙 인기가 많아 금세 마감되므로 아침 일찍 서두르는 게 좋다. (15인 이상 단체는 온라인 접수 <http://cafe.daum.net/canoeing> 가능) 매주 토, 일, 요일 오전 10시부터 오후 6시까지 최대 6회 시간대 별로 운영되며 11월 29일까지(아시안게임 기간 중에는 평일에도 운영) 계속된다. 카누체험은 총 1시간으로 안전교육 20분, 카누타기 40분이다. 부모와 아이가 함께 즐겨도 좋고, 줄서서 기다리는 아이들에게 양보한 부모들이 수변 벤치나 커피숍에서 카누를 즐기는 아이들을 바라보며 한담을 나누어도 좋다.

스포츠 경기에서 눈요기만 하던 카누가 도심지에 쳐들어왔다. 몇 발짝만 부지런히 움직이면 그것을 즐길 수 있다. 홀로 혹은 둘이 노를 저으며 도심을 유람할 수 있으니 놀라운 세상이다.

아찔한 스릴, 물썰매소방서 “서구의 명소 사계절 썰매장”

돗자리, 먹을거리, 타월만 챙겨 가면 온종일 시원하고 행복하다. 녹음 우거진 도심 속 자연휴양지, 어 느덧 서구의 명소가 된 서구 사계절 썰매장이 문을(7월 5일~8월 24일) 열었다. 물장구치는 풀장도 좋지만 무엇보다 인기 있는 건 짜릿한 스릴의 물썰매다. 한겨울 눈썰매 타던 기억을 떠올리면 더욱 시원해지는 물썰매 아니던가? 여기 역시 부지런해야 그늘진 자리를 차지할 수 있다. 물총이나 비치볼을 가져가면 아이들의 놀이가 좀 더 풍요로워진다. 짹짹대며 즐거운 비명 지르는 아이들을 흐뭇한 눈길로 바라보던 부모도 풍덩! 물에 뛰어들고, 내친김에 튜브를 타

고앉아 물썰매를 타지만 표정관리가 안 된다. 아찔한 스릴은 아이들의 것, 어른 체면이 말씀이 아니다. 놀리는 아이들 손을 잡아떼며 도망치는 아빠! 바로 이게 사람 사는 모습 아니던가?

목이 쉬도록 비명을 지르며 미끄러지던 아이들이 호루라기 소리에 물을 푹푹 흘리며 걸어 나온다. 그리곤 엄청난 식욕으로 간식을 먹어치우면서 언제 다시 들어가나 호루라기 소리를 기다린다. 한 시간 단위로 운영하는 물썰매가 아이들은 불만스러운 눈치다. 먹는 것도 노는 것도 지칠 줄 모르는 아이들, 저것들 먹여 살리자면 정신 바짝 차려야지. 부모들은 더위 먹은 심신의 끈을 틀어진다. 물썰매 가동시간을 못 기다리고 풀장으로 뛰어가는 아이들을 바라보던 어른들 눈에 어린 날 추억이 떠오른다. 입술이 새파랗게 질리도록 물장구치다 따끈하게 데워진 바위에 배를 척 깔고 엎디어 언 몸을 녹이던 기억 말이다. 어른들 입가에 아련한 미소가 깨물린다.

어른 5,000원, 아이 3,000원이면 풀장과 물썰매 그리고 썬텐장을 동시에 이용할 수 있는 서구 사계절 썰매장이다. 스낵하우스와 휴게실이 구비되어 있어 빈 몸으로 와도 크게 불편할 건 없다. 무엇보다 200면이 넘는 무료주차장이 매력적이다. 우리 곁엔 ‘청라 커널웨이 카누체험장’과 ‘서구 사계절 썰매장’ 뿐 아니라 지역 요소요소에 바다분수 6개소, 물놀이장 2개소, 계류 4개소, 생태연못 2개소, 분수 3개소가 ‘여름소방서’로 자리하고 있다. 폭서로 활활 불타는 계절, 떨치고 일어나 불 끄러 가자. 더위 먹어 가출한 이성(理性) 찾으러 가자. 몇 발짝만 걸으면 메뉴도 다양한 여름소방서가 있지 않은가?

글/김진초/본지 편집위원

우리 동네 물이 있어 시원~한 곳

- 서곶근린공원 바닥분수**
서구 연희동 산 42-1 축구장, 무료주차장, 장미공원, 잔디광장, 초화등
- 석남약수터 물놀이장**
서구 석남동 산151-2 월척산 등산로, 리기다소나무 광장, 약수터 등
- 원신근린공원 바닥분수**
서구 신현동 원창로 124번지 무료주차장, 테마공원, 테니스장, 산책로 등
- 중동공원 물놀이장, 바닥분수**
서구 검암동 613-5번지 (검암사거리) 화장실, 공원수목, 파고라 등
- 신촌공원 바닥분수**
서구 석남동 521-1 (성민병원 뒤편) 무료주차장, 테마공원, 테니스장, 산책로 등
- 경서근린공원**
서구 경서동 산30 (자원봉사센터 뒤) 농구장, 헬스시설, 조합놀이대, 산책로 등
- 감중어린이공원**
서구 가좌1동 157 (농협사거리) 농구장, 헬스시설, 산책로 등



우리 동네 작은도서관

이 세상은 한 권의 책과 같다.

책을 한 장 한 장 넘길 때마다 새로운 지혜를 얻는다. 하지만 점점 책을 사는 것 이외에는 책을 접할 기회가 많이 없어지는 것이 우리의 현실이다. 스마트폰 도입으로 신속하고 빠른 정보를 접하게 되었지만 그로 인해 우리 손에서 책이 멀어진 것은 누구도 부정할 수 없다.

그런 요즘에 반가운 소식을 듣게 되었다. 멀리 있는 도서관이 아닌 가까운 곳에서 쉽게 책을 읽을 수 있는 공간이 많이 조성됐다는 것이다. 서구에서만 계속 살아온 필자도 고개를 가우뚱거리며 찾아간 곳은 검단3동 주민센터였다. 주민센터 2층에 있는 작은도서관이란 팻말을 보고 들어가 보니 요즘 유행하는 키즈 카페가 아닌가 의구심이 들 정도로 잘 만들어진 곳이었다.

이른 시간이라 아이들이 많지는 않았지만 근무하시는 분의 허락을 받아 이곳저곳을 돌아다니다 보니 입가에 흐뭇한 미소가 변했다. 곳곳에 누구나 쉽게 책을 읽을 수 있는 공간과 더운 날씨에 불어오는 시원한 에어컨까지. 일반 도서관에서 느끼는 딱딱함은 없고 편안함을 느낄 수 있는 곳이다. 학교가 끝나자마자 도서관을 찾은 몇 명 아이들에게 여기오면 뭐가 좋냐고 물어보니 가까이서 좋다고 한다. 이곳 도서관 관계자에게도 물어보니 근처에 학교도 많이 있지만 책을 읽을 수 있는 공간이 별로 없었는데 작은도서관이 생긴 이후로는 아이들이 편안하게 찾아와 독서를 하고 간다고 한다.

우리 동네에 위치한 작은도서관들

이렇듯 서구에는 가까이 쉽게 찾아갈 수 있는 작은도서관이나 북카페가 각 동네마다 있다.

검단3동 주민센터에 있는 작은도서관 이외에도 몇 군데 더 둘러보았다.

검암경서동 주민센터에 있는 사랑의 작은도서관 문을 열고 들어선 순간 우선 놀란 것은 아이들만 있을 줄 알았던 곳에 어른들이 생각보다 많이 있었다.

모두가 각자 편안한 자세로 독서에 집중하고 있었다.

왜 아이들만을 위한 곳이라고 생각을 했을까? 그곳을 담당하는 분을 만나 “이렇게 어른들도 많이 오냐?” 는 질문에 너무나 당연한 듯이 “어른들도 많이 와 책을 보고 대출도 한다”고 한다. 대출이 가능하다고? 작은도서관은 책만 읽고 가는 곳이라고 생각했는데 이곳은 생각보다 많은 것들을 실천하고 있었다.

1년에 만 원을 내면 책을 아무 때나 빌려주고 대여기간은 일주일이라고 했다. 대여기간 연장시에는 전화 한 통만 하면 일주일을 더 연장해준다고 한다.

그리고 도서관 담당자들이 매주 금요일에 회의를 열어 도서관을 좀 더 잘 운영할 수 있는 아이템을 내놓고 실천을 한다는 것이다. 그 한 예로 “책 먹는 아이들 모여라”란 제목으로 매주 금요일 날 아이들에게 책을

읽어주는 프로그램을 운영하고 있다고 한다. 아이들이 책을 읽어주면 집중도 잘하고 눈으로 읽는 것보다 말로 전달되는 이야기가 더 재미있고 생동감 넘친다고 한다.

주민들이 모여 도서관을 만들고 다시 주민들이 모여 편안한 공간을 이용하고 있는 모습이 참 보기 좋았다.

다음 방문한 곳은 가좌2동 푸른샘 어린이도서관이었다. 이곳도 마찬가지로 가좌2동 주민센터 3층에 위치하고 있었다. 가자마자 반갑게 맞아주시는 담당자를 만나 도서관에 대해 자세한 설명도 듣게 되었는데 시종일관 밝은 표정으로 이야기 해주시는 모습을 보고 왜 그곳 아이들이 이곳은 집같은 곳이라고 설명했는지 알 수 있었다. 이곳도 검암경서동과 대출 조건이 거의 비슷했다.

그런데 눈길을 끄는 것이 하나 있었는데 이곳에서 일을 하고 참여를 하시는 분들이 책을 만들었다는 것이다. 도서관을 운영하면서 책 기증도 많이 받고 지원도 많이 받고 있다는 사실은 다른 곳에서도 들었지만 이곳처럼 책을 직접 만들어 전시하고 보여주는 곳은 없어서 더욱 놀랐다.



이렇듯 작은 도서관들은 전부 주민이 참여하고 주민이 이용을 하고 있는 공간으로 구성되어 있었다. 우리 서구에 많이 조성되어져 있는 작은 도서관들과 그 공간에서 책으로 교감을 이루고 있는 아이들 그리고 어른들의 모습을 보며 왜 서구가 평생학습도시로 선정이 되었는지 알수 있었다.

매년 약 400권에서 600권정도 새책이 우리 서구 안에 있는 작은 도서관에 채워지고 있다고 한다. 방학기간 동안 아이 손을 잡고 같이 작은 도서관에서 책 한 권 읽는 건 어떨까?

행동은 금세 습관이 되어 책으로 이어지는 좋은 교감을 느끼게 될 것 같다.

책을 읽는다는 것은 세상소리를 듣는 것과 같다고 생각을 한다.

실제로 우리나라 성인의 연평균 독서량은 9.2권으로 지난해보다 0.7권이 줄었다는 조사결과를 보았다. 책을 읽지 않는 이유로는 '일'을 쫓았지만 트위터, 페이스북, 하다못해 짧은 댓글까지 인터넷 문화가 읽기 혹은 읽기의 욕망을 억제한 결과이기도 하다. 하지만 아이러니하게도 책의 자리를 위협하는 급변하는 시대이기에 책이 더 중요하다고 생각을 한다. 변화와 그 사실을 정확하게 읽어내는

것이 그 어떤 시대보다 중요하다. 이럴 때일수록 우리 아이들에게 책 읽기 같은 수고로운 노동과 집중하는 사고를 알려주는 게 좋지 않을까?

참고로 좋은 소식이 있다.

심곡동 서곶근린공원 장미공원에 위치한 정다운 도서관에 가서 알게 된 사실인데, 그곳 담당자에 의하면 방학 기간에는 초등학교에 권장도서라는 것이 있다고 한다. 학교에서 정해주어 꼭 읽어야 하는 책들이 있는데 학교 도서관에는 이미 대여를 해서 못 빌리는 경우가 많아 도서관들을 찾아가는 경우가 많은데 그곳에서도 대여나 독서를 하지 못하게 되는 경우가 많다고 한다. 주민센터나 서곶공원에 도서관이 있다는 사실을 몰라서 권장도서를 사시는 분들이 많은데 이곳에 오면 다른 곳보다는 쉽게 도서를 읽을 수 있다고 한다.

길거리에 그 많던 책 대여점들이 사라진 요즘, 우리 동네에 위치한 작은 도서관으로 가서 마음의 양식을 쌓으면 어떨까?



홍두표/방송작가

<p>사랑의 작은도서관 위치 검암경서동 주민센터 2층 이용시간 평일09:00~18:00 (토,일,공휴일 휴관)</p>	<p>가정골 북카페 위치 가정3동 주민센터 2층 이용시간 평일09:00~21:00 토(10:00~13:00) (일,공휴일 휴관)</p>	<p>회화나무 도서관 위치 신현원창동 주민센터 3층 이용시간 평일09:00~18:00 (토,일,공휴일 휴관)</p>
<p>청라 책나눔이 북카페 위치 청라2동 주민센터 지하1층 이용시간 평일10:00~18:00 (토,일,공휴일 휴관)</p>	<p>거북골 작은도서관 위치 석남2동 주민센터 2층 이용시간 평일09:00~17:00 (토,일,공휴일 휴관)</p>	<p>꿈나무 작은도서관 위치 가좌1동 주민센터 2층 이용시간 평일09:00~18:00 (토,일,공휴일 휴관)</p>
<p>푸른샘 작은도서관 위치 가좌2동 주민센터 3층 이용시간 화~금 11:00~18:00 토 11:00~17:00 (월,일,공휴일 휴관)</p>	<p>건지골 작은도서관 위치 가좌3동 주민센터 1층 이용시간 평일09:00~18:00 (토,일,공휴일 휴관)</p>	<p>가재울 작은도서관 위치 가좌4동 주민센터 3층 이용시간 평일09:00~18:00 (토,일,공휴일 휴관)</p>
<p>조은생각 북카페 위치 검단2동 주민센터 2층 이용시간 평일09:00~18:00 (토,일,공휴일 휴관)</p>	<p>검단3동 작은도서관 위치 검단3동 주민센터 2층 이용시간 평일10:00~18:00 (토,일,공휴일 휴관)</p>	
<p>검4랑 꿈도서관 위치 검단4동 주민센터 3층 이용시간 평일09:00~18:00 (토,일,공휴일 휴관)</p>	<p>정다운 도서관 위치 서곶근린공원내 이용시간 화~금 10:00~18:00 토 10:00~17:00 (월, 공휴일 휴관)</p>	

청라국제도시 진입도로 개통으로 가정오거리 도로교통체계가 이렇게 변경됩니다.

청라국제도시 진입도로가 오는 8월말에 개통될 예정이다. 인천시에서는 경제자유구역 활성화와 2014인천 AG 및 APG를 대비하고 서북부 지역 광역교통체계를 구축으로 가정5거리 일원의 교통정체를 해소하기 위해 청라국제도시 주 진입도로 공사를 추진해 왔다. 청라국제도시 주 진입도로는 오는 8월말에 전 구간 개통할 예정으로 도로 전구간이 개통되면, 가정5거리와 서인천IC(청라국제도시, 서울방향)의 진출입 등 도로교통 체계 일부가 변경된다.

인천광역시 지역개발과 입체도시팀 ☎ 440-3322

주요 변경내용

- ▶ 기존 아나지로(염곡로) 일부 폐쇄
- ▶ 경인고속도로 서울방향 진출입로 위치 변경
- ※ 기존 서인천C 서울방향 진출입 폐쇄에 따라 서울방향 진입과 서울에서 서구청 방향 진출이 불가(폐쇄)

경인고속도로 서울방향으로 진입시

1. 청라국제도시, 인천국제공항 → 서울 방향

- ① 청라국제도시 진입도로 1차선을 따라 좌측으로 이동 지하차도로 진입
- ② 지하차도를 통과 후 기존 경인고속도로 하부의 지하차도를 지나 접속램프를 이용 좌측 경인고속도로 서울방향으로 진입(진행)

2. 검단, 서구청 → 서울 방향

- ① 가정오거리에서 효성동 방향으로 좌회전하여 상부 도로의 1차선에서 다운램프를 이용 지하차도로 진입
- ② 지하차도를 통과 후 기존 경인고속도로 하부의 지하차도 지나 접속램프를 이용 좌측의 경인고속도로 서울방향으로 진입(진행)

3. 가정, 석남, 신현원창동 → 서울 방향

- ① 청라국제진입도로 본선구간(가정오거리)에 도착하여 효성동 방향으로 우회전하여 상부도로의 1차선에서 다운램프를 이용 지하차도로 진입
- ② 지하차도를 통과 후 기존 경인고속도로 하부의 지하차도 지나 접속램프를 이용 좌측의 경인고속도로 서울방향으로 진입(진행)

4. 뉴서울·하나·GM대우APT → 서울 방향

- ① 하나아파트앞 교차로에서 우회전하여 상부도로로 이동하며, 가정오거리에서 효성동방향으로 유턴 후 상부도로의 1차선에서 다운램프를 이용 지하차도 진입
- ② 지하차도를 통과 후 기존 경인고속도로 하부의 지하차도 지나 접속램프를 이용 좌측의 경인고속도로 서울방향으로 진입(진행)

경인고속도로에서 서구청, 가정동 방향으로 진출시

1. 서울 → 청라국제도시, 인천국제공항 방향

- ① 경인고속도로 접속 램프(기존 서인천IC 진출로 위치보다 약 1Km 앞당겨짐)로 진출하여 지하차도를 따라 직진
- ② 지하차도내 도로표지(이정표)에 따라 우측 차선을 타고 우회전하여 이동

2. 서울 → 검단, 서구청 방향

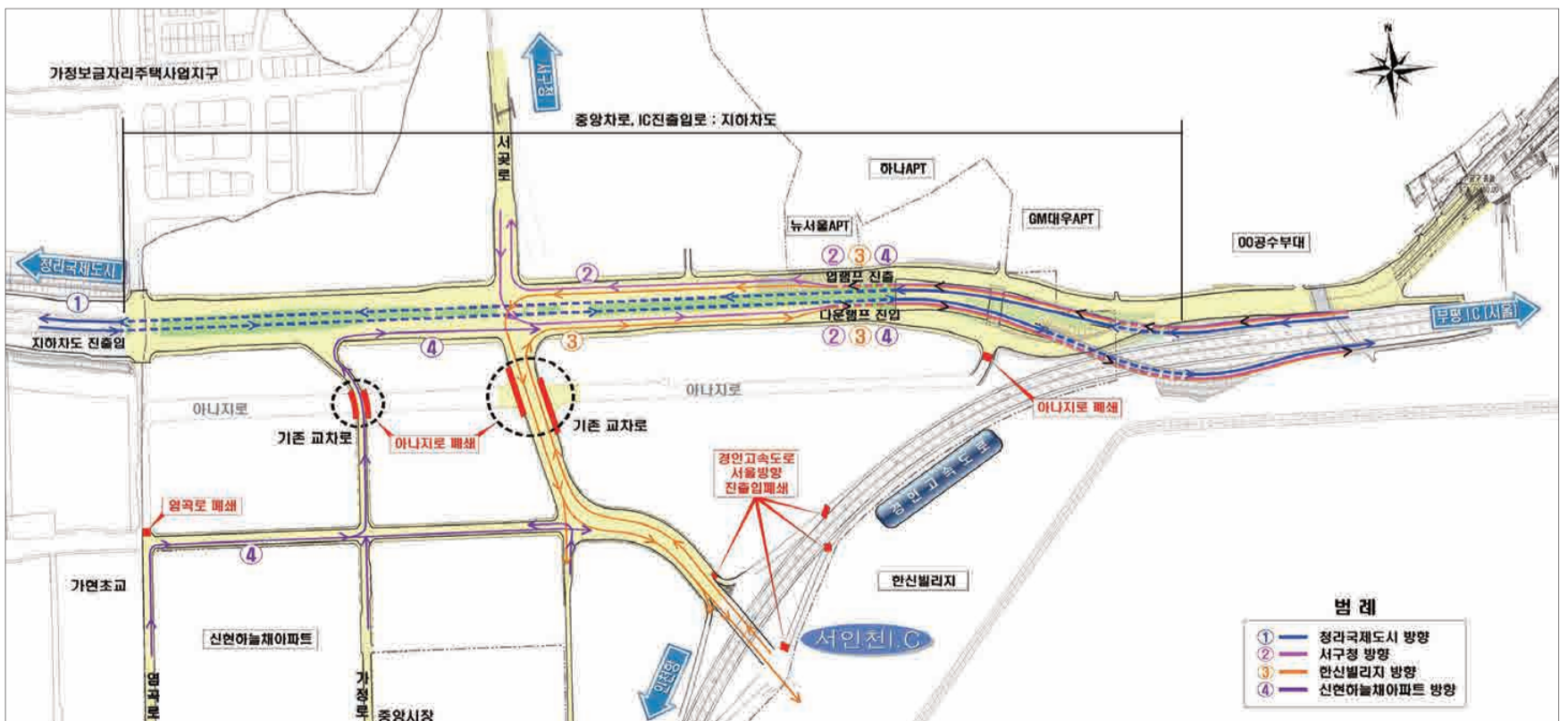
- ① 경인고속도로 접속 램프(기존 서인천IC 진출로 위치보다 약 1Km 앞당겨짐)로 진출하여 지하차도 및 램프를 따라 직진
- ② 루원교 하부를 지나면서 우측차선을 따라 업 램프를 이용 상부도로로 진출하여 가정오거리에서 우회전 이동

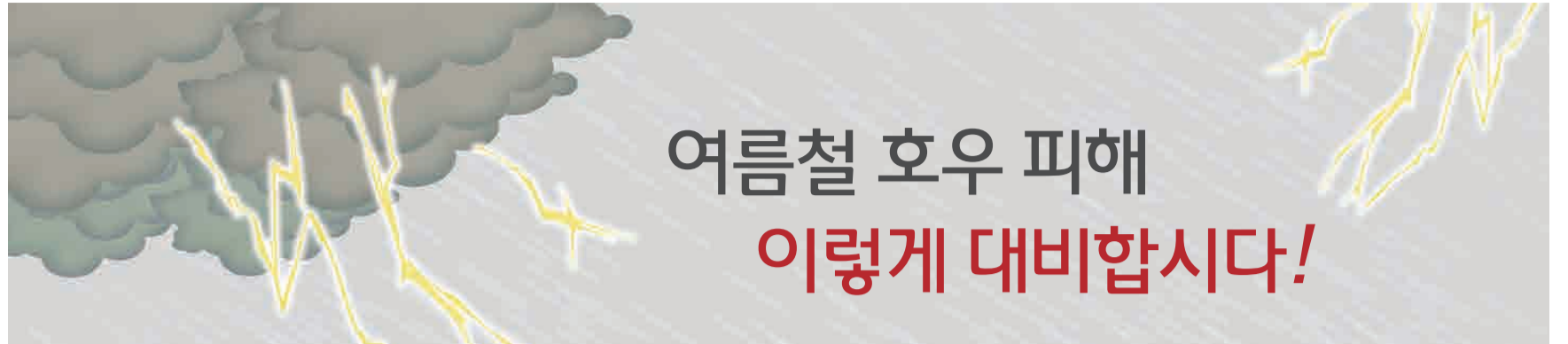
3. 서울 → 가정, 석남, 신현원창동 방향

- ① 경인고속도로 접속 램프(기존 서인천IC 진출로 위치보다 약 1Km 앞당겨짐)로 진출하여 지하차도 및 램프를 따라 직진
- ② 루원교 하부를 지나면서 우측차선을 따라 업 램프를 이용 상부도로로 진출하여 가정오거리에서 도로표지(이정표)에 따라 좌회전 또는 직진

4. 서울 → 뉴서울·하나·GM대우APT 방향

- ① 경인고속도로 접속 램프(기존 서인천IC 진출로 위치보다 약 1Km 앞당겨짐)로 진출하여 지하차도 및 램프를 따라 직진
- ② 루원교 하부를 지나면서 우측차선을 따라 업 램프를 이용 상부도로로 진출하여 가정5거리에서 가정오거리에서 도로표지(이정표)에 따라 유턴
- ③ 효성동 방향으로 진행 중 교차로(루원교) 상부에서 좌회전





여름철 호우 피해 이렇게 대비합시다!

풍수해 대비 요령

호우 예보 때는

- ✓ 주택의 하수구와 집주변의 배수구를 점검합니다.
- ✓ 침수나 산사태 위험지역 주민은 대피장소와 비상연락방법을 미리 알아둡니다.
- ✓ 하전에 주차된 자동차는 안전한 곳으로 이동합니다.
- ✓ 응급 약품, 손전등, 식수, 비상식량 등은 미리 준비해둡니다.

홍수 우려 때는

- ✓ 갑작스러운 홍수가 발생하였으면 높은 곳으로 빨리 대피합니다.
- ✓ 홍수에 의하여 밀려온 물에 가까이 가지 않도록 주의합니다.
- ✓ 바위나 자갈 등이 흘러내리기 쉬운 비탈면 지역의 도로 통행을 삼가고, 만약 도로를 지날 때 주위를 잘 살핀 후 이동합니다.
- ✓ 연못, 구덩이 등에 관한 안전표지판을 잘 살펴봐야 합니다.
- ✓ 우물은 오염될 수 있으니 마실 물은 미리 준비해 둡니다.

태풍이 오기 전에는

- ✓ TV나 라디오를 수신하여 태풍의 진로와 도달시간을 숙지합니다.
- ✓ 가정의 하수구나 집주변의 배수구를 점검하고 막힌 곳을 뚫어야 합니다.
- ✓ 침수나 산사태가 일어날 위험이 있는 지역에 거주하는 주민은 대피장소와 비상연락방법을 미리 알아둡니다.
- ✓ 감전의 위험이 있으니 집 안팎의 전기수리는 하지 않습니다.

강풍 예보 때는

- ✓ 문·창문을 닫고 집 안에서 머무릅니다.
- ✓ 날아갈 위험이 있는 지붕, 간판 등은 단단히 고정합니다.
- ✓ 비닐하우스는 방풍벽이나 그물을 이용한 파풍망을 설치합니다.
- ✓ 유리 파손 때문에 생긴 피해를 줄이도록 젖은 신문지, 테이프 등을 붙입니다.

재난 지원제도 알아두세요

자연재난에 따른 사유재산피해 지원제도

■ 신고대상 및 방법

인명	사망·부상·실종자 발생시
주택	지붕·벽·기둥 등 주요 구조부가 파손되었거나 침수피해를 입은 경우
비닐하우스	영농 목적의 비닐하우스가 피해를 입은 경우
인삼재배시설 / 축사시설 / 수산증양식시설	시설물 파손시 피해면적 확인 후 신고
농작물 / 산림작물 등	작물 등 피해면적 확인 후 신고
어선	어선법상 등록된 어선 및 양식관리선으로 지정된 어선 등이 파손된 경우
어망·어구	면허기간 및 어업시기에 맞는 어망어구가 파손된 경우

※ 비규격, 무허가 제외

■ 신고서 작성요령

- 읍면동에 비치된 신고서 및 인터넷 활용
- 주소, 성명, 생년월일(주민등록번호), 가족수 등 기입
- 지원금 수령을 위한 통장계좌 기입

■ 신고서 제출 장소

- 피해발생 후 10일 이내 피해소재지 시군구 및 읍면동사무소에 신고
- ※ 신용불량자 위임장, 이·통장 대리신고 가능

■ 인터넷 신고

- 접속 사이트 : 소방방재청 “국가재난관리정보센터 (www.safekorea.go.kr)”, 시군구 홈페이지
- 피해주민의 이름 등 기본정보와 사유재산 피해수량을 입력하면 자동으로 해당 시·군·구에 피해내용 접수
- 피해주민이 국가로부터 받게 될 예상재난지원금을 미리 확인

주택침수에 대한 재난지원금 지급 안내

■ 신고기간

- 피해발생일로부터 10일 이내
- 기간내 국가재난관리시스템(NDMS)에 미입력된 세대는 지원대상에서 제외

■ 신고서 작성방법

- 동 주민센터와 통장집에 비치된 신고서 활용
- ※ 인터넷 피해 신고시 www.safekorea.go.kr 『재난상황→피해현황→사유재산피해지원』

■ 신고서 제출장소

- 관할 동 주민센터 (이장, 통장에게 전달 접수 가능)

■ 재난지원금(침수주택 수리비) 지원 기준

- 주택 및 주거를 겸한 건축물(영세점포, 영세가내공장 등)의 주거용방 “방바닥 이상이 침수되어 수리하지 아니하고는 사용할 수 없는 침수피해 세대”
- 전·월세입주자도 포함(주민등록상에는 없으나 사실상 거주하고 있을 경우는 대상에 포함)
- 1인 소유의 부지내 건물 2동 이상 있을 때는 1동만 지원
- 아파트 관리동 지하 변전실과 기관실 등은 제외
- ※ 주거용 관사 등의 경우도 제외
- 1가구 2주택이상 소유자는 지원대상에서 제외

풍수해보험이란?

태풍, 홍수, 호우, 해일, 강풍, 풍랑, 대설, 지진 등의 자연재해로 주택과 온실이 피해를 입었을 때 이를 보상받을 수 있는 보험입니다.

Q 풍수해보험, 꼭 가입해야 하나요? 실제로 얼마나 보상이 되는거죠?

A 풍수해 피해에 따른 실질적인 복구비를 보상해드려요!

- 재난지원금 : 복구비의 일부지원
- 풍수해보험 : 복구비의 최고90%까지 보상

Q 다른 보험과 똑같은 보험이 아닌가요?

A 정부에서 보험료의 절반이상을 지원해드려요

- 가입자부담 38~45%, 정부 지원 55~62%

- 국민기초수급자는 86%, 차상위계층은 76%지원

Q 우리지역에서도 가입이 되나요?

A 전국 어느지역에서나 혜택을 받을 수 있어요!

Q 가입하려면 어디로 가야하나요?

A 동부 삼성화재, 현대해상, LIG, NH농협 손해보험, 거주지 동주민센터

➢ 풍수해보험 가입문의

서구 안전관리과, 거주지 동주민센터, 민간보험사(동부화재, 현대해상, 삼성화재, LIG손해보험, NH농협 손해보험)

안전관리과 ☎ 560 - 4703

제 7대 서구의회 의장 취임사

존경하고 사랑하는 50만 구민 여러분!
지난 2006년 제5대 서구의원으로 당선되어 구민에게 봉사하는 지역 일꾼이자 구민의 대변자로서 구정 발전에 앞장설 것을 다짐하며 선서하던 때가 바로 엊그제 같습니다만, 어느새 3선 의원으로, 제7대 전반기 의장으로서 여러분을 뵙게 되니 벅차오르는 감회와 함께 한편으로는 무거운 책임감을 느낍니다.

지방자치 민선6기를 맞아 구정의 한축을 이루는 서구의회는 서구의 산적한 현안 사항을 해결하기 위해 앞으로 4년 동안 어느 특정지역을 대표하는 것이 아니라 구민 전체의 대표자로서 초당적인 자세로 동료의원 한분 한분의 의견을 존중하여 의회의 목소리를 하나로 만들어 7대 의회가 구민들로부터 사랑받고 신뢰받는 의회로 거듭날 수 있도록 최선을 다할 것입니다.

아울러 구의회의 발전이 구민의 삶의 질을 향상시킨다는 인식의 틀을 갖고 의정목표를 실천하기 위하여 각종 정책대안을 제시하는 것은 물론, 구민과 함께하는 선진의회 구현을 통한 구민행복 증진을 위해 다음과 같은 사항에 주안점을 두고 의정활동을 전개하겠습니다.

먼저, 의회의 위상강화와 생산적인 의정을 구현하는 의회상을 정립시켜 나가겠습니다.

의회가 50만 구민 전체의 대의기구라는 위치에서 구정을 폭넓게 감시하고 견제하는 의정활동을 전개해야 한다는 의식을 갖고 16명의 구의원 모두는 각자의 지역에서 분출되는 구민들의 다양한 목소리를 수렴하여 최대한 구정에 반영될 수 있도록 모든 역량을 동원해 나갈 것입니다.

둘째, 정책개발과 전문적 대안제시를 활성화시켜 나가도록 하겠습니다.

제7대 의회가 그 어느 때보다 다양한 전문성을 확보하기 위해서 상임위원회의 조직적인 활동과 구정에 부응하는 전문성 및 창의성을 향상시키기 위해 공청회 및 세미나를 확대해 나가는 한편, 주요정책에 대해서 수시로 간담회로 연찬하여 의원 모두가 항상 연구하고 고민하는 자세로 집행부와 함께 힘을 모아 나갈 것입니다.



셋째, 지역경제 활성화와 서민생활 안정에 앞장서는 의회가 되겠습니다.

서민생활의 안정과 침체되어 있는 지역 경제에 활력을 줄 수 있는 정책이 원활히 추진될 수 있도록 최선을 다하겠습니다. 이를 위해 우리 구에서 시행되는 각종 사업에 지역 업체의 참여를 확대하고, 일자리 창출과 서민 생활경제 회복을 위한 의회 차원의 모든 노력과 역량을 결집하여 지역경제를 활성화시켜 나가는 한편, 관내 취약계층에 대한 자립기반 확충과 저소득층 위기가정에 대한 복지서비스 체계를 강화하는 데 노력하겠습니다.

마지막으로, 45억 아시아인의 축제인 2014 인천아시아경기대회가 성공적인 대회가 될 수 있도록 최선을 다해 뒷받침하겠습니다.

45개국 2만여 명이 참가하는 이 대회는 전 세계의 이목이 집중되는 국제스포츠제전으로서 우리 서구가 훌륭히 치러내면 우리 서구는 대한민국의 중심 도시로서 도약하리라 생각합니다. 한 도시가 뜨면 그만큼 우리의 위상도 오르기 마련입니다. 여기에 우리 서구가 아시아경기대회를 반드시 성공시켜야 하는 당위성이 있다고 생각합니다. 가장 아름답고 성공적인 대회가 되도록 50만 구민의 힘을 모으고 초석을 다지는 마음으로 정성을 다해 준비해 나갈 수 있도록 뒷받침하겠습니다.

7대 서구의회 개원을 계기로 지방자치의 참된 의미를 다시 한 번 되새기며, 저를 포함한 동료의원 모두는 우리의 어깨 위에 짊어진 무거운 책임감과 시대적 사명감을 엄숙하게 바라보면서 구민의 대표기관으로써의 위상에 걸맞은 의정활동을 전개하여 구민의 손과 발이 되어 불편하고 어려운 문제가 무엇인지를 찾아서 해결해 내는 진정한 대변자로서 구민의 기대에 확실히 부응하여 서구 의회사에 길이 남는 7대 의회가 되도록 열심히 일할 것을 다짐하며 새롭게 태어나는 서구의회에 대한 구민 여러분의 각별한 관심과 성원을 다시 한번 부탁드립니다. 감사합니다.

인천광역시서구의회 의장 이종민

당선자 현황

2014년 제6회 전국동시지방선거가 성숙한 시민의식으로 무사히 끝났습니다.

아래는 우리 서구의 발전을 위해 일할 서구의원 당선자 명단입니다. 보다 자세한 내용은 중앙선거관리위원회 홈페이지(www.nec.go.kr)를 참조하시기 바랍니다. 앞으로 우리 서구의회는 지방자치 정착을 위해 전문지식을 함양하며 구민과 함께하는 열린 의회를 운영함으로써, 정확한 지역여론을 의정에 반영하여 주민의 대표자로서의 역할을 다하고자 하오니 구민 여러분의 많은 관심과 성원 부탁드립니다.

선거구	가선거구 (검단1,2,3,4,5동)				나선거 (검암경서동, 청라1,2동)			비례대표
사진								
성명	이의상	이종민(의장)	심우창(부의장)	천성주	이종석	박삼숙	전재운	최영숙
선거구	다선거 (가정1,2,3동 연희동, 신현동)			라선거 (석남1,2,3동)		마선거 (가좌1,2,3,4동)		비례대표
사진								
성명	김윤순	최규술	김용인	이한중	박형렬	이용창	문순석	전옥자

검암경서동 새마을부녀회 사랑나눔 바자회



새마을부녀회에서는 지난달 24일 사랑나눔 바자회를 개최하였다. 이번 행사에서는 관내 주민들과 단체원 100여 명의 자발적인 참여 속에 새마을 부녀회원들이 정성스럽게 준비한 냉국, 부추전, 과일, 떡 등의 먹거리 장터 운영과 참기름, 들기름, 미역 판매로 성황리에 이루어졌다. 이날 바자회에서 발생한 수익금 전액은 관내 도움이 필요한 어려운 이웃에게 전달할 계획이다.

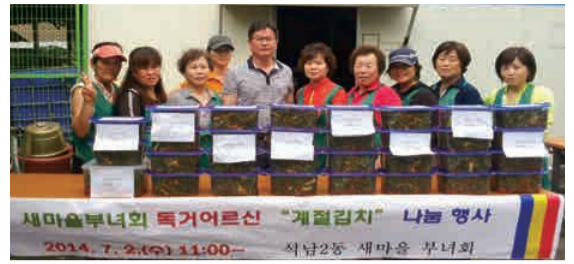
검암경서동 주민센터 ☎ 560-3002

석남1동 석일회, 사랑의 후원금 전달



지난달 25일 석남1동 좋은사람 모임회(석일회)에서는 사랑의 후원금을 전달하였다. 후원금은 작년 6월 주민센터와 메세나결연을 통해 반기별 200만 원씩 전달하고 있으며, 이번 후원금으로 홀몸어르신 5세대와 어려운 가정 2세대에 도움을 주었다. 석일회 관계자는 “석일회의 후원금 전달은 우리 이웃을 돕는데 뜻 있는 이들이 동참할 수 있도록 하는 마중물 역할을 하는데 의미가 있다”며 앞으로도 후원금 지원 행사를 통해 우리 지역사회의 소외계층에 희망을 불어넣겠다”고 전했다. 석남1동 주민센터 ☎ 560-3124

석남2동 새마을부녀회 “계절김치” 나눔



새마을부녀회에서는 지난 2일 독거어르신 “계절김치” 나눔행사를 가졌다. 이날 행사는 부녀회원들이 1년간 모아온 재활용 판매대금과 관내업체 알짜마트(포인트적립금)의 후원으로 이루어졌으며, 회원들이 담근 정성어린 김치(1통/4.2kg)는 경로당과 지역아동센터, 독거어르신들 28가구에 전달되었다. 이복순 새마을부녀회장은 “작은 정성이지만 지역 어르신들의 건강한 여름나기를 바란다”고 전했다. 석남2동 주민센터 ☎ 560-3144

석남3동 새마을부녀회 사랑의 감자 기증



새마을부녀회는 지난달 24일 직접 캐온 감자 8상자(10kg)를 관내 경로당에 기증하였다. 새마을협의회와 부녀회가 함께 경서동 유휴 경작지에서 재배하여 땀흘려 수확한 감자를 관내 어르신들께서 드실 수 있도록 10개 경로당에 전달하였다. 앞으로 새마을부녀회 및 협의회에서는 관내 어려운 사람들을 위해 지속적으로 봉사하겠다고 밝혔다

석남3동 주민센터 ☎ 560-3164

가좌1동 새마을 부녀회, 어르신 삼계탕 대접



새마을부녀회에서는 여름철을 건강하게 보내실 수 있도록 지난 4일 정성스럽게 마련한 삼계탕을 관내 어르신 400여 명에게 대접하였다. 새마을부녀회 삼계탕 대접 행사는 1996년부터 지금까지 18년 동안 각 자생단체 회원들의 자원봉사로 꾸준히 이어져 오고 있으며, 어르신들에 대한 공경심과 사회적 관심을 유도하여 함께 더불어 사는 훈훈한 이웃사랑을 실천하고 있다.

가좌1동 주민센터 ☎ 560-3182

가좌3동 가삼통장장학회 장학금 수여



가좌3동 통장으로 구성된 ‘가삼통장장학회’가 지난 달 26일 가정형편이 어렵지만 성적과 재능이 우수한 학생 4명을 선발해 장학금 120만 원을 전달했다. 2006년 설립된 가삼통장장학회는 매년 두 차례씩 장학생을 선발해 9년 동안 91명의 장학생에게 모두 2천 730만 원의 장학금을 후원했다. 이선순 가삼통장장학회장은 “어려운 여건 속에서도 학구열을 잃지 않고 열심히 공부하는 학생들이 재능을 마음껏 펼칠 수 있도록 장학 사업을 발전시켜 나가겠다”고 말했다.

가좌3동 주민센터 ☎ 560-4612

검단2동 통장자율회 사랑의 감자, 장학금 전달



통장자율회는 지난달 27일 사랑의 감자(10kg 총 31상자)를 전달했다. 2013년 인천광역시 우수 통장자율회로 선정된 검단2동 통장자율회에서 시로부터 받은 지원금과 자부담금 일부를 투자하여 수확한 감자를 관내 거주하는 한부모 가정, 기초생활수급자 가정 총 31세대에 전달하였다. 또한 사랑의 감자사업에 쓰인 비용을 제외한 나머지 지원금으로 불로초등학교, 목향초등학교 및 불로중학교 학생 7명에게 총 160만 원의 장학금을 전달하였다.

검단2동 주민센터 ☎ 560-3464

검단3동 새마을 부녀회 사랑나눔 바자회



새마을부녀회는 지난달 25일 『사랑나눔 바자회』를 성황리에 개최하고, 이날 바자회를 통해 얻은 수익금은 쌀 10kg 20포를 관내 어려운 이웃에 전달해 달라며 주민센터에 기증하였다. 이 쌀은 관내 생활이 어려운 저소득 20세대에 배부될 예정이다.

검단3동 주민센터 ☎ 560-3486

검단4동 청소년 진로·진학을 위한 학부모 설명회



청소년지도위원회에서는 지난달 28일 50여 명의 학부모를 대상으로 “자녀의 꿈과 행복”이라는 주제로 청소년 진로·진학을 위한 학부모설명회를 개최했다. 이날 설명회는 청라고 진로·진학 상담 장정민 선생님의 재능 기부 강의로 진행됐다. 오는 9월까지 매월 마지막 주 토요일에 주제를 달리하여 청소년 진로·진학 설명회를 총 4회에 걸쳐 개최할 계획이다.

검단4동 주민센터 ☎ 560-3362

향토역사순례 35

가현산(歌絃山)의 느티나무를 찾아서

검단 가현산은 검단동과 김포시 양촌면 경계에 위치해 있으면서 예전 김포지역의 진산으로 산세가 높고 숲이 울창해 소문난 산과 들이 많이 있는 곳으로 봉성산 · 문수산 · 계양산과 더불어 김포의 대표 진산으로 여겨왔다.

이곳은 오래전부터 배산임수에 의해 마을이 형성되며 많은 이야기를 간직하고 있다. 산을 중심으로 금곡동, 신동, 원현, 가현, 여래, 태정, 두밀, 황골 등 크고 작은 마을이 생겨나 오늘날에 이르고 있다. 현재 검단사거리 일대는 신도시가 조성되어 옛 모습을 잃어 버렸지만 가현산은 한결같이 그 자리를 지켜내며 주민들과 함께 하고 있다.

문헌에 의하면 검단의 중심지는 여래에서 시작되었다. 현 검단초등학교 일대에 읍이 형성되고 역원인 광인원(廣因院) 혹은 과일원(過逸院)과 중국이나 개경(개성)으로 오고가던 사람들이 묵어가던 여관이 있었던 교통의 길목 역할을 했던 곳이기도 그에 얽힌 흔적과 이야기들이 많이 남아있고 산수가 좋고 물이 풍부해 농경에 최적의 장소였던 이 일대를 중심으로 마을이 형성되며 많은 인재들이 기거했고 이곳을 근간으로 한 향토 인물들의 묘역도 많이 남아있는데 마전동에 위치한 한백료묘역(시기념물 제54호)을 비롯하여 두밀의 박남박씨묘역(시기념물 제59호), 밀양당씨 사당, 황골의 평산신씨묘역(시기념물 제61호) 등과 태정마을에는 정인지의 자제이며 세조의 부마인 정현조와 부인의 숙옹주의 사당(향토유적 제2호)이 있었다.



가현산(215m)은 개연산 · 상두산 · 갈현산 · 갈연산 · 가린산 등 시대에 따라 여러 이름으로 불려왔는데 ‘경기도지’에는 가현산을 팔경에 꼽았고, ‘금릉군지(金陵君誌)’에는 가현산 서해낙조(落照)의 아름다움을 읊은 시가 기록되어 있었다. 이밖에 가현산 관련 옛 문헌에는 고려조에 축조된 토성이 존재했다는 기록이 있지만 자세한 위치나 흔적은 찾을 수 없고, 다만 금곡동 일대 옛 지명인 ‘자하동’과 소지명 ‘성틀마루테기’, ‘성틀너머’, ‘둔전틀’ 등에서 성이 있었다는 추정을 찾을 수 있을 뿐이다.

한편 이곳 가현산에는 ‘묘각사’라는 절이 있는데 그 경내에 수령만큼이나 많은 이야기들을 간직한 듯 한 느티나무 세 그루가 있는데 여느 사찰 주변의 고목들과 마찬가지로 이곳의 느티나무 노거수도 인근 마을 주민들의 정신적 지주목으로 역할

을 해왔다. 특히 경내 서쪽에 비스듬히 누워 마치 배의 형태를 지닌 느티나무 한그루는 둘레가 3m가 넘어 신령스럽게 보이기까지 하는데 오랜 세월의 흔적으로 가운데가 텅 비어 있었는데, 수년 전 한쪽 면이 바닥으로 떨어졌지만 치우지 않고 그 자리에 보존해 둔 것으로 보아 고목에 대해 신성시 여기는 다른 지역의 풍습과 유사하다.

또 다른 한 그루는 오래전부터 신성시 여기던 샘이 솟는 웅달샘 옆에 있는데 뿌리부분의 웅이들이 경외스럽기까지 하며 사찰 바로 옆에 자리한 나머지 한 그루까지 모두 200~300여 년은 족히 되어 보인다.

예전부터 인근 신동부락 주민들이 이곳을 찾아 마을의 안녕과 번영, 그리고 각자의 소원을 빌었던 이야기를 전해들을 수 있었다. 이곳의 마을제를 지낼 때에는 제주(조라술)를 담그는 물로 이곳 느티나무 옆의 샘물을 이용해 왔다고 한다. 최근까지도 각 동의 선주성씨들은 선조의 음덕을 기리는 제사를 모시기 전에 가현산을 찾아 산제를 지내며 간절한 소원을 기원해 오고 있다.

바쁜 일상 속에서 하루쯤 시간을 내어 많은 이야기를 간직한 가현산의 세 그루 느티나무 노거수를 찾아 주민의 정신적 지주목 역할을 했던 옛이야기와 과거를 상상해보는 여유와 휴식의 시간을 가져 보면 어떨까하는 마음에서 가현산과 느티나무를 소개해 본다.

박한준/인천서구문화원장

사진으로 보는 서구 풍경 35

서구의 염전

우리나라에 근대식 천일염염이 최초로 시작된 때는 일제 통감부 시절인 1907년이다. 당시 인천(제물포항 일대)의 동부 지역인 주안의 간사지 1정보(町步)에 천일염 시험 염전을 축한 것이 그시초다.

“이 주안염전은 1918년까지 212정보로 확장되었고, 21년에 남동염전 300정보, 25년에 군자염전 575정보가 증설되어 32년에는 총면적이 1,115정보에 달했고 전국 생산량의 절반인 15만 톤을 생산하기에 이르렀다. 이리하여 인천은 명실공히 제염업계의 왕자로 군림하게 된 것이다.”

의사이자 인천의 향토사학자였던 고 신태범(愼兌範) 박사의 저서 『먹는 재미 사는 재미』에 나오는 구절이다. 서구 지역은 천일염 제조 기술이 도입되기 전, 이미 옛날부터 바닷물을 끓여 소금을 만드는 자염장(煮鹽場)이 많이 있었다. ‘1907년 일제가 조사한 인천지역 자염 생산 현황을 보면 서구 지역이 인천 전체 염전 면적의 28%를 차지하고 있고, 생산량도 43%에 달하고 있다고 서구사(西區史)는 기록하고 있다.’

“인천의 근해 연안과 도서지방은 예부터 소금 생산으로 이름이 나 있었다. 서곶 지방에만 염세

(鹽稅)를 바친 소금업자가 백 명에 가까웠다는 기록이 있다.”

이 역시 신 박사의 저서 『개항 후의 인천 풍경』에 나오는 구절이다. 염세를 바친 소금업자가 무려 백 명에 달했다는 언급이 놀랍다. ‘염세를 바친 사람’은 소금 제조장의 ‘대표자’ 일 것이고 그의 밑에 최소한 한두 사람이 일을 거들고 있었다 치더라도 2, 3백 명은 족히 소금 제조업에 종사했다는 말이 된다. 그러니까 이 일대는 옛날부터 소금업자, 인부가 득실거렸다는 이야기가 될 것이고, 이로써 서구사에 적힌 풍성했던 자염업의 기록을 충분히 뒷받침한다고 할 것이다.

서구에 본격적인 천일염전이 축조된 것은 1945년 이후일 것이다. 광복 후 소금 부족으로 관영 염전 외에 민영 염전을 허가하고, 1952년에는 소금 증산 5개년 계획에 따라 정부가 염전 축조를 권장하면서 서곶지역에도 천일염전이 축조되었을 것이다.

사진은 1960년대 초 오류동 대촌마을 앞에 있던



대흥염전 풍경을 보여준다. 길을 따라 늘어선 삼각형의 움집 형상이 소금을 보관하던 소금창고다. 지금은 사라진 토끼섬과 그 뒤 멀리 반월촌이 희미하게 보인다. 이 사진은 서구문화원에서 발간한 『인천 서구 그리고 사람들』이란 사진집에서 얻은 것이다. 이성수 씨가 제공했다.

인천 어디서나 볼 수 있었던 염전이 모조리 사라지고 소금 생산이 완전히 중단된 것은 1970년대 말 무렵부터이다.

김윤식/시인

교통생활정보

휴가철 교통사고, 50대 가장 높고, 40대 졸음·음주운전 최고

찜질방을 연상케하는 더운 요즘에 푸른 파도가 넘실대는 하얀 백사장으로 혹은 깊은 산 계곡으로 떠나고 싶은 마음이 가득한 상황입니다. 따라서 휴가 계획을 세우느라 분주한 사람들을 여기저기서 보게 되는데, 반드시 떠나기 전에 챙겨야 할 준비물이 있는데 바로 교통안전의식입니다.

최근 3년간(2011~2013) 도로교통공단에 의하면 여름 휴가철 기간(7월 16일~8월 15일)에 발생한 교통사고를 분석한 결과 전국적으로 하루 평균 600여 건의 교통사고로 14명이 사망하고 949명이 부상당한 것으로 나타났습니다. 특히 50대 운전자에 의한 교통사고가 가장 많은 것으로 나타났

는데, 50대 운전자는 다른 연령대 운전자와 비교해 사망사고가 많은 것으로 조사되었습니다. 또한 50대 운전자는 과속사고, 중앙선침범사고, 신호위반사고가 많은 것으로 집계되었습니다.

여름 휴가철은 낮 기온이 높고, 열대야 현상으로 숙면을 취하지 못한 운전자가 많아 낮 시간대 졸음운전 사고가 높은 것으로 나타났는데, 졸음운전사고



는 하루 중 가장 더운 14시~16시에 가장 많이 발생했고, 40대 운전자에 의한 사고가 많은 것으로 분석되었습니다.

또한 여름 휴가철은 분위기가 상쾌한 음주운전으로 이어지는 경우가 많은데 음주사고 또한 40대 운전자의 빈도가 가장 높게 나타났습니다.

20대 운전자의 경우, 렌터카사고의 비중이 가장 높게 나왔는데 전체 렌터카사고의 36%를 차

지했으며, 사망자는 57% 발생시킨 것으로 나타났습니다.

도로교통공단 인천지부 이점재교수는 “여름 휴가철은 더운 날씨와 피로감으로 인해 집중력이 저하되기 때문에 안전운전에 특히 유의해야 한다. 장거리 운전으로 피로감을 느끼거나 점심식사 후 식곤증이 찾아오면, 무리한 운전을 자제하고 휴식을 취하며 또한 운전 중 DMB를 시청하거나 스마트폰을 조작하는 것은 본인뿐 아니라 동승자의 생명을 위협하는 행위라는 사실을 잊지 말아야 한다.”고 당부했습니다.

도로교통공단 인천지부 ☎ 830-6162

생활법률

집단 따돌림

중학교 3학년이었던 딸아이가 학교에서 집단따돌림을 받던 중 자살을 하기에 이르렀습니다. 집단따돌림에 가담했던 아이들도 입지만 사전에 집단따돌림을 막지 못한 학교 측에 책임을 묻고 싶습니다.

집단따돌림이란 학교 또는 학급 등 집단에서 복수의 학생들이 한 명 또는 소수의 학생들을 대상으로 의도와 적극적으로 관계에서 소외시키거나 괴롭히는 현상을 말합니다.

대법원은 “지방자치단체가 설치·경영하는 학교의 교장이나 교사는 학생을 보호감독할 의무를 지는 것이지만, 이러한 보호감독의무는 교육법에 따라 학생을 친권자 등 법정 감독의무자에 대신하여 감독을 하여야 하는 의무로서 학교 내에서의 학생의 전 생활관계에 미치는 것은 아니고 학교에서의 교육활동 및 이와 밀접불가분의 관계에 있는 생활관계에 한하며, 그 의무 범위 내의 생활관계라고 하더라도 교육활동의 때와 장소, 가해자의 분별능력, 가해자의 성향, 가해자와 피해자와의 관계 기타 여러 사정을 고려하여 사고가 학교생활에서 통상 발생할 수 있다고 하는 것이 예측되거나 또는 예측 가능성(사고발생의 구체적 위험성)이 있는 경우에 한하여 교장이나 교사는

보호감독의무 위반에 대한 책임을 진다고 할 것이다.”라고 판시하고 있습니다(대법원 2000. 4. 11. 선고 99다 44205 판결). 즉 집단따돌림으로 학생이 자살한 경우 피해 학생이 자살에 이르게 된 상황을 객관적으로 보아 교사 등이 예견하였거나 예견할 수 있었음이 인정되어야 교장이나 교사에게 보호감독의무를 위반한 것으로 책임을 물을 수 있다는 것입니다.

따라서 본 사안의 경우 피해 학생이 자살에 이르게 된 구체적 경위에 대한 검토가 필요하지만, 만약 피해 학생이 충분히 교사에게 자신이 처한 상황에 대한 암시·호소하였고, 교사로서 피해 학생이 자살에 이를 정도의 피해를 당하고 있음을 예견할 수 있었거나 예견하였다는 점이 인정될 경우 피해 학생의 상속인들은 학교를 상대로 피해 학생의 자살에 대한 법적 책임을 물을 수 있다고 할 것입니다.

구체적으로 책임을 물을 수 있는 방법으로는 민사소송으로서 국립학교의 경우 국가를 상대로 하는 손해배상 청구가 가능할 것이며, 형사 처벌로는 교사에 대한 업무상과실치사의 책임을 물을 수 있을지 명확하지 않으나 구체적인 타당성에 따라 교사의 과실이 충분히 입증될 수 있다면 형사적 책임을 물을 수도 있을 것으로 판단됩니다.

법률사무소 국민생각 변호사 김중호

건강생활정보

여름철 식중독

식중독은 오염된 음식을 섭취함으로써 발생하는 구토, 설사, 복통 등의 증세를 일으키는 임상후군을 말하는데 보다 넓은 의미로는 음식을 먹은 뒤 초래하는 모든 질병을 일컫어 식중독이라 합니다. 원인 물질에 따라 잠복기와 증상의 정도가 각각 다르게 나타



나는데 포도상구균은 2~4시간 잠복기를 거쳐 심한 구토, 어지럼증, 두통 등이 나타나며 살모넬라균은 6~72시간 잠복기가 있고 복통, 설사, 열이 있습니다. 또한 비브리오패혈증은 12~48시간 잠복기가 있고 다리에 출혈 동반한 수포발생, 고열, 패혈증 등이 나타나며 이질은 3일의 잠복기를 갖고 설사, 복통, 고열이 나타납니다.

식중독의 주의사항으로는 개인위생을 철저히 하고 조리 시 손을 자주 씻습니다. 신선하고 질 좋은 식품을 선택하고 유통기한이 지난 식품은 사용하지 않습니다. 식품 조리 시 사용하는 모든 기구는 깨끗이 세척하고 소독합니다. 육류, 가금류, 계란 및 해산물은 완전히 익혀 먹고, 모든 음식은 안전한 온도에서 보관합니다. 어린이, 노약자 등 면역력이 약한 사람들은 식중독으로 심한 설사 증상이 있을 경우 탈수를 방지하기 위하여 충분한 수분을 섭취해야 합니다. 대부분의 식중독은 증상 완화를 위한 대증요법만으로도 수일 내에 회복됩니다.

가정에서 식중독 응급처치 방법으로는

- 01 끓인 물이나 보리차, 이온음료 등으로 수분을 충분히 섭취해 탈수를 예방한다.
- 02 설사가 1~2일 지나도 멎지 않을 때, 복통과 구토가 심할 때, 열이 많을 때, 대변에 피가 섞여나올 때는 병원을 찾아 적절한 치료를 받는 게 좋다.
- 03 설사약은 함부로 복용하지 않는다. 자칫 잘못하면 장 속에 있는 세균이나 독소를 배출하지 못하고 병을 더 오래 끌 수 있다.
- 04 설사가 줄어들면 미음이나 쌀죽 등 기름기가 없는 담백한 음식부터 섭취한다.

성민병원 내과 서정대 소장

독자마당

바다로 간 아이들

윤영석

수학여행
 하늘은 늘 쳐다보는 일이라서
 청정 파도에
 섬들의 얼굴을 담고 싶었던 아이들
 가슴 벅찬 초롱초롱한 눈망울이었을 것이다
 그런데 웬 날벼락인가 배가 침몰했다
 구조의 책임마저 회피한 채
 제 몸뚱이만 소중한 조타실 주인
 돈벌이에 급급한
 음흉한 자들이 내몰고 간 죽음이었다
 우리는 보았느니 기막힌 참변을
 우리는 말하느니 세상을 경악케 한 충격과 분노와 절망을...
 파도마저 비틀거리리는 팽목항
 건져 낸 아이를 보듬고 목젓에 걸린 눈물로 씻는 오열
 우리는 보았다
 바다로 간 안타까운 주검 우리는
 차마 가슴에 묻지 못 한다
 우왕좌왕
 절뚝거리는 작금의 역사여
 노란 눈물이 아프다
 좋은 나라를 만들어가겠다고 사람들, 결코
 이래서는 안 될 이 나라가 아프다



“Green서커”는 구민여러분의 참여를 기다립니다

본인이 직접 쓴 재미난 에피소드, 따뜻한 우리 주변이야기 등 장르에 제한 없이 원고지 3매 이내로 작성하셔서 매월 7일까지 우편 또는 이메일로 보내주시면 편집회의를 통해 채택된 원고는 소정의 전통시장 상품권을 드립니다. 구민 여러분의 많은 참여를 바랍니다.

- 주 소 : 인천광역시 서구 서곶로 307(심곡동)
서구청 홍보미디어과 홍보팀 『Green서커』 담당자 앞
- 이메일 : yun0109@korea.kr
* 제출시 성명, 주소, 연락처를 꼭 기재하여 주시기 바랍니다.
* 제출된 원고는 반환되지 않습니다.
- 홍보미디어과 홍보팀 ☎ 560-4142

도서관 사서가 들려주는 책이야기

모처럼 아이와 함께 보낼 수 있는 시간 여름방학입니다.
 그동안 바쁘다는 핑계로 나누지 못했던 대화.
 책으로 하는 마음 깊은 곳의 이야기 한 시간 어떨까요?

검단어린이도서관 사서 김서령



[형제간의 갈등이 심한 아이와 읽으면 좋은 책]

내 동생은 고릴라입니다.

방정화 지음 | 미세기 | 2009.8

사고뭉치 동생을 고릴라로 표현한 재미있는 그림책입니다. 어린 동생을 둔 누나, 형이라면 한번쯤 생각해 보았을만한 이야기를 담고 있습니다.

누나는 그림책 속 동생의 입장에서 어떤 생각이 들었는지, 동생은 그림책 속 누나의 입장에서 어떤 생각이 들었는지 이야기해본다면 서로를 이해하는데 도움이 될 것입니다.



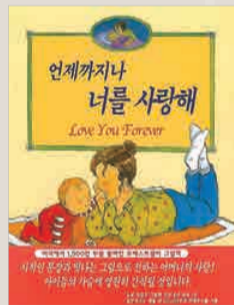
[진로에 대한 고민이 있는 아이와 읽으면 좋은 책]

꿈의 궁전을 만든 우체부 슈발

오카야 코지 지음 | 진선출판사 | 2004.12

시골마을에 평범한 우체부 슈발. 마을 사람들은 쓸모없는 짓이라고 생각했지만 건축책을 독학으로 공부하며 자신의 공상속에만 존재하던 궁전을 33년간 홀로 짓습니다.

이 이야기는 실화로 실제 꿈의 궁전을 보면 단 한사람이 손으로 지은 건물이라고는 믿기지 않을 만큼 엄청난 크기로 지어졌다고 합니다. 여러 현실 앞에서 꿈을 포기하는 아이와 함께 읽으면 도움이 되리라 생각합니다.



[부모님과 갈등이 있는 아이와 읽으면 좋은 책]

언제까지나 너를 사랑해

로버트 먼치 지음 | 북뱅크 | 2002.5

내리사랑을 따뜻한 그림과 함께 표현한 가슴 뭉클한 동화입니다. 엄마의 자장가를 들으며 잠드는 아이가 자라 소년 이 되고 다시 어른이 됩니다. 언제나 그 곁에서 자장가를 불러주는 엄마가 이제는 늙어서 더 이상 자장가를 부를 수 없습니다.

‘너를 사랑해 언제까지나 너를 사랑해 어떤 일이 닥쳐도 내가 살아있는 한 너는 늘 나의 귀여운 아기’ 반복되는 노랫말로 부모님의 사랑을 느낄 수 있는 동화입니다.



무말랭이 무침

재료 무말랭이 200g, 밀가루 2T, 찹쌀가루 2T, 물 1C, 쪽파 5줄기, 통깨, 청양고추 1개

양념 고춧가루 3/4C, 액젓 1/3C, 마늘 2T, 조청 1/4C, 매실청 2T, 참기름 2T, 생강 2t, 간장 2T, 양파즙 3T



만드는 법

- ① 말린 무는 깨끗이 씻어 물기를 뺀다.
- ② 물 1C에 녹말과 찹쌀가루를 넣고 걸죽하게 풀은 쏘다.
- ③ ②에 고춧가루, 설탕, 무말랭이만 넣고 재워둔다.
- ④ ③에 액젓, 간장, 다진 마늘, 조청, 매실청, 참기름, 생강, 청양고추, 쪽파를 넣고 버무린 후 통깨를 뿌려 담아낸다.

2014년 인천 AG-APG 홈스테이(민박) 모집 안내

- 가. 모집 기간 : 2014. 3. 15 ~ 모집완료 시 까지
 - ※ 집중 운영기간 : 2014. 9월 ~ 10월(아시아경기대회 기간 중)
- 나. 모집 가정 : 30,000명 수용 규모
- 다. 참여 조건 : 홈스테이 참여를 원하는 2인 이상 가정 누구나
- 라. 신청 방법
 - 인터넷 접수 : www.homestay2014ag.com
 - 신청서 접수 - 서구청 총무과, 동 주민 센터에 비치된 신청서 작성 제출 - FAX 송부(032-560-2710 인천시 서구청 총무과)

운영지원 등 참고사항

- 가. 숙박 봉사료(이용자 부담)
 - 1일 기준(1식 포함) / 25,000원(1인), 50,000원(2인), 60,000원(3인)
 - 나. 필요시 외국어 통역봉사자 지원
 - 다. 보험가입 지원(1천만원 배상책임 등) 및 봉사활동 실적(1일 최대 8시간) 적립
 - 라. 숙박 제공일수 : 이용자 희망일수에 따라 수용가능 참여가정과 문의 후 연결
 - 마. 식사메뉴 : 한식을 원칙으로 하되, 이용자 요청이 있는 경우 상호 협의
 - 바. 기타 호의적인 차원에서 인터넷 사용, TV시청, 쇼핑, 문화체험 안내 등 편의제공 권장
- 문의처 : 인천국제교류재단 ☎ 032-451-1732 (E-mail : home@iirf.or.kr)
 인천광역시 자치행정과 ☎ 032-440-2422~8
 인천광역시 서구 총무과 ☎ 032-560-4512

서구영어마을GEC 제33기 참가자 모집 안내

- 참가 신청기간 : 참가 신청기간 : 2014년 8월 1일(금) ~ 8월 27일(수)
- ▶ 33기 교육 일정 (주2회/3개월)

교육기간	월수반 2014년 9월 1일 ~ 2014년 11월 26 일 화목반 2014년 9월 2일 ~ 2014년 11월 27 일
신청방법	www.isgec.or.kr 로그인 후 온라인 접수
대상	7세, 초등학교 1~6학년
수강료	서구지역 24만원(분기)(월8만원)

▶ 프로그램 안내 (예비초등/초등)

정규반(교재비포함)		특별반(교재비 별도)	
파닉스	6개월	예비초등(7세)	파닉스 + 스토리 + 체험수업
루키	3개월	스타플러스(초등)	픽션, 년픽션 스토리 리딩, Intensive reading & writing, Intensive grammar
주니어	9개월	엘리트반	고급문법반 Speaking & Writing 통한 고급 문법 학습
시니어	9개월		동시통역 한국어 영어 통역 트레이닝
프로	9개월	국제예비반	미국교과과정
마스터	9개월	국제반	미국교과과정+토론수업+프리젠테이션+에세이 작성

주4일 심화 프로그램: 정규반(월수)+Star Plus반(화목)

문의) 서구영어마을 ☎ 560-1000

2015년도 예산편성과 관련하여 주민 여러분의 의견을 받습니다

- 의견 제출 기간 : 2014. 6. 23 ~ 8. 8
 - 보내주실 의견내용
 - 2015년도 예산편성과 관련하여 주민숙원사업 등 주민의 삶의 질 향상을 위한 모든 사업
 - 1. 기획행정 : 일반행정, 지역경제, 교육, 재난관리 분야
 - 2. 보건복지 : 노인, 장애인, 여성, 아동·청소년복지, 보건분야
 - 3. 문화환경 : 문화, 환경, 청소 분야
 - 4. 도시관리 : 도로, 녹지, 공원, 교통 분야
 - 제출처 : 구 홈페이지 및 기획예산실, 각 동 주민센터
 - 제출서식 : 구 홈페이지 및 동 주민센터 비치
 - ※ 기타 자세한 사항은 구 홈페이지(www.seo.incheon.kr)를 확인하세요.
- 문의) 기획예산실 예산팀 ☎ 560-4053

모바일 지방세 납부서비스『스마트 위택스』

2014년 7월부터 스마트폰을 이용하여 언제 어디서나 전국 지방세를 납부 할 수 있는 모바일 지방세 납부서비스가 시행되오니, 적극 활용하시어 보다 간편하게 지방세를 납부하시기 바랍니다.

- 이용방법 ① 애플 IOS 및 안드로이드 버전의 “스마트 위택스” 앱(app) 설치
 ② 위택스 회원가입(<http://www.wetax.go.kr>) 및 공인인증서 등록
 ③ PC에서 스마트폰으로 공인인증서 가져오기
 - 주요기능 : 지방세 조회·납부, 환급금 조회·신청, 납부확인
 - 납부방법 : 계좌이체 및 신용카드(공인인증서 필요)
- 문의) 세무1과 세무행정팀 ☎ 560-4190

일시적 2주택 취득세 감면자 3년내 미처분시 취득세 추징합니다

정부에서는 주택 거래 활성화를 위해 주택 유상 거래의 취득세율을 2013년 8월 28일부터 취득가액 6억이하 주택구입시 취득세율을 1%로 영구 인하하였습니다. 그러나 2013. 8. 28일 이전에 주택 유상 취득한 자까지 영구인하가 소급 적용되지 않으므로, 2011. 1. 1일 이후부터 2013. 8. 27일 기간에 주택 유상 거래한 자 중 일시적 2주택(지방세특례제한법 제40조의2 제2호)으로 취득세를 감면(50%) 받은 경우에는 그 취득일(잔금납부일 또는 등기일)이후 3년이 경과 되기전에 1주택을 처분하여야 합니다. 그러므로 유예기간 3년내에 1주택을 처분하지 않은 경우에는 감면 받았던 취득세는 취득일부터 3년이 경과되는 시점부터 30일 이내에 자진신고 납부하여야 합니다. 만약 취득세를 기한내 자진신고 납부하지 않은 경우에는 감면받은 취득세에 가산세(신고불성실가산세 20%, 납부불성실가산세 1일×3/10,000)를 포함하여 추징되므로 납세의무자는 불이익이 발생하지 않도록 주의하여야 합니다.

■ 세율적용

기간	2011.1.1 ~ 2013.8.27	2013.8.28 ~ 현재	비고
주택 유상 세율 (고급주택 제외)	4% (기간 및 금액별 감면 세율 달리 적용)	1%(6억 이하) 2%(9억 이하) 3%(9억 초과)	「지방세법」개정 법률안 국회 통과 ('13.12.10)

- 일시적 2주택자 처분기한 및 신고기한 예시
 - ① 甲 취득일자 2011. 3. 1 → 처분기한 2014. 3. 1 → 신고납부기한 2014. 3. 31
 - ② 乙 취득일자 2012. 4. 8 → 처분기한 2015. 4. 8 → 신고납부기한 2015. 5. 8
- 문의) 세무2과 취득세팀 ☎ 560-4210

인천서구영어마을 성인회화 프로그램 안내

■ 수업안내

시간	요일	수강료 (교재별도구입)
오전 11시~11시 50분	월, 화, 수, 목 (주4일, 15회수업)	주소지 기준 (관내/관외) 80,000원/100,000원

■ 레벨안내

Interchange intro	Interchange 1	Interchange 2	Interchange 3	Easy freetalking
기초회화	초급회화	중급회화	고급회화	중급토론

■ 모집일정

프로그램	개강일	모집기간	교육일정
성인회화 48기	7월 28일	수시모집	7월 28일~8월 27일

- ▶ 기 납부된 수강료는 이월되지 않으며 환불 요청 시 평생교육법에 따라 처리됩니다.
 - ▶ 모집기간 내 수강 신청한 인원기준으로 반 개설 여부를 확정하며, 선착순 마감하오니 서둘러 등록하시기 바랍니다.
 - ▶ 모집기간 내 등록하지 않을 경우 반 배정 시 배제되거나 불이익을 받을 수 있으며, 수강인원이 5명 미만일 경우 폐강될 수 있습니다.
 - ▶ 문의전화 : 032-560-1000 ▶ 홈페이지 참조 <http://www.isgec.or.kr>
- 문의) 서구영어마을 ☎ 560-1000

녹청자박물관 - 내손으로 만든 도자기, 여름을 담다!

- 교육일시 : 2014. 7. 30.(수) ~ 8. 1.(금) <3일간> 10:00 ~ 12:00<2시간>

시간	요일	7. 30(수)	7. 31(목)	8. 1(금)
10:00 ~ 12:00 (2시간)		도자기의 역사 및 녹청자 전시해설	도자기 제작과정 영상물 상영	물레성형으로 냉면기 만들기
		- 빙수그릇에 장식하고 유약 바르기	- 표정이 있는 사각접시 만들기	물컵 장식하기 수료식 및 수료증 수여

- 대 상 : 7 ~ 13세 어린이
 - 모집인원 : 50명
 - 수 강 료 : 30,000원 (1인3일 기준 / 재료비, 소성비 포함)
 - 접수기간 : 2014. 7. 22(화)(09:00 ~ 17:30) ~ 선착순 마감
 - 접수방법 : 전화접수 (계좌입금 후 접수완료) / 1인 최대 3인까지 접수가능
 계좌번호 : 신한은행 100-023-050412 인천서구문화원
- 특강에 대한 문의사항은 홈페이지(<http://www.nokcheongja.or.kr>)를 참고하시거나 전화(☎560-2932, 563-4341)로 문의하면 자세한 안내를 받으실 수 있습니다.

청라국제도시 생활폐기물 배출요령

- 생활폐기물
 - 경제정(청라) 전용 종량제봉투(일반용)에 담아 생활폐기물 투입구에 투입
 - 음식물폐기물
 - 수분을 제거한 후 전용 종량제봉투(음식물)에 담아 음식물 투입구에 투입
 - 종량제 봉투에 투입금지 물질
 - 자동집하시설 이송관로의 막힘의 원인되는 물질 및 위험물 투입금지
- ☎ 이불, 사기그릇, 나무막대, 형광등, 우산, 전기장판, 신발, 폭발성 물질 (휴대용 부탄가스 등), 산업 및 건축폐기물 등 문의) 경제자유구역청 청라관리과 ☎ 453-7632

참전명예수당 지원 기준 완화 안내

■ 지원대상

확대 전	확대 후
65세 이상 참전유공자로 인천에 계속 1년 이상 거주한 자	65세 이상 참전유공자로 인천에 계속 3개월 이상 거주한 자

- 신청장소 : 거주지 주민센터 또는 서구청 복지정책과
 - 구비서류 : 명예수당 지급신청서, 참전유공자증, 통장사본
 - 지원금액 : 월 8만원(매월 25일 지급)
- 문의) 복지정책과 ☎ 560-4295

「하계 청소년 자원봉사 학교」 참여 자원봉사자 모집 ‘봉사활동 고민하지 말고 지금 바로 신청하세요’

- 모집대상 : 관내 중,고등학생
 - 활동장소 : 서구자원봉사센터 강당, 녹청자박물관 등
 - 신청방법 : 전화접수 또는 온라인(www.1365.go.kr) 접수
 - 문 의 : 서구자원봉사센터 ☎ 568-1365
- (※ 모든 프로그램은 자원봉사 활동 시간으로 인정됩니다.)

■ 일 정

일 자	시 간	프로그램명	내 용	비 고
7/28(월)	14:00~17:00	자원봉사 속으로 GO GO!! (청소년 자원봉사 기본 소양교육)	- 자원봉사 학교 입학식	필기구
8/4(월)			- 자원봉사 기초교육	
8/11(월)			- 조별 체험 프로그램 진행 - 자원봉사 홍보알림이활동	
8/5(화)	14:00~17:00	한지부채 만들기 (인천 아시아게임 홍보부채 만들기)	- 넵킨지를 이용한 아시아게임 홍보부채 2개 만들기 (아시아게임 홍보기간 중 사용)	재료비 5천원 가위
8/12(화)				
8/6(수)	14:00~17:00	내고장 문화탐방 (우리 고장 문화재와 함께 하는 인문학여행)	- 우리 도자기, 녹청자 강의	집결지 : 녹청자 박물관
8/13(수)			- 녹청자 박물관 전시관람 - 체험 프로그램 진행	
8/7(목)	14:00~17:00	학교폭력예방 프로그램 (내! 내! 우리! 공감하기!)	- 학교폭력예방 다큐멘터리 감상	필기구
8/14(목)			- 각 조별(2인 1조) 설문 작성 - 소감문 작성 / 발표 / 공감시간	
8/8(금)	14:00~17:00	위안부 인권인식 개선교육 (내 나라 바로알기!)	- 일제강점기 시대 역사관련교육	필기구
8/15(금)			- 위안부 관련 인권인식개선교육 - 당일 교육내용 퀴즈풀이	

〈※동일 프로그램 중복 신청불가〉 문의) 서구자원봉사센터 ☎ 568-1365

2014년 출산장려금 신청안내

- 지원대상 : 인천광역시에 1년 이상 거주한 자로 2014년에 자녀를 출산·입양한 보호자
 - 출산·입양일을 기준으로 하여 인천광역시에 1년 이상 계속 거주한자(인천광역시에 거주한지 1년 미만인 경우에는 1년이 경과한 날로부터 지원자격 부여)
 - 입양은 만6세 미만의 취학 전 아동을 입양한 경우
 - 지원원칙 : 2014년에 출생 또는 입양하는 둘째 이후 자녀
 - 지원기준 : 둘째자녀 100만 원, 셋째이후 자녀 300만 원
 - 신청기간 : 출생·입양신고일 기준 60일 이내(60일째 되는 날이 토·공휴일인 경우 그 익일까지 신청가능)
 - 인천광역시 거주 1년 미만인 경우는 1년이 경과한 날로부터 60일 이내에 신청
 - 접 수 처 : 거주지(주민등록지) 읍·면사무소 또는 동주민센터
 - 구비서류 : 신청인 예금통장 사본 1부.
- 문의) 가정복지과 여성아동팀 ☎ 560-5734

결식아동 급식지원 사업 푸르미전자카드 결제시간 제한 도입

- ▶ 시행일시 : 2014. 09. 01.(월)부터
 - ▶ 시행대상 : 관내 푸르미전자카드 이용대상 아동
 - ▶ 적용범위 : 관내 CU편의점 등 푸르미전자카드 가맹업소 전체
 - ▶ 시행목적
 - 심야 및 새벽시간대 아동들의 비행, 탈선 등 방지
 - 본래의 사업 취지를 위해 보호자 등 제3자의 아동 카드 사용방지
 - 업소의 카드위임 등 부정사용 방지
 - ▶ 시행내용 : 매일 00:00부터 05:00까지 카드결제 및 이용 불가
- 문의) 가정복지과 여성아동팀 ☎ 560-5733

‘착한가격업소’ 홈페이지·앱을 이용합시다!

- ◆ 착한가격업소 홈페이지와 모바일앱으로 우리 동네 착한가격업소를 쉽고, 편리하게 찾아보세요.
 - ‘착한가격업소’ 홈페이지·앱
 - 착한가격업소란?
 - 착한가격업소는 안행부와 지방자치단체가 인증한 모범 업소로, 지역 내 같은 업종의 다른 가게들보다 가격이 저렴
 - 홈페이지 : www.goodprice.go.kr
 - 모바일앱의 주요 서비스
 - 전국 6,800여곳에 지정된 착한가격업소를 지역별, 업종별로 안내
 - 상세검색을 통해 가격, 주차여부, 배달여부 등 원하는 업소 정보 획득 가능
 - GPS와 지도서비스를 통해 내 주변의 착한가격업소를 거리순, 추천순으로 검색하여 안내
 - 업소 정보에서 ‘통화하기’ 기능을 통해 바로 전화연결 이용 가능
- 문의) 경제지원과 경제지원팀 ☎ 560-4436

제26회 구민의 날 기념 “자랑스러운 구민상” 후보자 접수

- 우리 구에서는 2014년 9월 21일 제24회 구민의 날을 맞이하여 구민상 후보자를 접수받습니다.
- 시상부문 및 인원 : 8개부분 11명
 - * 효행 부문은 효자·효부 등 경로효친으로 주위에 널리 알려져 타인의 귀감이 되는 구민
 - * 교육 부문은 교육사업 등 지역교육발전에 기여한 공적이 현저한 구민
 - * 사회봉사 부문은 희생적인 봉사정신으로 구민화합 및 구정발전에 크게 기여하였거나 자선사업·사회봉사활동 등을 지속적으로 실시한 구민
 - * 환경 부문은 푸르고 깨끗한 지역사회 건설 및 환경보전에 기여한 공적이 현저한 구민
 - * 문화예술 부문은 문화예술부문 발전 및 지역문화 창달에 기여한 공적이 현저한 구민
 - * 체육진흥 부문은 체육발전과 향토의 명예를 빛낸 공적이 현저한 구민
 - * 지역경제 부문은 지역경제 활성화, 노사안정 등에 기여한 공적이 현저한 구민
 - * 특별부문은 구의 위상을 드높여 특별한 공적을 세운 구민
- 자격요건 : 추천일 현재 5년이상 서구에 거주하고 시상부문별 공적이 현저한 구민으로 과거 구민상 수상경력이 없는 사람
 - 접수기간 : 2014. 8. 4 ~ 8. 13 (10일간)
 - 접수 및 문의 : 서구청 총무과 총무팀 ☎ 560-4092

2014. 8. 7. 부터는 원칙적으로 주민등록번호 수집이 금지됩니다.

- 법령에 근거가 없으면 주민등록번호 제공이 가능하지 않습니다.**
예) PC방, 미용실, 학원, 스포츠센터, 패스트푸드점, 커피전문점, 식당, 영화관, 마트, 인터넷회원가입, 경품응모, 유통·배달, 콜센터, 여행사, 호텔 등
- 법령에 근거가 있으면 주민등록번호 제공이 가능합니다.**
예) 병원, 약국, 학교, 세금납부, 부동산거래, 보험, 금융거래, 자격증취득, 근로계약 등
- 문의) 홍보미디어과 정보관리팀 ☎ 560-4082
한국인터넷진흥원 개인정보침해신고센터
☎118, http://privacy.kisa.or.kr

‘2014 가족 사랑 워킹데이’ 개최

- 일시 : 2014. 8. 30. (토) 8:30 ~ 11:30
- 장소 : 인천아시아드주경기장 앞 광장
- 주최/주관 : 인천광역시 서구/ 경인방송
- 프로그램 : 라디오테이킹 걷기행사, 축하공연, 체험부스, 건강부스 등
- 참가접수 : 1. 경인방송 홈페이지(http://www.ifm.kr)를 통한 사전 참가신청
2. 당일 현장 접수(8:30까지 도착한 사람에 한함)
- 사전접수기한 : 2014. 7. 30. (수) ~ 2014. 8. 22. (금) 18:00 까지
- 기타문의 : 경인방송 보도국(☎032-830-0301)

2014년 7월, 만 65세 어르신들을 위한 기초연금이 실시됩니다

※ 생활이 어려운 노인의 생활 안정을 위해 현행 실시되는 기초노령연금이 2014년 7월 기초연금으로 전환됩니다

- ▶ 대상자 : 만 65세 이상(1949년 7월 이전 출생자)
*연령 도래자, 기초노령연금 탈락자 신청 가능
- ▶ 지급기준 : 소득인정액 단독가구 870천 원, 부부가구 139,2천 원 이하
*소득인정액이란? 재산의 월 소득환산액 + 월 소득평가액
- ▶ 지급액 :

	지급액
단독가구	월 최소 20,000원 ~ 최대 200,000원
부부1인가구	월 최소 20,000원 ~ 최대 200,000원
부부2인가구	월 최소 40,000원 ~ 최대 320,000원 (1인 : 20,000원 ~ 160,000원)

- ▶ 지급일 : 매달 25일
- ▶ 신청서류 : 기초연금 신청서 및 기타 서류 등 (동 주민센터 비치)
- ▶ 유의사항 : 현재 기초노령연금 대상자는 **별도로 재신청할 필요가 없음**
문의) 가정복지과 노인복지팀 ☎ 560-4976

임산부 건강검진비 신청하세요 ~

- ▶ 대상 : 보건소 및 검단지소에 등록된 관내 임산부
- ▶ 지원내용 : 임신기간 동안 검진한 진료비의 본인부담금 중 3만 원 이내 지원
※ 고운맘카드 결제분 제외
- ▶ 신청기간 : 분만 전까지 신청
- ▶ 신청서류 : 신청서(보건소 비치), 진료비외래계산서(원본), 본인통장 사본
- ▶ 신청장소 : 서구보건소 모자보건실(Tel. 560-5058)
검단지소 모자보건실(Tel. 560-3415)
문의) 건강증진과 모자보건팀 ☎ 560-5058

의료기관 결핵환자 “접촉자 검진” 지원 안내

- ▶ 지원대상 : 의료기관에서 치료받고 있는 호흡기 결핵환자와 같이 거주하는 가족 및 동거인
- ▶ 지원내용 : 흉부 X-선 검사를 포함한 결핵검사 및 잠복결핵감염검사(결핵균 감염여부 확인)
- ▶ 지원절차
- 의료기관에서 호흡기 결핵으로 진단받은 환자에게 가족 또는 동거인 수만큼 『접촉자검진수첩』을 발급하여 드립니다.
- 접촉자검진수첩을 전달 받은 가족 또는 동거인은 해당의료기관에 내원하여 접촉자검진수첩 안에 포함된 검사쿠폰을 제출하시고 무료로 검사를 받으시면 됩니다.
문의) 건강증진과 모자보건팀 ☎ 560-5056, 5792

치매예방을 위한 하반기 인지증진 프로그램에 초대합니다.

- ▶ 기간 : 8월 1일 ~ 12월 26일
 - ▶ 이용방법 : 서구치매센터 방문 상담 후 참여
 - ▶ 대상 : 기억력저하가 두려운 60세 이상 서구 주민
 - ▶ 일 정 표
- | 시간 | 월 | 화 | 수 | 목 | 금 |
|------------|--------------|-----------------|------------------|----------------|------------------|
| 10시~11시30분 | 작업치료 (정상군 A) | 아름다운 기억뜨기 (손뜨개) | 작업치료 (주간보호) | 명상과 함께하는 뇌튼튼교실 | 작업치료 (치매군) |
| 점심시간 | | | | | |
| 14시~15시30분 | 작업치료 (정상군 B) | 아름다운 기억뜨기 (손뜨개) | 경로당으로 찾아가는 뇌튼튼교실 | 메타 기억교실 | 경로당으로 찾아가는 뇌튼튼교실 |
- ▶ 이 용 료 : 무료
문의) 서구치매센터 ☎ 567-9115

노인 건강-UP 요통 및 낙상운동교실

- 대상
- 허리통증으로 치료받고 있는 지역주민중 선착순 20명
- 관내 60세 이상 주민
- 장소 : 보건교육실 4층(서구보건소내)
- 운영 일정
- 2014. 8.11(월)~8.14(목) / 총 4회 실시(월~목 / 14:00~16:00)
- 강사 : 가천의과학 대학 물리치료학과 (최원호 교수)
- 교육 내용
- 짐볼 및 토그를 이용한 허리 안정화 운동
- 허리근육 강화를 위한 자가운동
- 체형에 따른 요통의 진단
- 평형성, 균형유지운동 과 유산소 운동
- 신청기간 : 2014년7월25일 ~ 8월8일까지 선착순접수
문의) 서구 보건소 물리치료실 ☎ 560 - 5028

장애인과 함께하는 재활서비스사업

- [재활서비스사업 계획] - 뇌병변, 지체, 지적 장애인
- 재활운동치료
- 기 간 : 주 4회(월,화,수,금) 3개월 관리
- 치료방법 : 재활운동치료, 근력강화운동, 균형운동치료.
- 작업치료
- 기 간 : 주 5회(월,화,수,목,금) 3개월 관리
- 치료방법 : 일상생활동작훈련, 세부관절운동.
- 방문재활치료
- 기 간 : 주 1회(목) 2개월 관리
- 치료방법 : 가정방문하여 재활운동치료 실시
- [재활프로그램계획]
- 원예치료교실
- 기 간 : 2014. 4차9. 1. 5차9. 3. 6차9. 5.
- 신청하실 분은 재활치료실 560-5019로 연락주시기 바랍니다.
문의) 보건행정과 예방의약팀 ☎ 560-5019

골밀도(골다공증) 검사 안내

- 기 간 : 연 중 / 월요일 ~ 금요일 (09:00~17:00)
- 장 소 : 서구보건소 방사선실(골밀도실)
- 대 상 : 검사를 원하는 주민 누구나
- 검사수수료 : 15,000원
※ 무료검사 : 관내 만65세 이상 주민, 의료급여 수급권자, 등록 장애인
- 검사부위 : 척추, 양측대퇴부
- 검사절차 : 접수 · 수납(민원실) → 골밀도 검사(골밀도실)
→ 검사결과 상담(진료실)
- 검사결과 : 검사 후 즉시(소요시간 약 30분)
문의) 서구보건소 질병관리팀 ☎ 560 - 5035

풍수해 대비 옥외광고물(간판) 안전점검 실시 안내

- 강한 바람과 집중호우 등으로 옥외광고물(간판)의 추락 · 파손 및 전기감전 등으로 인한 인명 및 재산피해가 발생하지 아니하도록 업주 · 광고주분들은 옥외광고물 안전점검을 일제히 실시하여 풍수해 대비에 만전을 기하기바랍니다.
- 점검기간 : 2014. 6월부터
 - 점검대상 : 인구 밀집지역의 모든 광고물(불법광고물 포함)
 - 점검방법
광고물 허가 · 신고 및 설치시
- 안전도검사 대상광고물등은 시행령 제37조에 따른 안전도검사 철저 시행
- 안전도 검사 대상이 아닌 광고물등을 설치할 경우에도 안전도 검사 기준을 준용하여 광고물 설치
태풍 및 풍수해 발생 직전
- 간판 추락등 사고 대비 안전점검 실시
- 광고물 제작 · 설치업체등과 협조하여 불량간판 제거 조치
문의) 녹지경관과 광고물관리팀 ☎ 560-4183

구인 · 구직, 서구 취업정보센터가 함께해요~

나의 취업 성공기

안녕하세요? 서구 디딤돌 청년인턴 1기생 윤00입니다. 첫 사회 생활에 구청의 청년인턴을 디딤돌 삼아 발을 딛고자 지원하였던 인턴 기간 중에 취업에 성공하였고 이렇게 수기를 쓰게 되어 매우 기쁘고 행복합니다. 사회복지관련 부서에서 근무하며 여러 가지 다양한 민원 사례들을 보고 듣게 되었고 늘 사람들과 함께하는 직업을 갖고 싶어 했던 저에게 어느 날 기회가 왔습니다. 직업상담사 선생님께서 헤스본이라는 우수 중소기업의 고객지원팀에 저를 추천해 주셨고 면접을 보게 되었습니다. 퇴근 후 드디어 면접의 기회가 왔다고 아빠께 말씀드렸더니 어떤 업체인지 물어보셨습니다.

저는 헤스본이라는 회사라고 말씀드렸는데 사업을 하시는 아버지는 평판과 전망이 매우 좋은 회사라고 말씀하시며 면접을 잘 봐 꼭 합격하라고 격려해주셨습니다. 아버지의 격려와 직업상담사 선생님의 많은 지지를 받은 저는 열심히 면접 준비를 하였고 1차 면접 통과, 2차 임원 면접까지 통과하여 드디어 출근하라는 정식 통보를 받았습니다. 너무 기쁘고 많이 감사했습니다. 출근한 지 일주일쯤 지나 직업상담사 선생님의 전화를 받았습니다. 열심히 일하는 모습을 좋게 보신 회사의 인사팀장님께서 좋은 인재를 소개해 주었다는 말씀을 들었다고 하시며 잘 해주어서 기특하다는 말씀과 함께 저의 노력으로 다른 청년인턴에게도 취업의 기회가 생길 것 같다는 말씀을 해주셨습니다. 제가 다른 사람의 디딤돌이 되었다는 것이 무엇보다 저를 기쁘게 했고 취업 이후에도 칭찬과 격려를 아끼지 않으시는 직업상담사 선생님께도 고맙습니다. 앞으로도 저는 우리 사회에 디딤돌이 되는 사람으로 영원히 남을 수 있도록 제 자리에서 최선을 다해 노력하고자 합니다. 다음 기수의 청년인턴들과 여전히 취업을 준비하는 많은 청년분들도 꼭 디딤돌이 되시기 바랍니다.

헤스본 고객지원팀 윤00(24세, 여)



서구 구인정보 안내

업체명	소재지	모집직종	모집인원	성별	연령	임금
일등정밀	보도진로30(가좌동)	단순생산직	5	남여	53미만	시5210
명지창호	심곡로305(심곡동)	샷시제작,초보가능	2	남	45미만	월150
유정피싱	봉수대로166(가좌동)	영업직,홈페이지관리보조	2	남여	40미만	협의
세탁협동조합	건지로83(석남동)	세탁물포장및다림질	2	여	50미만	월120
협동기공사	봉수대로1328(왕길동)	범용선반조직원	1	남	55미만	협의
에스엔피케이칼	가정로8(가좌동)	필름생산,기계조작	1	남	40미만	연2000
서진기업	원당대로685(마전동)	cnc목재재단,단순직 지게차,경력자우대	2	남여	60미만	연1800
하영전자	건지로109(석남동)	배송및납품운전	1	남	45미만	월150
대신정밀	건지로97(석남동)	mct조직원,3년이상경력자	1	남	45미만	연5000
한국환경연구원	검단로487(마전동)	석면조사,분석업무	2	남	40미만	연2000
동원물류	중봉대로244(석남동)	물류입출고작업및사무직	2	남여	35미만	월120
디에스산업	가현산로162(대곡동)	오토바이헬멧생산보조	2	남여	50미만	협의
디에스피코리아	로봇랜드로249(경서동)	플라스틱의자조립검사	1	남	45미만	시5210
폴그린테크	대곡로7(대곡동)	납품운전직	1	남	55미만	월150
부성로링	보듬로24(오류동)	납품운전직	1	남	55미만	월150
예빛어린이집	경서로32(경서동)	조리보조	1	여	50미만	시5500
미르정공	가정로77(가좌동)	mct기계조작	2	남	40미만	월150
쌍용테크	사림로32(경서동)	소방용밸브생산검사	1	남	40미만	월200
태신전자	염곡로69(가좌동)	pcb검사	1	여	45미만	월150
새하늘전문요양원	탁옥로37(심곡동)	요양센터,요양보호사 (재가아남)	2	여	무관	월130

* 위 정보는 7월17일 자료 접수된 정보이며 이미 채용이 끝난 사업장이 있을 수 있습니다. 구인정보에 관한 자세한 사항은 서구청 일자리지원과 취업정보센터로 문의하시기 바랍니다.

문의) 일자리지원과 취업정보센터 ☎ 560-5705~6, 5708

지역맞춤형 일자리창출 지원사업 무료직업훈련 교육생 모집

- 「지역맞춤형 일자리창출 지원사업」은 고용노동부와 지자체의 주도하에 지역주민의 직업능력개발 교육을 통한 안정적 일자리를 제공하기 위하여 추진하는 지역고용사업입니다.
- 이와 관련하여, 관내 취업의사를 가진 구직자를 대상으로 다음과 같이 지역고용사업(교육비 전액 무료) 훈련생을 모집하오니 주민여러분의 많은 관심과 참여를 바랍니다.

모집대상(공동)

- 관내 적극적인 취업의사를 가진 구직자

※ 사업별 "신청(참여)대상" 기준을 확인하시기 바랍니다.

무료교육과정(지역고용사업)

훈련기관	사업명	교육내용	접수기간	교육기간	모집인원	신청(참여)대상
인천서구 여성인력개발센터	유아 친환경 놀이지도사 양성과정	• 친환경보육, 교구만들기 • 영유아발달, 부모상담	8. 4 ~ 8.29	9.16 ~ 10.30	20명	• 경력단절여성 • 초대졸이상 25~55세 여성 • 기타 취업희망 여성
(사)인천서구 중소기업 경영자협의회	골프경기보조원(캐디, Caddie) 양성과정	• 전문화된 골프경기 보조원 양성을 위한 골프기초, 매너 경기진행실무 • 골프카 관리 및 필드실습 등 캐디로서의 기본소양 교육	7. 1 ~ 7.31	8. 8 ~ 8.29	20명	• 경력단절여성 • 캐디로 취업을 희망하는 구직자(성별"무관")

훈련생(참가자) 특징

- 훈련 · 교육비 전액 무료(교재 포함)
 - 소정의 교통비 및 중식비 지원(출석률 80% 이상 훈련생)
 - 취업연계를 위한 사업장 현장실습 실시
- 개별상담을 통한 일자리 알선
 - 무료 교육 수료 후 개인별 맞춤형 컨설팅 제공(취업 알선)
 - 지속적 취업지원 및 직장적응을 위한 사후관리

참가(신청)안내

- 접수방법 : 각 교육훈련기관별 "방문접수"
- 교육훈련기관 및 구비서류
 - 1) 한국폴리텍대학 남인천캠퍼스(산학협력팀) ☎ 032-450-0375, 0391
 - 응시원서(소정양식), 주민등록등본 1부, 반명함판 사진 2매, 통장사본
 - 인터넷접수 : <http://namincheon.kopo.ac.kr>
 - 2) 인천서구여성인력개발센터 ☎ 032-577-6091 ~ 2
 - 응시원서(소정양식), 주민등록등본 1부, 반명함판 사진 1매, 통장사본
 - 3) (사)인천서구중소기업경영자협의회 ☎ 032-563-2900 ~ 1
 - 인터넷주소 : <http://www.ccmsew.or.kr>

※ 교육과정별 해당 교육훈련기관에 문의 후 접수 바랍니다.

문의) 일자리지원과 일자리지원팀 ☎ 560-5702

서구 기업체 소개 _ 서구 기업이 살아야 지역 경제가 활성화됩니다!



회사명 : 네일에이스 설립일 : 1992년
 대표 : 김선경
 주소 : 인천광역시 서구 봉수대로 183번길 14
 연락처 : ☎ 032)572-4141

1992년에 설립된 (주)네일에이스는 네일 파일, 네일 버퍼, 네일 샤이너 및 페디큐어 관련 제품 등 손 · 발톱 미용 관리에 필요한 제품을 제조 및 수출하여 한국에서 으뜸가는 기업입니다. 1992년부터 주로 일본, 북아메리카, 유럽에 수출하여 현재는 전 세계로 나아가 다양한 수출 시장을 확보하였습니다. (주)네일에이스는 꾸준한 연구와 오랜 세월의 경영경험을 바탕으로 신기술과 제품에 큰 진전을 만들어 왔습니다. 이를 바탕으로 다양한 제품 디자인과 브랜드 군을 갖춰 우수한 제품을 제조하고 수출하여 세계에 한국을 알리는 선진기업이 되겠습니다.

2014년 8월중 청소년 행사 안내

서구청소년수련관 ☎ 577-7979, 579-7977 서구청소년지원센터 ☎ 584-1388, 584-1386
 가정청소년문화의집 ☎ 580-1190~3 연희청소년문화의집 ☎ 561-5566~7,
 검단청소년문화의집 ☎ 569-2335

행 사 명	접수처 및 기간	내 용
서구청소년수련관 동아리연합축제 We Will 樂 vol.3	• 대 상 : 청소년 및 지역주민 • 문 의 : 032)577-7979 (담당 최재원)	• 운영일시 : 2014. 8. 2(토) 14:00~16:00 • 장 소 : 서구청소년수련관 1층 공연장 • 주요내용 : 수련관 소속 동아리 및 청소년 동아리 공연, 경품 추첨 이벤트 등
제9회 여름방학캠프 [떠나자! 매력만점 여름캠프] 참가접수	• 접수기간 : 2014.7.8(화)~8.4(월) • 대 상 : 관내 초4~6학년 40명 • 참 가 비 : 1인 77,000원 • 접수방법 : 방문, 이메일(선착순) (youth5777979@naver.com) • 접 수 처 : 서구청소년수련관 2층 운영사무실 • 문 의 : 032)577-7979(이정아)	• 운영일시 : 2014. 8. 11(월)~8.13(수)/2박3일 • 장 소 : 산내들체험마을(경기도 가평군) • 주요내용 : 승마, 사격, 집라인, 목공예, 숲체험, 감자 전만들기, 사륜오토바이, 도미노게임, 수상놀이활동&물고기잡기, 분인활동 등
청소년 수련활동 인증 제1882호 [전통놀이 배지] 참가자 모집	• 접수기간 : 2014.8.1(금)~8.18(월) • 대 상 : 관내 중, 고등 15명 • 참 가 비 : 무료 • 접수방법 : 방문, 이메일(선착순) (youth5777979@naver.com) • 접 수 처 : 서구청소년수련관 2층 운영사무실 • 문 의 : 032)577-7979(이정아)	• 운영일시 : 2014. 8. 21(목)~8. 23(토) • 장 소 : 서구청소년수련관 강의실, 야외광장 • 주요내용 : 전통문화이해교육, 전통음식 체험, 전통 문화 캠페인, 체험부스 진행 등 • 활동혜택 : 수련활동 인증서 참여확인서 발급, 봉사확인서(10시간) 발급
2014 서구청소년 어울림마당 [원어인과 함께하는 주말영어광장] 8월-[Blue]	• 대 상 : 청소년 및 지역주민 • 접수방법 : 당일 접수 • 접 수 처 : 행사장 본부석 • 문 의 : 032)577-7979(담당 이정아)	• 운영일시 : 2014. 8. 23(토) 14시 • 장 소 : 서구청소년수련관 공연장, 실내강의실 • 주요내용 : ▶ 끼마당 : 청소년 동아리 공연 마당 ▶ 원어인과 함께하는 연영별 5개 학습코너 - KIZPIA (미취학아동) - KIZWORLD (초등 저학년) - JOYWORLD (초등 고학년) - FREETEEN (초등부 및 중등부) - MIDTEEN (중등부~성인)
토요스포츠 프로그램 [풋살] 하반기 수강생 모집	• 접수기간 : 2014.8.4(화)~8.29(금) • 대 상 : 초등 저,고학년(각20명) • 참 가 비 : 10,000원 • 접수방법 : 방문, 이메일(선착순) (youth5777979@naver.com) • 접 수 처 : 서구청소년수련관 2층 운영사무실 • 문 의 : 032)577-7979(채차경)	• 운영기간 : 2014. 9. 6 ~ 11.22(토) 12주 10:00~12:00 • 장 소 : 서구청소년수련관 야외 풋살경기장 • 주요내용 : 풋살강습
서구청소년수련관 토요일 무료영화상영	• 대 상 : 청소년 및 지역주민 • 참 가 비 : 무료 • 접수방법 : 당일 현장접수 • 접 수 처 : 서구청소년수련관 • 문 의 : 032-577-7979(김미림) www.issi.or.kr/youth	• 상영일시 : 매주 토요일 12시 / 14시 • 상영장소 : 수련관 2층 영화감상실 • 상영영화 - 8.02 : 몽타주 - 8.09 : 겨울왕국 - 8.16 : 소원 - 8.26 : 몬스터 호텔 - 8.31 : 관상
개인상담 및 심리검사 접수	• 접수기간 : 2014. 2. 1~ 연중 • 대 상 : 서구관내 중·고 • 접수방법 : 방문, 전화, 팩스 F.584-1389/1388@seogui388.or.kr www.seogui388.or.kr • 접 수 처 : 서구청소년수련관 3층 상담복지센터 • 문 의 : 032-584-1388(김희주)	• 운영기간 : 2014. 연중 • 상담방식 : 개인상담 및 심리검사 • 운영내용 : - 개인상담 : 대인관계, 진로, 성격, 위기상황(자살, 학교폭력) 등등 일상생활에서 어려움을 경험하는 대상자들을 위한 상담 제공 - 개인심리검사 : 성격유형검사, 진로탐색검사, 학습유형검사 등 각종 심리검사 실시
YOUTH 희망+ 대안위탁강 실시	• 접수기간 : 2014. 3. 17~선착순접수 • 대 상 : 서구관내 중·고 • 접수방법 : 전화, Fax, 이메일 F.584-1389/1388@seogui388.or.kr www.seogui388.or.kr • 접 수 처 : 서구청소년수련관 3층 상담복지센터 • 문 의 : 032)584-1388(김인영)	• 운영일시 : 2014. 연중 • 장 소 : 해당 학교 강당 및 학급 • 운영내용 : 자살, 학교폭력, 인터넷 및 스마트폰 중독, 약물중독, 언어개선, 청소년인권 예방교육
찾아가는 동반자 상담 접수	• 접수기간 : 2014. 2. 1~ 연중 • 대 상 : 서구관내 중·고 • 접수방법 : 방문, 이메일, 팩스 F.584-1389/1388@seogui388.or.kr www.seogui388.or.kr • 접 수 처 : 서구청소년수련관 3층 상담복지센터 • 문 의 : 032-584-1388(장은정)	• 운영기간 : 2014. 연중 • 상담방식 : 개인상담 • 운영내용 : 센터로 찾아오기 어려운 대상자들에게 집으로 찾아가는 상담 서비스 제공
YOUTH 희망+ 예방사업 집단상담 실시	• 접수기간 : 2014. 연중 • 대 상 : 중·고등학교 청소년 16집단 • 접수방법 : 전자공문, 이메일, 전화 F.584-1389/1388@seogui388.or.kr www.seogui388.or.kr • 접 수 처 : 서구청소년수련관 3층 상담복지센터 • 문 의 : 032)584-1388(김희주)	• 운영일시 : 2014. 연중 • 장 소 : 상담복지센터, 학교, 지역아동센터 등 • 운영내용 : 언어개선, 진로, 인터넷 중독, 학교폭력 가해·피해, 자살 등 총 5가지 분야에 서 문제유형별집단상담 프로그램
제10회 청소년 여름방학 진로캠프 참가자 모집	• 모집기간 : 14. 7. 2(수) ~ 7. 31(수) • 대 상 : 초등 3~6학년 청소년 40명 • 접 수 처 : 가정청소년문화의집 (서구문화회관 별관) • 접수방법 : 방문, 전화, 팩스접수 (* 선착순 접수)	• 체험일시 : 2014. 8. 6 ~ 8(2박3일) • 장 소 : 화양청소년수련원 • 내 용 : 오리엔테이션, 진로심리코칭활동, 어드벤처활동, 레크리에이션, 캠프피어어 • 참 가 비 : 100,000원
청소년수련활동 인증 제1675호 Y.E.S (Youth Eco Solution) 참가자 모집	• 모집기간 : 14. 7. 1(화) ~ 7.31(목) • 대 상 : 중1~고2학년 청소년15명 • 접 수 처 : 가정청소년문화의집 (서구문화회관 별관) • 접수방법 : 방문, 전화, 팩스접수 (* 선착순 접수)	• 운영일시 : 2014. 8. 11(월)~13(수) 10:00~13:00 • 장 소 : 가정청소년문화의집 • 내 용 : 저탄소 녹색성장교육, 그린캠페인, 친환경제품 만들기 등 • 참 가 비 : 5,000원
청소년수련활동 인증 제1731호 요리쿵 조리쿵 참가자 모집	• 모집기간 : 14. 8. 4(월) ~ 8. 29(금) • 대 상 : 초등 2~6 청소년 20명 • 접 수 처 : 가정청소년문화의집 (서구문화회관 별관) • 접수방법 : 방문, 전화, 팩스접수 (* 선착순 접수)	• 운영일시 : 2014. 9.13(토)/20(토)/27(토) 10:00~13:00 • 장 소 : 가정청소년문화의집 • 내 용 : 케릭터 케이크, 과자집, 나만의 케이크 만들기 • 참 가 비 : 15,000원
청소년경제교육 프로그램 '알·부·자' 접수 (알이야 부자가 된다)	• 모집기간 : 2014. 8.18(월)~9.19(금) • 대 상 : 초등 2~6학년 청소년 20명 • 접 수 처 : 가정청소년문화의집 (서구문화회관 별관) • 접수방법 : 방문, 전화, 팩스접수 (* 선착순 접수)	• 체험일시 : 2014. 9. 24(수) 14:00~16:00 • 장 소 : 가정청소년문화의집 • 내 용 : 신용관리는 이렇게! • 참 가 비 : 무료

행 사 명	접수처 및 기간	내 용
교과연계일일 체험(3/4/5차) 참가자 모집	• 모집기간 : 2014. 6. 9(월)~마감 시 까지 3/4차 - 2014. 6. 9(월)~마감 시 까지 5차 - 2014.9.1(월)~마감 시 까지 • 대 상 : 관내 초등3학년~6학년 및 학부모 40명 • 참 가 비 : 차수 당 30,000원(1인) • 접수방법 : 방문, 전화 접수 • 문 의 : 032)569-2335 • 접 수 처 : 검단청소년문화의집 • 홈페이지 : http://www.issi.or.kr/gdyouth	• 활동일시 : 3차 - 2014.7.12(토) 09:00~18:00 4차 - 2014.8.14(목) 09:00~18:00 5차 - 2014.10.11(토) 09:00~18:00 • 활동장소 : 3차 - 고공박물관(조선왕실 유물 전) 4차 - 민속박물관(조선시대 관혼상제) 5차 - 경복궁(조선의 법궁) • 활동내용 : 사전이론교육, 엄마와 함께하는 교과연계 특별 전시관 관람 등
제10회 우리들의 행복한 시간 [햇살 가득 가족 나들이]참가자 모집	• 모집기간 : 2014.7.21(월)~마감 시 까지 • 대 상 : 관내 초등학년 이상 자녀를 둔 30가족 • 참 가 비 : 20,000원 * 자전거 미 자참시 자전거 대여료 자부담 • 접수방법 : 방문, 전화 접수 • 문 의 : 032)569-2335 • 접 수 처 : 검단청소년문화의집 • 홈페이지 : http://www.issi.or.kr/gdyouth	• 활동일시 : 2014. 9. 13(토) 11:00~18:00 • 활동장소 : 아라뿔 섬 정서진 • 활동내용 : 가족자전거 트래킹, 유람선 체험 * 준비물 : 모자, 안전장비, 자전거, 수건, 간식 등
인증 제 3105호 (전통과 소통) 하였던 말이오!	• 모집기간 : 2014. 7. 1(화) ~ 8.5(화) • 대 상 : 관내 중학생 1~3학년 15명 • 참 가 비 : 10,000원(1인) • 접수방법 : 방문, 전화 접수 • 문 의 : 032)569-2335 • 접 수 처 : 검단청소년문화의집 • 홈페이지 : http://www.issi.or.kr/gdyouth	• 활동일시 : 2014.8.11(월)~8.13(수) 10:00~13:00 • 활동장소 : 문화의집 해울터 • 활동내용 : 오리엔테이션, 자개로 소통하기, 친구와 소통하기, 질로로 소통하기등
인증 제 1778호 소공자 소공녀 도행프로젝트	• 모집기간 : 2014. 6. 12(목) ~ 8.5(화) • 대 상 : 초등학교4학년~중학교3학년 자녀를 둔 가족 20명 • 참 가 비 : 10,000원(1인) • 접수방법 : 방문, 전화 접수 • 문 의 : 032)569-2335 • 접 수 처 : 검단청소년문화의집 • 홈페이지 : http://www.issi.or.kr/gdyouth	• 활동일시 : 2014.8.6(수)~8.9(금) 13:00~16:00 • 활동장소 : 문화의집 해울터 • 활동내용 : 오리엔테이션, 티셔츠 만들기, 언어공감퀴즈, 놀이문화체험 등
사랑하는 가족과 캠핑을 즐기세요 TV보다 재미있는 1박2일 가족캠핑	• 모집기간 : 14. 8. 11(월) ~ 9. 19(금) • 대 상 : 초등생을 포함한 가족/ 15팀 • 참 가 비 : 30,000원(1인) • 접수방법 : 방문, 전화, 팩스접수 (* 선착순 접수) • 문 의 : 032)569-2335 • 접 수 처 : 검단청소년문화의집 • 홈페이지 : http://www.issi.or.kr/gdyouth	• 활동일시 : 2014. 9.26(금) 20:00 ~ 27(토)17:00 • 활동장소 : 미정 • 활동내용 : 가족요리대결, 캠핑전문교육, 골든 벨 시상식 등 * 가족 당 고급캠핑차 증정
제3회 행복플러스 '가족오리엔테어링' 참가자 모집	• 모집기간 : 8.11(월)~ 30(토) • 대 상 : 관내 초등생 자녀를 둔 가족 100팀 • 접 수 처 : 연희청소년문화의집 • 접수방법 : 선착순 방문접수 & 전화, 팩스 접수	• 운영일시 : 2014. 9. 13(토) 10:00~16:00 • 장 소 : 아라뿔 섬 정서진 야외광장 • 내 용 : 개회식, 오리엔테어링대회, 체험부스, 시상식 등 • 참 가 비 : 가족당 10,000원

1318 우리들 이야기

정보화로 인하여 우리가 감시를 받아야 하나?

현재 우리는 원하지 않지만 감시받으며 살아가고 있다. 그러나 정보화 사회가 되면서 개인정보는 우리에게 필요한 수단이 되었다. 실제로, 집 앞 편의점을 갈때에도 우리의 정보를 입력한 멤버십 카드를 내밀며 적립해달라고 한다. 그리고 가끔 있는 경품 당첨 행사에 당첨되고 싶어 주소, 이름, 주민번호까지 쓴다. 이렇게 된 우리의 정보는 딱히 우리에게 피해가 되지 않지만 우리도 모르게 누군가의 의해 감시 받을 수 있다.

지금 우리의 생활에 없어서 안 될 전자제품 등으로 보이스 피싱, 계좌번호 해킹 등 많은 불미스러운 일이 발생한다. 사람들과 소통하기 위해 사용하는 휴대폰인데 내 주변사람과 멀리 떨어진 사람도 알 수 있는 공적인 것이 되어버렸다. 하지만 이에 대하여 우리는 많은 생각을 하지 않고 심각하게 받아들이지 않는다.

정보 유출과 개인 프라이버시 보호를 위한 해결방안은 자신의 정보는 자신이 지킬 수 있어야 한다는 것이다. 우리의 정보를 아는 근처 동주민센터에 가서도 개인정보를 바꾸는데에 많은 시간이 걸린다.

또한 취업한 직장인이 나중에 자신의 정보를 바꾸고 싶을 때 못 바꾸는 경우도 많다.

그러므로 국민은 자신의 개인정보에 대해 관심을 갖고 국민들의 청문회를 열어 자신의 의견을 밝힐 수 있어야 한다.



>> 서구문화회관 8월 공연소식

상주단체 사랑극단 꼬마세상, 여름방학맞이 서동이 소극장 페스티벌 I
가족 뮤지컬 <사위감을 찾아나선 쥐>

2014.8.7(목)~9(토) 오전 11:00 서구문화회관 대공연장
인형들의 다채로운 생김새와 신나는 노래, 율동!

전석 2만원 - 25% 할인 : 구정소식지 및 회관 기획공연 홍보물 소지자(2인)
- 40% 할인 : 국제성모병원 진료 영수증 원본 소지자(4인)
- 50% 할인 : 서구문화회원, 법정차상위계층, 저소득층, 문화누리카드 소지자

전화예매 : 인천서구문화회관 ☎ 032-580-1135

상주단체 사랑극단 꼬마세상, 여름방학맞이 서동이 소극장 페스티벌 II
학교폭력 및 왕따예방교육극 <우리들의 사랑이 필요한거죠>

2014.8.10(일)~12(화) 오전 11:00 서구문화회관 대공연장
학교폭력과 왕따 문제해결 위한 대안을 문화예술공연으로 제시한다.

전석 2만원 - 25% 할인 : 구정소식지 및 회관 기획공연 홍보물 소지자(2인)
- 40% 할인 : 국제성모병원 진료 영수증 원본 소지자(4인)
- 50% 할인 : 서구문화회원, 법정차상위계층, 저소득층, 문화누리카드 소지자

전화예매 : 인천서구문화회관 ☎ 032-580-1135

매월 마지막 주 수요일 '문화가 있는 날'
인천시립교향악단 <찾아가는 연주회>

2014.8.27(수) 오후 7:30(7세 이상/70분 공연) 서구문화회관 대공연장
여름의 끝자락, 더위에 지친 심신을 음악으로 치유하다.

전석 무료

전화예매 : 인천서구문화회관 ☎ 032-580-1163(예약필수)

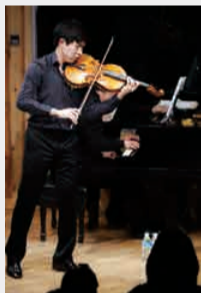
* 예약이 빠르면 좌석이 좋아지며, 조기마감 될 수 있으니 서둘러 예약해주시기 바랍니다.

커피향 가득, 브런치 콘서트

2014.8.14(목) 오후10:00 브런치 타임 / 11:00 공연 관람
서구문화회관 대공연장 무대 위

매월 셋째주 목요일 오전11시, 무대 위 특별한 만남!

관계자 외 출입 금지였던 무대를 관객과 아티스트 간 소통의 공간으로 오픈하면서 색다른 공연현장을 연출한다. 보다 막강해진 작품 라인업과 함께 커피향 가득 한 문화산책을 즐겨보도록 하자.



공연정보 <비올라와 피아노의 만남>

독일과 한국을 오가며 활발하게 연주 활동 하고 있는 비올리스트 이승원은 비올라계의 대모 조명희의 조카로 음악가 집안에서 가르침을 받으며 성장하였다. 세계적인 대가 세이지 오자와, 유리 비슈메트, 노부코 이마이, 로베르토 디아즈, 타티아나 마주렌코, 도교 스트링 콰르텟 등에게 마스터 클래스를 받았고, Blanco Quartet 멤버로 독일에서 활동하며 세계최고의 현악4중주인 Artemis Quartet에게 사사받았다.

세계적인 비올리스트 타베아 침머만의 최초 한국인 제자로서 기품 있는 연주와 화려한 테크닉의 완벽함으로 기대를 모으는 2014년 4번째 브런치 콘서트와의 만남을 추천해본다.

전석 1만원 (200명 무대 위 한정 관람, 전화예약 필수)

- 20% 할인 : 구정소식지 및 회관 기획공연 홍보물 소지자(4인), 국제성모병원 진료 영수증 원본 소지자(4인)
- 40% 할인 : 서구문화회원, 법정차상위계층, 저소득층, 문화누리카드 소지자

문의 및 전화예매 : 인천서구문화회관 ☎ 032-580-1163

여름특집! 소극장 스테이지 I

연극 <꽃 할머니>

2014.8.15(금) 오후2시, 5시
(10세 이상 관람 / 70분 공연)

서구문화회관 소극장



위안부 할머니의 아프지만 아름다운 이야기

故 심달연 할머니(2012년 사망)의 증언을 토대로 쓰인 그림책을 원작으로 하며, 일제 강점기 시절 일본군 '위안부'로 끌려가 원치 않은 삶을 살아온 한 소녀의 이품을 고스란히 녹여낸 작품이다. 실화를 바탕으로 했다는 점에서 더욱 생생하고 가슴 아리게 다가온다. 위안부 피해 할머니들의 이품을 사실적이고 가혹하게만 그려냈던 기존 역사극과는 다르게 아름다운 예술적 표현 양식으로 풀어내 할머니들의 마음을 위로하고 관객에게 따뜻함과 책임감을 전해준다. 전통에 기초하여 다양한 연극적 표현 방법으로 '달을 쓰지 않은 가면극', '말하고 노래하는 마임극' 등 역설적이고 독특한 연극 양식으로 표현한다.

줄거리 : 일제강점기, 순덕은 먹을 게 없어 풀을 뜯으러 나갔다가 일본군에게 끌려간다. 열대 지방까지 끌려간 순덕은 좁은 방에 갇혀 있다가 일본군 '위안부'가 된다. 이때 순덕의 나이 열 셋. 한 사내가 들어왔다 나가고, 들어왔다 나가고..... 열세 살 어린 아이의 아랫도리가 빨갛게, 빨갛게 피로 물들었다. 이들은 순덕을 전쟁터로 끌고 다니며 몹쓸 짓을 하다가 일본이 패망하자 그대로 버려둔 채 떠난다. 그런데 조국은.....

전석 2만원 - 25% 할인 : 구정소식지 및 회관 기획공연 홍보물 소지자(2인)
- 40% 할인 : 국제성모병원 진료 영수증 원본 소지자(4인)
- 50% 할인 : 서구문화회원, 법정차상위계층, 저소득층, 문화누리카드 소지자

온라인예매 : 인터파크티켓

전화예매 : 인천서구문화회관 ☎ 032-580-1135

여름특집! 소극장 스테이지 II

오브제 가족 인형극 <마당을 나온 암탉>

2014.8.23(토) 오후2시, 5시(7세 이상 관람 / 60분 공연)

서구문화회관 소극장

초등 5학년 교과서 수록 및 초등

권장도서 100만부 이상 판매 기록의 동화가 연극으로 태어나 새로운 감동을 전한다. 2002년 연극으로 초연 당시 객석 점유율 120%기록, 이후 10년간 관객들에게 사랑받은 스테디 셀러 작품이다. 일상생활 속 소품들이 배경과 인물이 되어 독특한 방식으로 이야기를 풀어나가는 '오브제' 연극으로 배우들이 서가에서 책을 뽑아들면 어느새 도서관은 양계장, 마당, 호수, 하늘을 넘나드는 무한한 공간으로 변신해 살아 움직인다. 이렇듯 작은 소품들을 활용하여 무한한 상상의 세계를 펼쳐 보이는 오브제 연극은 관객들을 한층 극대화된 감동의 현장으로 안내할 것이다.



줄거리 : 양계장에서 일만 낚는 암탉은 '알을 품어 병아리를 보고 싶은' 소망을 가진다. 어느 날 암탉은 양계장에서 버려지지만 거친 들판에서 알을 품게 되고, 드디어 알이 깨어 아기의 탄생을 지켜보며 첫 번째 소원을 이룬다. 아기는 커서 초록머리가 되고, 초록머리가 날아가는 것을 보며 암탉은 날고 싶다는 소망을 갖는데.....

전석 2만원 - 25% 할인 : 구정소식지 소지자, 회관 기획공연 홍보물 소지자(2인)
- 40% 할인 : 국제성모병원 진료 영수증 원본 소지자(4인)
- 50% 할인 : 서구문화회원, 법정차상위계층, 저소득층, 문화누리카드 소지자

온라인예매 : 인터파크티켓

전화예매 : 인천서구문화회관 ☎ 032-580-1135

>> 검단복지회관 8월 기획공연

꼬마세상과 함께하는 어린이 뮤지컬
가족 뮤지컬 말괄량이 비비

▶ 장 소 : 검단복지회관 대강당
▶ 일 시 : 8월 29일(금) ①10:20 ②11:20,
8월 30일(토) 11:00
▶ 입장료 : 일반 15,000원, 할인 10,000원 / 7,000원, 단체 5,000원
※ 할인권 소지자 : 10,000원, 검단복지회관 및 검단도서관 회원카드 소지자 : 7,000원



마술과 함께 떠나는 모험의 세계
매지컬 책 읽어주는 마술사

▶ 장 소 : 검단복지회관 대강당
▶ 일 시 : 8월 9일(토) ①14:00 ②17:00,
8월 10일(일) ①14:00 ②16:30,
▶ 입장료 : 아동 7,000원, 성인 10,000원, 단체(20인 이상) 5,000원, 가족동반 전체금액의 50%할인 ※ 의료보험증이나 주민등록등본 지참시 적용



『Green 서구』는 통·반장님들이 각 가정에 배부해 드리고 있습니다. 통·반장님들의 노고에 감사 드립니다.